

Príjmová chudoba a materiálna deprivácia v Slovenskej republike

Daniel Gerbery

Text je venovaný analýze príjmovej chudoby a materiálnej deprivácie v SR s využitím údajov z harmonizovaného štatistického zisťovania realizovaného v krajinách EÚ s názvom „Zisťovanie o príjmoch a životných podmienkach domácností“ (EU SILC), ktoré prebehlo v rokoch 2005 a 2006. Text si kladie za cieľ identifikovať kľúčové skutočnosti zvyšujúce riziko príjmovej chudoby, identifikovať rozsah chudoby a najviac ohrozené skupiny. Ukazuje sa, že medzi najviac ohrozené skupiny patria na Slovensku deti, osoby z jednorodičovských domácností, viacdenných domácností, nezamestnaní a osoby s nízkym vzdelaním. Druhá časť textu sa zameriava na formy materiálnej deprivácie a ich výskyt medzi obyvateľmi SR. V centre pozornosti sú štyri dimenzie vzťahujúce sa k bývaniu, ekonomickému zaťaženiu, vlastníctvu predmetov dlhodobej spotreby a charakteru lokality. Vo väčšine z nich sa ukázalo, že zhoršený životný štandard meraný indikátormi materiálnej deprivácie sa vyskytuje častejšie v chudobnej populácii. Jednotlivé položky majú rôznu „váhu“, ich prítomnosť v populácii je značne diferencovaná.

Úvod

Chudoba - jej rozsah, štruktúra, formy – je jedným z kľúčových indikátorov charakteru prebiehajúcich sociálnych zmien. Ako konštatujú Leisering a Walker, „žiadna zmena v sociálnom živote, žiadny rast alebo pád sa neodohrajú bez zmien v segmente chudoby“ (Leisering – Walker, 1998: 11). Snaha o znižovanie chudoby je stabilnou súčasťou sociálnej politiky. Redukcia chudoby a predchádzanie jej vzniku sú spoločným najnižším menovateľom existujúcich foriem sociálneho štátu, bez ohľadu na ich ideologickú a inštitucionálnu vybavenosť.

V slovenskej sociálnej politike však bola problematika chudoby pomerne dlhý čas prítomná len implicitne. Absentovala diskusia o využívaní rôznych konceptov chudoby, ktoré by rámcovali uvažovanie o predpokladoch a nastaveniach sociálno-politických stratégií i konkrétnych opatrení. Existovali síce programy garantujúce určitú minimálnu životnú úroveň, táto však nebola konceptualizovaná vo vzťahu k diskurzom chudoby. Pozitívny posun priniesol vstup krajiny do EÚ, ktorý znamenal prevzatie normatívnych predstáv o chudobe a sociálnom vylúčení a zapojenie do procesov vzájomného učenia sa. Domáci diskurz teda v tomto prípade nebol zdrojom významov pre sociálnu politiku. (Džambazovič - Gerbery, 2005). Podoba, v akej chudoba a sociálne vylúčenie „vstúpili“ do slovenskej sociálnej politiky, nevyplývala z konfrontácie s domácim prostredím. Až členstvo v EÚ vytvorilo predpoklady pre rozšírenie perspektív a nové nazeranie na predpoklady i dopady sociálnej politiky. Samozrejme, nešlo o proces s jednoznačným priebehom. Niektorým jeho aspektom bola v domácej odbornej literatúre už venovaná pozornosť (Kusá, 2006; Kusá, 2008).

Je potrebné priznať, že táto situácia bola čiastočne výsledkom aj relatívneho nezájmu výskumnej a akademickej sféry o také analytické prístupy, ktoré by mali praktické implikácie pre aktérov v sociálnej politike. Samozrejme, analýzy výskytu a rozsahu chudoby, príjmovej nerovnosti sa počas 90tych rokov minulého storočia objavovali. Boli venované tak kvantitatívnym, ako aj kvalitatívnym spôsobom skúmania feno-

ménu chudoby. Avšak ich teoretická a metodologická výbava sa nestala impulzom k vzniku silnejšieho „hnutia“ výskumu chudoby, ktoré by zasiahlo aj diskurz sociálnej politiky.

V súčasnosti možno konštatovať nárast záujmu o problematiku chudoby a sociálneho vylúčenia tak v decíznej sfére (zvyšný dopyt po analýzach špecifických skupín, podpora národných projektov v danej oblasti), ako aj u ďalších aktérov.¹ Rovnako ako ostatné členské krajiny EÚ, Slovensko v rámci otvorenej metódy koordinácie prijalo a zverejnilo viacero oficiálnych dokumentov, ktoré sa stali predmetom reflexie slovenských sociológov i sociologičiek (napr. Kusá – Kvapilová, 2004; Džambazovič, 2007). Tieto dokumenty zohrali dôležitú úlohu, keďže priniesli prvé oficiálne údaje o chudobe, meranej podľa metodiky Eurostatu.² Posledným, zatiaľ stále aktuálnym, dokumentom je *Národná správa o stratégiách sociálnej ochrany a sociálnej inklúzie pre roky 2006–2008*, ktorej súčasťou je aj „druhý“ Národný akčný plán sociálnej inklúzie. Podľa Národnej správy „základným cieľom sociálnej politiky SR je utvárať pre obyvateľov taký legislatívny a inštitucionálny rámec a prijímať a realizovať opatrenia, ktoré zabezpečia udržanie a rozvoj ľudských, hospodárskych, sociálnych a kultúrnych práv a zdrojov smerujúcich k zabezpečeniu dôstojnej životnej úrovne každého človeka, podpore rodovej rovnosti, zabezpečeniu rovnosti príležitosti a eliminácii akejkoľvek formy diskriminácie“ (Národná správa, 2006: 9). Národný akčný plán sociálnej inklúzie následne uvádza štyri prioritné ciele vzťahujúce sa k boju proti chudobe a sociálnemu vylúčeniu, pričom jeden z nich má priame konotácie pre oblasť skúmania chudoby.

Prvý cieľ sa týka redukcie chudoby detí a medzigeneračnej reprodukcie chudoby. Mal by byť dosiahnutý kombináciou opatrení v oblasti vzdelávania, sociálnoprávnej ochrane detí, štátnej sociálnej podpory a v oblasti garancie minimálnych príjmov (sem patria dávky v hmotnej núdzi, životné minimum). Druhým cieľom je zvýšenie začlenenia zraniteľných skupín prostredníctvom podpory dostupnosti verejných služieb a zvýšeného dôrazu na komunitnú

a sociálnu prácu v teréne. Tretí cieľ je nasmerovaný k trhu práce, ku zvyšovaniu zamestnanosti a zamestnateľnosti ohrozených skupín. Štvrtý prioritný cieľ sa týka zvyšovania kapacít verejnej politiky zvládaf úlohy vyplývajúce zo stanovených cieľov.

V rámci popisu opatrení na dosiahnutie štvrtého prioritného cieľa sa explicitne spomína jedno zo slabých miest sociálnej politiky na Slovensku, ktorým boli „chýbajúce kvalitné a spoľahlivé údaje, predovšetkým z oblasti sociálnych štatistik“ (Národná správa: 31). Túto slabinu poznajú najmä výskumníci zaoberajúci sa obdobím transformácie v 90tych rokoch minulého storočia. Rekonštrukcia vývoja a dodávanie významov narážajú na často neprekonateľné ťažkosti. V tejto súvislosti je potrebné rozlišovať situáciu v oblasti administratívnych databáz a štátnych štatistických zisťovaní. Limity vytvárania dlhších časových radov na základe údajov z administratívnych databáz možno pripísať turbulentnému vývoju v sociálnej politike, ktorý bol charakteristický častými zmenami programov a opatrení. Opatrnosť voči štatistickým zisťovaniam z obdobia pred vstupom Slovenska do EÚ má iné korene.³

V súčasnosti má Slovenská republika definovaných niekoľko priorít v oblasti boja proti chudobe a sociálnemu vylúčeniu, ktoré sú podporené vylepšenou údajovou základňou, pomocou ktorej možno zlepšiť monitoring a evaluáciu implementovaných politik. Od roku 2005 sa novým zdrojom údajov stalo *Zisťovanie o príjmoch a životných podmienkach domácností (EU SILC)*, ktoré je spoločné pre všetky členské krajiny EÚ. Štatistické zisťovanie EU SILC spolu s portfóliom „laekenských“ indikátorov, rámcovaných otvorenou metódou koordinácie, sa stali silným a potrebným impulzom pre obnovenie záujmu o meranie chudoby a zároveň o využívanie takýchto dát v sociálnej politike. Spustenie zisťovania EU SILC prinieslo pre štátnu administratívu prinajmenšom dvojaký osov. Slovensko sa stalo po dlhých rokoch absencie v medzinárodných porovnaníach súčasťou harmonizovaného komparatívneho výskumu chudoby. Moment medzinárodnej porovnateľnosti „výkonu“ sociálnej politiky smerom k distribúcii príjmov a špeciálne smerom

k jej najnižším priečkam má neoceniteľný význam. Druhým prínosom je každoročné opakovanie tohto štatistického zisťovania s rotujúcimi témami pridaných modulov. Získanie časových radov takého rozsahu vytvára podmienky pre inštitucionalizáciu procesu monitoringu chudoby, ktorý spätne posilní kapacitu rozhodovacích procesov v sociálnej politike.

V nasledujúcom texte sa budeme venovať vybraným aspektom príjmovej chudoby a materiálnej deprivácie v Slovenskej republike, a to na základe údajov z EU SILC. V prvom rade sa zameriame na teoretické a metodologické východiská skúmania chudoby a materiálnej deprivácie v rámci EU SILC a v krátkosti predstavíme použitú metodiku analýzy. V ďalšej časti textu ukážeme, aké faktory zohrávajú dôležitú úlohu pri vzniku rizika chudoby a ktoré kategórie obyvateľstva patria na Slovensku medzi najviac ohrozené. Venovať sa budeme aj formám deprivácie, ich výskytu u obyvateľstva nad a pod hranicou chudoby a spôsobom, akým sa kumulujú.

1. Teoreticko-metodologické východiská skúmania chudoby a materiálnej deprivácie na údajoch z EU SILC

Pri meraní chudoby je nevyhnutné urobiť celú radu teoretických a metodologických rozhodnutí. V prvom rade, ako upozorňuje Mareš (2004: 5), nemeríme chudobu, ale jej koncepty. Voľba konceptu chudoby by mala byť explicitná a postavená na solídnych argumentačných základoch a skúsenostiach. V rámci EÚ sa koncept chudoby utváral už od 70tych rokov minulého storočia, spolu so všeobecne vzrastajúcim záujmom o sociálne otázky (Hantrais, 2000) a spustením akčných sociálnych programov (Washington – Paylor – Harris, 2000). V roku 1984 Európska rada konštatovala, že za chudobných možno považovať jednotlivcov, rodiny a skupiny osôb, ktorých zdroje (materiálne, kultúrne a sociálne) sú natoľko obmedzené, že sú vylúčení z minimálne akceptovateľného spôsobu života v krajinách, v ktorých žijú (citované podľa Forster – Tarcali – Till, 2004: 8). Neskôr došlo k paralelnému rozvíjaniu konceptu sociálneho vylúčenia, ktoré neskôr európskemu diskurzu sociálnej politiky začalo dominovať (Džambazovič – Gerbery, 2005).

Pre pochopenie spôsobu, akým je chudoba definovaná a akým spôsobom sa v EÚ meria, je nevyhnutné brať do úvahy úlohu sociálnych indikátorov v rámci koordinovaných aktivít členských krajín v oblasti sociálnej politiky. Naštartovanie procesov vzájomného učenia sa v oblasti politik sociálnej inklúzie bolo možné len na základe spoločných cieľov a indikátorov. Spoločné indikátory v oblasti sociálnej inklúzie boli teda vytvárané s konkrétnym zámerom (uľahčiť porovnanie výkonu a zmerať pokrok smerom k stanoveným cieľom⁴) podľa jasne zadefinovaných metodologických princípov (Social Protection Committee, 2001). Popri metodologických charakteristikách museli navyše odrážať normatívne

stanovisko členských krajín k problému a museli byť všeobecne akceptovateľné. To všetko sa podpísalo na určovaní metódy konceptualizácie chudoby. Samozrejme, spoločné indikátory sa netýkajú len chudoby a sociálneho vylúčenia, či materiálnej deprivácie.⁵ Skôr naopak, chudoba tam z hľadiska počtu indikátorov nehrá prím. Napriek tomu je jednou z určujúcich charakteristík celého zisťovania EU SILC.

V rámci EU SILC je chudoba meraná ako relatívny príjmový koncept.⁶ Indikuje podiel jednotlivcov žijúcich v domácnostiach, kde ekvivalentný disponibilný príjem je nižší než 60 % mediánu ekvivalentného príjmu v krajine. Ako upozorňuje Guio (2005: 1), vzhľadom na konvenčnú povahu tejto hranice a vzhľadom na skutočnosť, že príjem pod touto hranicou nie je nevyhnutnou ani dostatočnou podmienkou stavu chudoby, tento relatívny indikátor meria vlastne riziko chudoby. Využívanie relatívnej príjmovej hranice (na rôznych úrovniach priemerných veličín) je v súčasnosti bežnou výskumnou stratégiou v medzinárodných porovnávacích výskumoch (napríklad v Luxembourg Income Study, OECD).

Uprednostnenie relatívneho pred absolútnym konceptom je založené najmä na dvoch dôvodoch, ktoré uvádza správa Európskej komisie *Joint Report on Social Inclusion 2004*: „Po prvé, kľúčovou výzvou pre EÚ je umožniť celej populácii zdieľať benefity vysokej prosperity a nie len dosahovať základné životné štandardy, ako je tomu v menej rozvinutých častiach sveta. Po druhé, to, čo je vnímané ako minimálne akceptovateľný životný štandard, závisí vo veľkej miere od celkovej úrovne sociálneho a hospodárskeho rozvoja“ (citované podľa Atkinson et al, 2005: 119). Je dôležité pripomenúť, že voči definícii relatívnej príjmovej chudoby existuje aj silná opozícia. Viaceré zo silných protiargumentov uviedli vo svojej štúdií napríklad Bradshaw a Ritakallio (2006: 13). Niektoré sa týkali všeobecnej schopnosti merať chudobu prostredníctvom príjmu, iné sa vzťahovali na konkrétny koncept príjmovej chudoby využívaný v rámci EU SILC a jeho implikácie pre medzinárodné porovnania. Podľa týchto autorov, príjem vo všeobecnosti nie je dobrým nástrojom na meranie disponibilných zdrojov, neberie do úvahy čerpanie úspor, pôžičky, či spotrebu domácej produkcie. Navyše, využívanie škály ekvivalencie nemajú žiadnu oporu vo vede. Bradshaw a Ritakallio sú kritickí aj k zvolenej hranici chudoby (60 % mediánu), ktorej vyčítajú arbitrárnosť, čo dokladajú poukazom na posuny v umiestnení porovnaných krajín pri zmene hranice (napríklad 50 % namiesto 60 % mediánu). Z komparatívneho hľadiska je problémom i skutočnosť, že miery chudoby neodrážajú medzery v chudobe. Autori si v tejto súvislosti kladú otázku, či „je lepšie byť krajinou s vysokou mierou chudoby a malou medzerou v chudobe, alebo krajinou s nízkou mierou chudoby a vyššou medzerou?“ (Bradshaw – Ritakallio, 2006: 13). Mnohé z uvedených výhrad rezonujú aj v diskusiách v jednotlivých členských krajinách. Dôležitá je skutočnosť, že zisťovanie EU SILC zatiaľ vyznieva ako

živý, dynamický koncept, ktorý sa nebráni prípadným zmenám.

Popri príjmovej chudobe sa v EU SILC sledujú aj rôzne aspekty materiálnej deprivácie. Materiálna deprivácia patrí medzi významné prejavy zhoršenej životnej úrovne. Existuje viacero dôvodov, prečo sú snahy o zacytenie chudoby prostredníctvom príjmu dopĺňané meraním výskytu a rozsahu materiálnej deprivácie. Tieto otázky je venované obrovské množstvo odbornej literatúry, my sa na tomto mieste sústredíme len na niektoré základné - viac menej všeobecne akceptované - skutočnosti. Predovšetkým, nedostatočný príjem nie je úplným a vyčerpávajúcim indikátorom chudoby, nezachytáva všetky dôležité charakteristiky životnej situácie. Zdroje, ku ktorým má domácnosť prístup, nemajú len monetárnu povahu. Navyše, životnú situáciu ovplyvňujú aj iné skutočnosti, než je výška disponibilného príjmu. Na jednu z ďalších skutočností poukázala Guio (2005: 2), podľa ktorej v situácii, keď absentujú longitudinálne údaje o príjme, poskytujú dobrý proxy indikátor *pretrvávajúcej* chudoby (persistent poverty) informácie o nedostatku základných predmetov dlhodobej potreby alebo o ťažkostiach s platením. Je tomu tak preto, lebo reflektujú skôr absenciu postačujúcich *permanentných* zdrojov než absenciu adekvátneho aktuálneho príjmu. V inej štúdií Guio s kolegom (Guio – Museux, 2006) upozorňujú ešte na jeden aspekt, ktorý nie je na prvý pohľad taký zřejmý a ktorý zvyčajne potrebuje takého prístupu k meraniu chudoby, ktorý by využíval monetárne indikátory chudoby i indikátory materiálnej deprivácie. Podľa spomínaných autorov, škála ekvivalencie využívaná pri porovnávaní príjmu rôznych typov domácností nie je neutrálna v tom, ako jej rôzne nastavenia ovplyvňujú výsledný obraz o štruktúre chudobnej populácie. „Využívanie indikátorov materiálnej deprivácie nezávislých od akejkoľvek škály ekvivalencie môže poskytnúť odlišný obraz (detskej) chudoby“ (Guio – Museux, 2006: 3).⁷

2. Dáta a metódy

V nasledujúcom texte budeme využívať údaje zo zisťovania EU SILC. Ide o harmonizované zisťovanie v EÚ, ktorého cieľom je získavať harmonizované údaje o distribúcii príjmov, úrovni a štruktúre chudoby a o sociálnom vylúčení. EU SILC nahradilo zisťovanie *European Community Households Panel*, ktoré bolo realizované v „starých“ členských krajinách v rokoch 1994–2001 a ktoré bolo predmetom častej kritiky. Nové zisťovanie je založené na myšlienke „spoločného rámca“ a nie „spoločného výskumu“, ako tomu bolo v prípade ECHP (Clemenceau – Museux, 2007: 17). Spoločný rámec je definovaný právne záväzným spôsobom prostredníctvom zoznamu primárnych a sekundárnych cieľových premenných. Zisťovanie má poskytovať dva typy dát - prierezové a longitudinálne.

V EU SILC sa zisťujú premenné na úrovni domácnosti i jednotlivcov. Príjem je zisťovaný na úrovni domácnosti, na jeho prepočet na člena domácnosti využívame modifikovanú OECD škálu, ktorá priradzuje prvej

dospelaj osobe v domácnosti hodnotu 1, hodnotu 0,5 pre každú ďalšiu osobu vo veku 14 a viac rokov a hodnotu 0,3 deťom mladším ako 14 rokov. Vo všetkých krokoch narábame s ekvivalentným disponibilným príjmom. Materiálna deprivácia je sledovaná taktiež na úrovni domácnosti a možno ju vo všeobecnosti analyzovať tak na úrovni domácnosti, ako aj jednotlivcov. Pri EU SILC sa využíva viac individuálna úroveň analýzy, pretože umožňuje porovnávať depriváciu osôb nad a pod hranicou chudoby, ako aj porovnávať výskyt kumulovaných problémov s mierou rizika chudoby. To bude prípad aj našich analýz.

V Slovenskej republike zatiaľ prebehli tri vlny zisťovania (2005–2007), pričom k dispozícii sú údaje za prvé dva roky 2005 a 2006, ktoré odkazujú na situáciu v rokoch 2004 a 2005. Prvé zisťovanie v roku 2005 sa na Slovensku realizovalo v období od 16. mája do 16. júna v 306 obciach. Navštívených bolo 6016 domácností, pričom údaje boli získané za 5147 domácností a 12 918 osôb starších ako 16 rokov. Celková miera návratnosti bola 85,6% (Štatistický úrad 2006, s. 1). Druhá vlna zisťovania sa uskutočnila v období od 3. do 28. apríla taktiež v 306 obciach, spomedzi 6025 navštívených domácností boli informácie spracované za 5015 domácností. Údaje boli získané za 12 630 osôb vo veku nad 16 rokov. Celková miera návratnosti bola 85,7% (Štatistický úrad 2007, s. 1).

V texte budeme teda využívať údaje z rokov 2005 a 2006, a to konkrétne databázy „EU SILC 2005 UDB verzia 12.7.2006“ a „EU SILC 2006 UDB verzia 15.5.2007“. Tam, kde to bude možné, uvedieme aj predbežné výsledky za rok 2007, ktoré zverejnil Štatistický úrad 5. 6. 2008.⁸

3. Príjmová chudoba na Slovensku

Ako sme už spomenuli, dôležitým zdrojom údajov o chudobe v nedávnej minulosti sú, napriek určitým výhradám, štatistické zisťovania *Mikrocensus*. Chudoba v nich bola meraná ako relatívny koncept. Na začiatku transformačného obdobia bol zaznamenaný malý rozsah chudoby (2,1 % domácností na úrovni 50 % mediánu ekvivalentného príjmu), pričom jej profil zodpovedal tzv. starej demografickej chudobe, ktorá prevažovala v období socializmu (Svetová banka, 2001; Džambazovič, 2007a). Údaje z *Mikrocensusu* 1992 ukázali, že najdôležitejším faktorom súvisiacim s výskytom chudoby je zloženie domácnosti – jej veľkosť a úplnosť. V priebehu prvej polovice 90tych rokov miera chudoby vzrástla a v roku 1996 sa týkala 5,9 % domácností. Medzi nimi boli najčastejšie zastúpené jednorodičovské domácnosti, domácnosti s nezamestnaným členom, jednotlivci so základným vzdelaním a nízkou pracovnou kvalifikáciou. K dôležitým determinantom chudoby patrili tri faktory, ktoré sa vzájomne posilňovali: vzdelanie osoby stojacej na čele domácnosti, jej zamestnanecký status a lokalita bydliska. Dôležitú úlohu naďalej zohrávali aj demografické charakteristiky domácnosti. Podľa Džambazoviča (2007a), údaje z poslednej vlny štatistického zisťova-

nia *Mikrocensusu* 2003 potvrdili, že profil chudoby sa na Slovensku v priebehu druhej polovice 90tych rokov zmenil. Miera rizika chudoby bola z hľadiska ekonomickej aktivity najvyššia u nezamestnaných osôb, spomedzi ktorých takmer polovica (47 %) žila v sledovanom období pod hranicou chudoby.⁹ V kategórii nezamestnaných boli najviac ohrozenou skupinou dlhodobo nezamestnaní, a to predovšetkým mladí ľudia vo veku do 24 rokov s nízkym vzdelaním a pracovnou kvalifikáciou.

Novú etapu v meraní rozsahu, štruktúry a dynamiky chudoby v SR predstavuje Zisťovanie o príjmoch a životných podmienkach domácností (EU SILC). Umožňuje sledovať širokú škálu otázok súvisiacich s výskytom chudoby, sociálneho vylúčenia a ich pretrvávaním. Prvé zisťovanie prebehlo v roku 2005 (s referenčným príjmovým obdobím za rok 2004), k dispozícii sú aj údaje z EU SILC 2006 odkazujúce k roku 2005.

V roku 2004 bola v SR miera rizika chudoby 13,3 %, v roku 2005 dosiahla úroveň 11,6 %. Podľa predbežných údajov, zverejnených Štatistickým úradom¹⁰, v roku 2006 bolo riziku chudoby vystavených 10,7 % populácie. Ukazuje sa, že na Slovensku dochádza k postupnému znižovaniu rozsahu chudoby, čo zaradzuje Slovensko medzi krajiny s hodnotami pod priemerom za celú EÚ. Kompletne komparatívne údaje za všetky krajiny EÚ sú k dispozícii zatiaľ za rok 2004, keď SR vykazovala vyššiu mieru rizika chudoby. Priemerná hodnota v EÚ vtedy predstavovala 16 %, miera rizika chudoby v jednotlivých členských krajinách sa pohybovala od 9 % vo Švédsku až po 21 % v Poľsku alebo Litve.

Miera rizika chudoby je na Slovensku diferencovaná pre rôzne vekové skupiny. Potvrzuje sa predpoklad, že medzi najviac ohrozené skupiny patria deti a mladí ľudia. V roku 2004 bolo v riziku chudoby 18,4 % detí vo veku do 15 rokov a 16,8 % mladých ľudí vo veku 16–24 rokov. Pre porovnanie – miera rizika chudoby pre najstaršiu vekovú kategóriu (65+) predstavovala 7,1 %. V roku 2005 celková miera chudoby poklesla, čo sa odzrkadlilo aj v poklese podielu ohrozených detí (16,6 %) a mladých ľudí (14,1 %). Miera rizika chudoby u ľudí starších než 65 rokov sa v tomto roku zvýšila na 8,5 %, čo predstavuje jediný medziročný nárast spomedzi všetkých vekových kategórií. Navyše, pre najstaršiu vekovú kategóriu sú charakteristické výrazné rozdiely medzi rizikom chudoby u mužov a žien, pričom hodnoty u mužov sú výrazne nižšie než hodnoty za celú vekovú kategóriu. V roku 2004 predstavovala miera rizika chudoby u mužov starších než 65 rokov 2,7 %, u žien 9,8 %. O rok neskôr sa v riziku chudoby ocitlo 4,5 % mužov a 10,8 % žien. Kým u mužov sa pri odchode do dôchodku a s vekom nad 65 rokov riziko chudoby znižuje, u žien dochádza k jeho nárastu. Žiadna iná veková kategória takéto rodové rozdiely nevykazuje.

Z tabuľky č. 1 je zrejmé, že ohrozenie chudobou v najmladších vekových kategóriách bolo v oboch rokoch vyššie, ako tomu bolo v prípade dospelých osôb i celej populácie. Deti čelia vyššiemu riziku chudoby než dospelí vo väčšine členských štátov EÚ, čo

sa odzrkadlilo aj v priemerných hodnotách za EÚ. Podľa správy Európskej komisie *Joint Report on Social Protection and Social Inclusion 2007*, v roku 2004 vykazovali deti¹¹ vo veku 0–17 rokov priemerne za EÚ najvyššie riziko chudoby (19 %), za nimi nasledovali mladí ľudia vo veku 18–24 rokov (18 %). Miera rizika chudoby pre deti vo veku do 17 rokov bola v SR v roku 2004 blízko úrovne priemeru EÚ. SR sa v tomto ukazovateli zaradila medzi polovicu členských štátov s nižšími hodnotami. Najvyššiu mieru rizika chudoby u detí vo veku do 17 rokov vykázalo Poľsko (29 %), za ktorým nasledovala Litva (27 %). Najnižšia miera bola dosiahnutá v škandinávskych štátoch – Švédsku (9 %), Fínsku (10 %) a Dánsku (10 %).

Z hľadiska zloženia domácnosti je chudoba problémom najmä jednorodičovských rodín a rodín s viacerými deťmi. Ak sa pozrieme na domácnosti so závislými deťmi¹², v oboch sledovaných rokoch bol podiel osôb žijúcich pod hranicou chudoby najvyšší práve v domácnostiach s jedným rodičom a najmenej jedným závislým dieťaťom. V roku 2004 ich podiel dosiahol takmer jednu tretinu (31,7 %) populácie v SR, v roku 2005 klesol na 28,8 %. Podľa predbežných údajov Štatistického úradu z EU SILC 2007 tento pokles pokračoval aj v roku 2006. Chudoba výrazne ohrozuje aj osoby žijúce v domácnostiach dvoch dospelých a najmenej troch závislých detí, v roku 2004 sa v riziku chudoby ocitla takmer jedna štvrtina z nich (24 %). Táto hodnota sa síce medziročne zvýšila len zanedbateľne, ide však o jediný typ domácnosti so závislými deťmi, kde nedošlo medziročne k poklesu miery rizika chudoby. Predbežné údaje za rok 2006 potvrdzujú pokračovanie pomalého nárastu podielu chudobných ľudí v týchto domácnostiach.

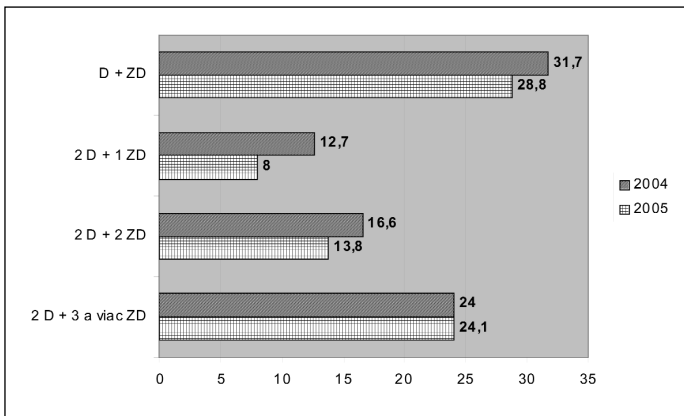
Výraznejší pokles zaznamenal podiel chudobných z domácností dvoch dospelých s jedným závislým dieťaťom, kde miera rizika klesla z 12,7 % v roku 2004 na 8,0 % v roku 2005. Miera rizika chudoby sa tu kaž-

Tabuľka č. 1: Riziko chudoby pre rôzne vekové skupiny podľa pohlavia (% , 2004–2005)

| | 2004 | 2005 |
|------------------------|-------------|-------------|
| 0–15 rokov | 18,4 | 16,6 |
| 16–24 rokov | 16,8 | 14,1 |
| - muži | 17,1 | 15,1 |
| - ženy | 16,6 | 13,1 |
| 25–49 rokov | 14,1 | 11,6 |
| - muži | 13,4 | 11,3 |
| - ženy | 14,7 | 11,9 |
| 50–64 rokov | 8,3 | 7,7 |
| - muži | 8,3 | 8,2 |
| - ženy | 8,3 | 7,3 |
| 65 a viac rokov | 7,1 | 8,5 |
| - muži | 2,7 | 4,5 |
| - ženy | 9,8 | 10,8 |
| Celá populácia | 13,3 | 11,6 |
| - muži | 13,2 | 11,8 |
| - ženy | 13,5 | 11,5 |

Zdroj: SILC 2005 UDB verzia 12.7.2006, SILC 2006 UDB verzia 15.5.2007, prepočty autora

Graf č. 1: Podiel osôb v riziku chudoby podľa typov domácností so závislými deťmi (% , 2004–2005)



Zdroj: SILC 2005 UDB verzia 12.7.2006, SILC 2006 UDB verzia 15.5.2007, prepočty autora

Vysvetlivky: D + ZD = domácnosť rodiča a aspoň jedného závislého dieťaťa, 2D + 1ZD = domácnosť dvoch dospelých s jedným závislým dieťaťom, 2D + 2ZD = domácnosť dvoch dospelých s dvoma závislými deťmi, 2D + 3 a viac ZD = domácnosť dvoch dospelých a troch a viac závislých detí

dým ďalším rokom vzdďaľuje od priemeru za celú populáciu smerom k nižším hodnotám. Podobne sa znižovala miera rizika chudoby u osôb žijúcich v domácnostiach dvoch dospelých a dvoch závislých detí, tá však ani raz neklesla pod úroveň chudoby za celú populáciu SR.

Absencia jedného z rodičov alebo vyšší počet detí znamenajú v podmienkach Slovenska zvýšené riziko chudoby. Vyššie uvedené údaje o miere rizika chudoby pre domácnosti so závislými deťmi v sebe zahŕňajú dospelé osoby i deti. Otázkou je, koľko z detí v týchto typoch domácností sa nachádza pod hranicou chudoby. Aby sme údaje o podiele chudobných detí v jednotlivých typoch domácností mohli porovnať s mierou detskej chudoby v SR, musíme sledovať deti definované ako vekovú kategóriu do 15 rokov (viď tabuľka č. 1), a nie ako kategóriu „závislé deti“, ktorá zahŕňa aj staršie vekové skupiny.

V roku 2004 sa pod hranicou chudoby ocitlo 36,8 % detí do 15 rokov, ktoré žili v jednorodičovských domácnostiach. O rok neskôr sa tento podiel výrazne znížil na úro-

veň 28 %. Spomedzi detí do 15 rokov, ktoré žili v domácnostiach dvoch dospelých a troch a viac závislých detí, žila v chudobe necelá štvrtina (23,2 %). V roku 2005 sa tu podiel chudobných detí zvýšil (25,8 %). V oboch typoch domácností bola miera rizika chudoby detí podstatne vyššia než miera detskej chudoby za celú SR. Hoci v jednorodičovských rodinách žije len malé percento z detí do 15 rokov (5,1 % všetkých detí v danom veku v roku 2004), čelia vysokému riziku chudoby. Podobná situácia je aj v niektorých iných európskych krajinách, ako sú napríklad Malta či Poľsko (European Commission, 2008).

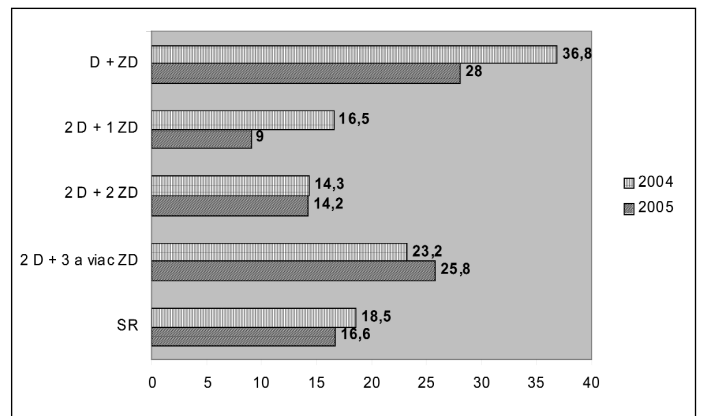
Pri domácnostiach bez závislých detí sa vyššie riziko chudoby týka jednočlenných domácností, kde sa miera rizika chudoby pohybuje stále nad úrovňou hodnoty za celú populáciu SR. V roku 2004 sa v riziku chudoby ocitlo 16,4 % jednočlenných domácností, o rok neskôr sa tento podiel o niečo zvýšil na 16,7 %. Blížši pohľad na ich vekovú skladbu ukazuje, že ide predovšetkým o starších ľuďov vo veku nad 65 rokov. V roku 2004 predstavovali 43,6 % chu-

dobných jednočlenných domácností, v roku 2005 tvorili dokonca viac než polovicu (52,4 %).

Významným faktorom výskytu chudoby je popri demografických charakteristikách aj vzťah k trhu práce, ktorý sa v rámci EU SILC zisťuje ako status ekonomickej aktivity v príjmovom referenčnom období a vzťahuje sa len na osoby vo veku 16 a viac rokov. Najvyšší podiel chudobných bol v oboch sledovaných rokoch medzi nezamestnanými. V roku 2004 miera rizika chudoby medzi nezamestnanými predstavovala 39,2 %, v roku 2005 stúpila na 41 %. Jednalo sa najmä o ľudí s vyšším sekundárnym a nižším sekundárnym vzdelaním.¹³ Drvivá väčšina z nich bola nezamestnaná počas celého príjmového referenčného obdobia (to znamená v roku, za ktorý sa zisťoval príjem): v roku 2004 malo status nezamestnaného počas celých 12 mesiacov 87,2 % nezamestnaných pod hranicou chudoby, v roku 2005 bolo celý rok bez práce 85,6 % chudobných nezamestnaných.

Ukazuje sa, že ani uplatnenie sa na trhu práce neprináša úplnú ochranu pred prepadosť do chudoby. Na Slovensku bolo v roku

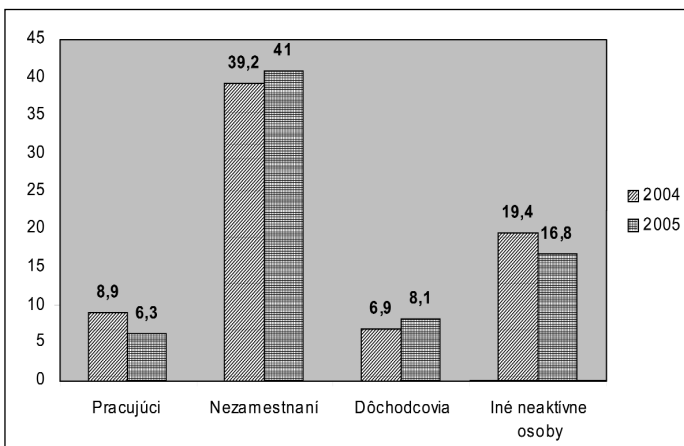
Graf č. 2: Miera rizika chudoby detí do 15 rokov v domácnostiach so závislými deťmi (% , 2004–2005)



Zdroj: SILC 2005 UDB verzia 12.7.2006, SILC 2006 UDB verzia 15.5.2007, prepočty autora

Vysvetlivky: D + ZD = domácnosť rodiča a aspoň jedného závislého dieťaťa, 2D + 1ZD = domácnosť dvoch dospelých s jedným závislým dieťaťom, 2D + 2ZD = domácnosť dvoch dospelých s dvoma závislými deťmi, 2D + 3 a viac ZD = domácnosť dvoch dospelých a troch a viac závislých detí

Graf č. 3: Miera rizika chudoby podľa ekonomického statusu (% populácie 16+, 2004–2005)



Zdroj: SILC 2005 UDB verzia 12.7.2006, SILC 2006 UDB verzia 15.5.2007, prepočty autora

Tabuľka č. 2: Veková štruktúra jednočlenných domácností v riziku chudoby (% , 2004–2005)

| | 2004 | 2005 |
|-----------------|-------|-------|
| 16–24 rokov | 7,4 | 4,6 |
| 25–49 rokov | 20,8 | 17,9 |
| 50–64 rokov | 28,1 | 25,1 |
| 65 rokov a viac | 43,6 | 52,4 |
| SPOLU | 100,0 | 100,0 |

Tabuľka č. 3: Podiel osôb v riziku chudoby podľa dosiahnutej úrovne vzdelania (% populácie 16+, 2004–2005)

| | 2004 | 2005 |
|------------------------------------|------|------|
| Primárne vzdelanie | 43,4 | 20,1 |
| Nižšie sekundárne vzdelanie | 18,2 | 18,2 |
| (vyššie) sekundárne vzdelanie | 11,6 | 10,1 |
| Prvý stupeň terciárneho vzdelania | 7,2 | 4,1 |
| Druhý stupeň terciárneho vzdelania | 4,2 | - |

Zdroj: SILC 2005 UDB verzia 12.7.2006, SILC 2006 UDB verzia 15.5.2007, prepočty autora

2004 8,9 % pracujúcich, ktorí sa ocitli pod hranicou chudoby (204 072 osôb), o rok neskôr sa ich podiel znížil na 6,3 % (145 335 osôb). Kto sú títo ľudia, odkiaľ sa regrutujú? Problém pracujúcej chudoby sa nemusí vzťahovať len na nízku mzdu, dôležitá je aj veľkosť a štruktúra domácnosti. Osoba, ktorá pracuje, sa môže stať chudobnou v podstate dvojakým spôsobom (European Foundation for the Improvement of Living and Working Conditions, 2004: 5): buď má veľmi nízku mzdu (ktorú dostatočne nedoplnia iný príjem/finančné transfery), alebo má postačujúci príjem, ale zloženie domácnosti ho posúva pod hranicu chudoby.

Ak sa pozrieme na vnútornú štruktúru pracujúcich chudobných podľa typu domácnosti, môžeme identifikovať dve najviac zastúpené kategórie. V oboch sledovaných rokoch sa medzi pracujúcimi chudobnými najčastejšie vyskytovali osoby žijúce v domácnosti dvoch dospelých a dvoch závislých detí (27,7 % v roku 2004, 25,8 % v roku 2005). Početnú skupinu medzi pracujúcimi chudobnými tvorili aj osoby z viacpočetných domácností s dvoma dospelými a tromi a viac závislými deťmi (14,3 % v roku 2004, 16,2 % v roku 2005). Nízke zastúpenie mali jednočlenné domácnosti (4,1 % v roku 2004, 4,4 % v roku 2005) a jednorodičovské domácnosti (4,2 % v roku 2004 a 5,3 % o rok neskôr).

Pracujúci, ktorých ekvivalentný disponibilný príjem bol nižší než hranica chudoby, pracovali v drvivej väčšine prípadov na plný pracovný úväzok. Za rok 2004 pracovalo na plný pracovný úväzok všetkých 12 mesiacov 88,5 % pracujúcich chudobných. O rok neskôr tento podiel predstavoval 83,3 %. Čiastočný pracovný úväzok bol zastúpený v podstatne menšej miere, než by sa očakávalo. Celých 12 mesiacov počas roku 2004 strávilo v práci na čiastočný úväzok 3,7 % pracujúcich chudobných. V roku 2005 takouto formou pracovalo počas celého roka 3,2 % z nich.

Dôležitou súčasťou mozaiky faktorov, ktoré zvyšujú riziko chudoby, je vzdelanie. Vzdelanie vplyva na výskyt chudoby sprostredkovanne, napríklad cez (ne)uplatnenie sa na trhu práce a výšku pracovných príjmov.¹⁴ Mieru rizika chudoby podľa dosiahnutého vzdelania možno v rámci EU SILC zisťovať pre populáciu vo veku 16 a viac rokov. Z tabuľky č. 3 je zrejmé, že úroveň dosiahnutého vzde-

lania do značnej miery diferencuje mieru rizika chudoby. Potvrdzuje sa „samozrejmy“ predpoklad, že so zvyšujúcim sa vzdelaním klesá riziko ohrozenia chudobou. Odstup je zrejmy predovšetkým pri porovnaní primárneho a sekundárneho vzdelania s terciárnym stupňom vzdelania.

Najvyšší podiel osôb pod hranicou chudoby bol v oboch rokoch medzi osobami so základným vzdelaním (v absolútnych číslach šlo o nízke počty).¹⁵ Medziročne došlo k zníženiu ich podielu. Dominovali medzi nimi dôchodcovia (64,9 % v roku 2004, 75 % v roku 2005), za ktorými nasledovali nezamestnaní (18,3 % v roku 2004, 18,8 % v roku 2005). Druhou najviac ohrozenou vzdelanostnou kategóriou boli osoby s nižším sekundárnym vzdelaním. Podiel osôb v riziku chudoby sa tu v rokoch 2004 a 2005 nezmenil.

Odlisnú perspektívu ponúka pohľad na (vnútornú) štruktúru chudobnej populácie podľa stupňa dosiahnutého vzdelania. To znamená, že namiesto podielov osôb pod hranicou chudoby na celkovom počte osôb v jednotlivých vzdelanostných kategóriách sa zameriame na to, v akom pomere sú jednotlivé vzdelanostné kategórie zastúpené v chudobnej populácii. Výsledky takéhoto prístupu sú, samozrejme, ovplyvnené početnosťou vzdelanostných kategórií v populácii. Ako ukazuje tabuľka č. 4, chudobná populácia v SR nad 16 rokov sa skladá predovšetkým z osôb so sekundárnym vzdelaním.

V tejto podkapitole sme identifikovali kľúčové skutočnosti, ktoré zvyšujú riziko chudoby. Zároveň sme ukázali rozsah chudoby v celej populácii i vo vybraných kategóriách obyvateľstva. Napriek tomu, že sa miera rizika chudoby na Slovensku pohybuje nad desiatimi percentami, existujú tu demografické, ekonomické a vzdelanostné kategórie, u ktorých je riziko chudoby podstatne častejším javom. Faktom zostáva skutočnosť, že od zverejnenia údajov z prvého zisťovania EU SILC za rok 2004 sa celková miera rizika chudoby znižuje (berúc do úvahy aj predbežné údaje Štatistického úradu SR), čo sa odzrkadľuje aj v medziročnom znížení rozsahu chudoby vo väčšine skúmaných kategórií.

4. Materiálna deprivácia v SR

Spomedzi indikátorov materiálnej deprivácie využívaných v EU SILC sme vybrali tri dimenzie, ktoré sú uvádzané v publikáciách

Štatistického úradu SR ako základné dimenzie materiálnej deprivácie a ktoré obsahujú rôzny počet položiek (Štatistický úrad, 2006, s. 9): vybavenosť predmetmi dlhodobej spotreby, bývanie a ekonomické zaťaženie. K týmto dimenziám sme ešte pripojili dimenziu „charakter lokality“, k čomu nás viedol vzrastajúci záujem o „geografiu chudoby“, o hľadanie jej priestorových charakteristik.¹⁶ Pri prvých troch dimenziách sa sleduje situácia vynúteného nedostatku, resp. nedobrovoľného nevlastnenia. V prípade problémov s bývaním alebo okolitým prostredím sa zisťuje subjektívny pocit respondenta. V nasledujúcom texte sa bližšie pozrieme na každú zo štyroch dimenzií, pričom opäť použijeme dáta z EU SILC 2005 a EU SILC 2006. Budeme si všimnúť situáciu v podskupine chudobných i nie-chudobných, všimnúť si budeme aj výskyt problémov spojených s materiálno depriváciou u osôb žijúcich v domácnostiach so závislými deťmi, keďže patria k najviac ohrozeným skupinám.¹⁷

4.1. Vybavenosť predmetmi dlhodobej spotreby

Slovenská populácia vykazuje niekoľko výrazných diferencií v oblasti deprivácie týkajúcej sa predmetov dlhodobej spotreby (tabuľka č. 6). V roku 2004 si ľudia na Slovensku najčastejšie nemohli dovoliť osobný automobil (28,5 %) a osobný počítač (27,1 %). S veľkým odstupom nasledovali zvyšné sledované položky: telefón (2,1 %), práčka (1,1 %) a farebný televízor (0,9 %). Podobná situácia sa zopakovala o rok neskôr. Jedinú značnú zmenu v údajoch za celú populáciu SR v roku 2005 nájdeme pri položke počítač, kde sa podiel deprivovaných osôb znížil takmer o päť percentuálnych bodov.

Porovnanie podielu deprivovaných osôb podľa typu domácnosti ukazuje, že spomedzi osôb žijúcich v domácnostiach so závislými deťmi boli v roku 2004 najviac deprivované osoby v jednorodičovských domácnostiach s minimálne jedným závislým dieťaťom. Podiel deprivovaných osôb tu bol pri takmer všetkých položkách vyšší než u osôb žijúcich v iných typoch domácností so závislými deťmi. Jednorodičovské domácnosti mali veľký problém so zabezpečením počítača a najmä osobného automobilu. Ten si nemohlo dovoliť až 61,2 % osôb z domácností s jedným rodičom a najmenej jedným závislým dieťaťom.

Tabuľka č. 4: Štruktúra chudobnej populácie nad 16 rokov podľa stupňa dosiahnutého vzdelania (% , 2004–2005)

| | 2004 | 2005 |
|------------------------------------|--------------|--------------|
| Primárne vzdelanie | 1,3 | 2,6 |
| Nižšie sekundárne vzdelanie | 27,4 | 28,8 |
| (vyššie) sekundárne vzdelanie | 63,3 | 63,1 |
| Prvý stupeň terciárneho vzdelania | 7,8 | 5,5 |
| Druhý stupeň terciárneho vzdelania | 0,2 | - |
| SPOLU | 100,0 | 100,0 |

Zdroj: SILC 2005 UDB verzia 12.7.2006, SILC 2006 UDB verzia 15.5.2007, prepočty autora

Tabuľka č. 5: Podiel osôb v jednorodičovských domácnostiach so závislými deťmi, ktoré si nemôžu dovoliť predmety dlhodobej spotreby (% , 2004–2005)

| | 2004 | | | | 2005 | | | |
|-------------------|--------|----------|----------|------------------|-------|----------|----------|------------------|
| | D + ZD | 2D + 1ZD | 2D + 2ZD | 2D + 3 a viac ZD | D+ ZD | 2D + 1ZD | 2D + 2ZD | 2D + 3 a viac ZD |
| Telefón | 1,2 | 1,5 | 1,0 | 1,0 | 4,1 | 1,6 | 0,5 | 0,7 |
| Farebný televízor | 1,3 | 1,0 | 0,3 | 0,8 | 1,1 | 0,4 | 0,2 | 0,0 |
| Počítač | 30,7 | 28,3 | 19,9 | 28,0 | 34,1 | 21,4 | 13,6 | 21,5 |
| Práčka | 2,8 | 1,2 | 0,5 | 0,4 | 0,7 | 0,9 | 0,0 | 0,0 |
| Auto | 61,2 | 27,5 | 24,6 | 29,5 | 62,7 | 27,9 | 20,0 | 25,0 |

Zdroj: SILC 2005 UDB verzia 12.7.2006, SILC 2006 UDB verzia 15.5.2007, prepočty autora

Vysvetlivky: D + ZD = domácnosť rodiča a aspoň jedného závislého dieťaťa, 2D + 1ZD = domácnosť dvoch dospelých s jedným závislým dieťaťom, 2D + 2ZD = domácnosť dvoch dospelých s dvoma závislými deťmi, 2D + 3 a viac ZD = domácnosť dvoch dospelých a troch a viac závislých detí

Tabuľka č. 6: Podiel osôb, ktoré si nemôžu dovoliť vybrané predmety dlhodobej spotreby. Porovnanie za celú SR a za populáciu nad a pod hranicou chudoby (% , 2004–2005)

| | 2004 | | | 2005 | | |
|-------------------|----------------|----------------------------|----------------------------|----------------|----------------------------|----------------------------|
| | Celá populácia | Osoby nad hranicou chudoby | Osoby pod hranicou chudoby | Celá populácia | Osoby nad hranicou chudoby | Osoby pod hranicou chudoby |
| Telefón | 2,1 | 1,3 | 7,7 | 2,1 | 1,4 | 7,2 |
| Farebný televízor | 0,9 | 0,6 | 2,8 | 0,8 | 0,5 | 3,0 |
| Počítač | 27,1 | 25,3 | 38,8 | 22,3 | 20,0 | 39,5 |
| Práčka | 1,1 | 0,8 | 3,3 | 1,0 | 0,6 | 3,6 |
| Auto | 28,5 | 27,0 | 38,5 | 27,6 | 25,1 | 46,9 |

Zdroj: SILC 2005 UDB verzia 12.7.2006, SILC 2006 UDB verzia 15.5.2007, prepočty autora

Tabuľka č. 7: Podiel osôb v populácii SR, ktoré si nemôžu dovoliť daný počet predmetov dlhodobej spotreby (% , 2004–2005)¹⁸

| | 2004 | 2005 |
|----------------|------|------|
| Jeden predmet | 25,5 | 23,3 |
| Dva predmety | 13,3 | 12,2 |
| Tri predmety | 1,6 | 1,3 |
| Štyri predmety | 0,4 | 0,3 |
| Päť predmetov | 0,2 | 0,2 |

Zdroj: SILC 2005 UDB verzia 12.7.2006, SILC 2006 UDB verzia 15.5.2007, prepočty autora

Bližší pohľad na výskyt vynúteného nevlastnenia jednotlivých predmetov dlhodobej spotreby v populácii nad a pod hranicou chudoby ukazuje viaceré výrazné rozdiely, a to tak v ich vzájomnom porovnaní, ako aj v porovnaní s priemerom za celú populáciu. Kým u osôb nachádzajúcich sa nad hranicou chudoby bol podiel deprivovaných osôb pri všetkých položkách nižší, než tomu bolo v celej populácii SR, u osôb pod hranicou chudoby tomu bolo naopak.

Najvýraznejšie rozdiely v podieli deprivovaných osôb nachádzajúcich sa pod hranicou chudoby a v celej populácii sa objavil pri položkách počítač a osobný automobil. V porovnaní s osobami nad hranicou chudoby sa výraznejší rozdiel objavil aj pri nevlastnení telefónu, ktorý si nemohlo dovoliť 7,7 % osôb žijúcich pod hranicou chudoby v roku 2004 a 7,2 % osôb pod hranicou chudoby v roku 2005. Možno konštatovať, že v chudobnej časti obyvateľstva sa častejšie vyskytujú prejavy zníženého životného štandardu v oblasti predmetov dlhodobej spotreby.

Teraz sa pozrieme na to, ako sa vynútená absencia predmetov dlhodobej spotreby kumulovala a koľkých osôb sa týkala (tabuľka č. 7). Jednu z uvedených položiek nevlastnila v roku 2004 približne štvrtina osôb v SR. Dve z nich absentovali u 13,3 %. Pri ďalšom zvyšovaní počtu predmetov sa podiel zasiahnutej populácie radikálne znížil. Tri z piatich vybraných predmetov si nemohlo dovoliť 1,6 % populácie, absencia štyroch sa týkala 0,4 %. V roku 2004 bolo na Slovensku 11 049 osôb, ktoré si nemohli

Tabuľka č. 8: Podiel deprivovaných osôb v oblasti bývania žijúcich v domácnostiach so závislými deťmi (% , rok 2004–2005)

| | 2004 | | | | 2005 | | | |
|-----------|--------|----------|----------|------------------|-------|----------|----------|-----------------|
| | D + ZD | 2D + 1ZD | 2D + 2ZD | 2D + 3 a viac ZD | D+ ZD | 2D + 1ZD | 2D + 2ZD | 2D+ 3 a viac ZD |
| Tmavý byt | 3,7 | 3,9 | 4,5 | 2,2 | 5,1 | 2,9 | 3,7 | 1,4 |
| Vlhký byt | 7,2 | 6,8 | 6,7 | 5,1 | 7,9 | 5,9 | 6,3 | 6,8 |
| Vaňa | 0,5 | 1,1 | 0,9 | 0,4 | 0,4 | 0,4 | 1,1 | 0,0 |
| WC | 0,9 | 1,5 | 2,5 | 2,4 | 1,5 | 0,7 | 2,5 | 1,5 |

Zdroj: SILC 2005 UDB verzia 12.7.2006, SILC 2006 UDB verzia 15.5.2007, prepočty autora

Vysvetlivky: D + ZD = domácnosť rodiča a aspoň jedného závislého dieťaťa, 2D + 1ZD = domácnosť dvoch dospelých s jedným závislým dieťaťom, 2D + 2ZD = domácnosť dvoch dospelých s dvoma závislými deťmi, 2D + 3 a viac ZD = domácnosť dvoch dospelých a troch a viac závislých detí

Tabuľka č. 9: Podiel deprivovaných osôb v oblasti bývania. Porovnanie za celú SR a populáciu nad a pod hranicou chudoby (% , 2004–2005)

| | 2004 | | | 2005 | | |
|-----------|----------------|--------------------|--------------------|----------------|--------------------|--------------------|
| | Celá populácia | Osoby nad hranicou | Osoby pod hranicou | Celá populácia | Osoby nad hranicou | Osoby pod hranicou |
| Tmavý byt | 4,7 | 4,1 | 8,0 | 3,7 | 3,3 | 7,3 |
| Vlhký byt | 7,2 | 6,3 | 13,4 | 6,6 | 5,8 | 12,5 |
| Vaňa | 1,3 | 0,9 | 4,3 | 1,3 | 0,9 | 4,8 |
| WC | 3,1 | 2,5 | 7,3 | 3,2 | 2,3 | 9,4 |

Zdroj: SILC 2005 UDB verzia 12.7.2006, SILC 2006 UDB verzia 15.5.2007, prepočty autora

dovoliť ani jeden z piatich predmetov dlhodobej spotreby, čo predstavovalo 0,2 % populácie. Uvedené čísla sa dajú „čítať“ aj iným spôsobom. Možno konštatovať, že aspoň dva predmety z piatich nevlastnilo 15,5 % populácie, aspoň tri si nemohlo dovoliť 2,2 % a najmenej štyri 0,4 % populácie. V roku 2005 sa situácia zásadne nezmenila.

4.2. Podmienky bývania

Bývanie patrí k dôležitým dimenziám materiálnej deprivácie. Je to jeden z ukazovateľov, ktorý vhodne dopĺňa meranie príjmovej chudoby (ako relatívneho konceptu) a reflektuje multidimenzionálnu povahu chudoby. Medzinárodná komparácia podmienok bývania umožňuje analyzovať rozdielne životné štandardy v krajinách EÚ, ktoré nemusia byť na prvý pohľad viditeľné, ak sa vychádza len z údajov o aktuálnom príjme.¹⁹ Analýza podmienok bývania tak obohacuje poznatkovú bázu jednak smerom k samotnému problému chudoby, ako aj smerom k jej komparatívnemu kontextu.

V rámci EU SILC sa v tretej dimenzii materiálnej deprivácie, týkajúcej sa bývania, zisťoval výskyt štyroch položiek. Pri prvých dvoch bol zisťovaný výskyt problémov, pri ďalších dvoch sa zisťovala „prítomnosť“ zariadení v byte, resp. ich absencia.

- Príliš tmavý byt, málo svetla. Jedná sa o subjektívny pocit respondenta vo vzťahu k obydliu, ak to považuje za určitý problém pre domácnosť, v ktorej žije.
- Vlhký byt. Ide o problémy so zatekajúcou strechou, s vlhkým stropom, stenami, podlahami alebo základmi. Patria sem aj ťažkosti so zahŕňajúcimi okennými alebo dverovými rámami.
- Vaňa alebo sprcha v byte.
- Splachovacie WC v byte.

Tabuľka č. 9 uvádza podiely osôb, ktoré mali problémy s vybranými položkami charakterizujúcimi podmienky bývania. Najčastejšou formou deprivácie v oblasti bývania bol v rokoch 2004 a 2005 príliš vlhký byt, tomuto problému muselo čeliť približne 7 % populácie v oboch sledovaných rokoch. Nedostatok svetla sa týkal menšieho počtu ľudí, pričom ich podiel sa medziročne znížil o jeden percentuálny bod. Určitém prekvapením je podiel osôb bez vnútorného splachovacieho WC v obydlií – tri percentá populácie SR žijú bez tohto základného hygienického vybavenia.

Pohľad na distribúciu ťažkostí s bývaním v rôznych domácnostiach so závislými deťmi neprezrádza zásadne rozdiely. V porovnaní s hodnotami za celú populáciu SR došlo k vychýleniu smerom nahor len pri problémoch jednorodičovských rodín s vlhkým bytom, kde napriek celkovému medziročnému poklesu (z 7,2 % na 6,6 %) vzrástol podiel osôb s daným problémom (zo 7,2 % na 7,9 %). Zaujímavou skutočnosťou sú aj nízke podiely osôb, ktoré nemajú v obydlií splachovacie WC. Spomínané tri percentá populácie, ktoré musia s týmto problémom zápasíť, sú sytené predovšetkým osobami žijúcimi v jednočlenných domácnostiach – 7,8 % z nich v roku 2006 nemalo v byte/dome splachovacie WC.

Tabuľka č. 10: Podiel osôb v populácii SR s daným počtom problémov v oblasti bývania (% , 2004– 2005)²⁰

| | 2004 | 2005 |
|----------------|------|------|
| Jeden problém | 8,2 | 7,5 |
| Dva problémy | 2,5 | 2,5 |
| Tri problémy | 0,6 | 0,5 |
| Štyri problémy | 0,4 | 0,2 |

Zdroj: SILC 2005 UDB verzia 12.7.2006, SILC 2006 UDB verzia 15.5.2007, prepočty autora

Problémy s bývaním sa vyskytovali v rôznej miere u osôb nad a pod hranicou chudoby. Najväčší rozdiel v miere deprivácie osôb pod hranicou chudoby a všetkých osôb v populácii sa ukázal pri problémoch s vlhkým bytom. Kým problémy v tomto ohľade pociťovalo v roku 2004 7,2 % populácie, medzi osobami v riziku chudoby bol podiel podstatne vyšší (13,4 %). Podobná situácia nastala aj o rok neskôr, keď podiel chudobných s týmto problémom bol dokonca dvojnásobne vyšší než v celej populácii SR. Kategória chudobných vykazovala oproti celej populácii aj zvýšený výskyt problémov s tmavým bytom. Opäť, v roku 2005 bol podiel chudobných, ktorí žili v tmavom byte, dvakrát vyšší než podiel takýchto osôb spomedzi všetkých obyvateľov SR.

Aj v prípade bývania dochádzalo ku kumulácii viacerých znevýhodnení. Jeden z problémov spojených s bývaním malo v roku 2004 8,2 % osôb. Dve zo štyroch sledovaných ťažkostí sa týkali 2,5 % osôb. S ďalšou kumuláciou podiel deprivovaných ľudí rapídne klesal. Prínajmenšom jeden problém s bývaním malo v roku 2004 11,7 % ľudí. Aspoň dva problémy s bývaním vykazovalo 3,5 % osôb v SR. V roku 2005 bola situácia podobná, jeden z problémov s bývaním vykazovalo 7,5 % osôb, s pridaním ďalších ťažkostí ich podiel klesal rovnako ako v roku 2004. V porovnaní s predchádzajúcim rokom sa znížil podiel ľudí, ktorí mali aspoň jeden problém – na 10,7 %.

4.3. Ekonomické zaťaženie

Dimenzia ekonomického zaťaženia obsahuje štyri položky vzťahujúce sa k rôznym problémom, pričom jedna položka (nedoplatky) v sebe zahŕňala tri typy potenciálnych ťažkostí. Položky boli definované nasledujúcim spôsobom:

- Schopnosť dovoliť si zaplatiť raz ročne jednotýždňovú dovolenku mimo domu.²¹
- Nedoplatky za posledných 12 mesiacov týkajúce sa a) nájomného alebo splátok hypotéky; b) pravidelných účtov za dodávku energií (voda, elektrina, plyn); c) splácania kúpy na splátky alebo iných pôžičiek.
- Schopnosť dovoliť si jedlo s mäsom, hydinou alebo rybou (alebo vegetariánskym ekvivalentom) každý druhý deň.
- Schopnosť udržiavať doma primerané teplo.

Už prvý pohľad na údaje v tabuľke č. 12 prezrádza veľké rozdiely vo výskyte problémov v tejto dimenzii materiálnej deprivácie,

čo odkazuje na odlišnú váhu zvolených položiek v podmienkach SR. Na jednej strane sú veľmi frekventované problémy so situáciami „zaplatiť si raz ročne dovolenku mimo domu“ a „jesť každý druhý deň mäsiť jedlo, hydinu alebo rybu“.²² Na strane druhej stoja podstatne menej zastúpené problémy s nedoplatkami a schopnosťou udržiavať v dome adekvátne teplo. Toto rozdelenie bolo obdobné v oboch sledovaných rokoch.

Výskyt deprivácie v ekonomickom zaťažení u osôb v domácnostiach so závislými deťmi je vhodné sledovať pri detailnejšej štruktúre nedoplatkov, pretože predstavujú rôznu záťaž. V tabuľke č. 11 kategória „Nedoplatky1“ predstavuje nedoplatky v súvislosti s hypotékou alebo nájomným. „Nedoplatky2“ odkazujú na nedoplatky súvisiace s účtami za dodávku energií. „Nedoplatky3“ sa týkajú splácania pôžičiek alebo kúpy na splátky. V prípade prvých dvoch kategórií nedoplatkov mali najväčšie problémy jednorodičovské domácnosti, kde podiel osôb neschopných zaplatiťčas hypotéku, nájomné a účty za energie vyso-

ko prevyšuje podiely osôb v iných typoch domácností. Osoby žijúce v domácnostiach s jedným rodičom mali najčastejšie problémy aj dovoliť si dovolenku, mäsiť jedlo a primerané teplo.

Hoci medziročne porovnanie údajov ukazuje celkový pokles podielu deprivovaných osôb v dimenzii ekonomického zaťaženia, v období 2004–2005 nastalo zvýšenie podielu deprivovaných osôb v subpopulácii chudobných. Približne 10%-ný nárast deprivovaných chudobných v rokoch 2004–2005 sa týkal schopnosti zaplatiť si raz ročne dovolenku mimo domu. V roku 2005 sa zvýšil i podiel chudobných ľudí, ktorí si nemohli dovoliť jesť každý druhý deň mäsiť jedlo, hydinu alebo rybu.

Pri väčšine položiek sa výskyt ťažkostí u osôb pod hranicou chudoby - v porovnaní s populáciou nad hranicou chudoby - rapídne zvyšuje. Platí to aj pre porovnanie hodnôt za celú populáciu a populáciu v riziku chudoby. Aj pre oblasť ekonomického zaťaženia platí, že ľudia nachádzajúci sa pod hranicou chudoby majú častejšie znížený životný štandard než zvyšok spoločnos-

Tabuľka č. 11: Podiel deprivovaných osôb v oblasti ekonomického zaťaženia, ktoré žijú v domácnostiach so závislými deťmi (% , rok 2004–2005)

| | 2004 | | | | 2005 | | | |
|-----------------|--------|----------|----------|-----------------|-------|----------|----------|-----------------|
| | D + ZD | 2D + 1ZD | 2D + 2ZD | 2D+ 3 a viac ZD | D+ ZD | 2D + 1ZD | 2D + 2ZD | 2D+ 3 a viac ZD |
| Dovolenka | 63,7 | 49,4 | 51,6 | 66,6 | 66,8 | 45,8 | 49,1 | 61,8 |
| Nedoplatky1 | 23,9 | 8,5 | 10,1 | 9,3 | 20,1 | 8,7 | 8,1 | 15,9 |
| Nedoplatky2 | 18,2 | 8,9 | 8,1 | 13,6 | 9,5 | 4,5 | 7,2 | 9,1 |
| Nedoplatky3 | 3,9 | 4,5 | 5,1 | 5,5 | 8,3 | 6,7 | 6,2 | 4,6 |
| Mäsiť jedlo | 46,8 | 33,2 | 37,3 | 46,0 | 46,6 | 30,0 | 32,3 | 35,0 |
| Primerané teplo | 16,8 | 11,5 | 12,9 | 14,6 | 10,4 | 8,1 | 6,1 | 7,4 |

Zdroj: SILC 2005 UDB verzia 12.7.2006, SILC 2006 UDB verzia 15.5.2007, prepočty autora

Vysvetlivky: D + ZD = domácnosť rodiča a aspoň jedného závislého dieťaťa, 2D + 1ZD = domácnosť dvoch dospelých s jedným závislým dieťaťom, 2D + 2ZD = domácnosť dvoch dospelých s dvoma závislými deťmi, 2D + 3 a viac ZD = domácnosť dvoch dospelých a troch a viac závislých detí

Tabuľka č. 12: Podiel deprivovaných osôb pri položkách ekonomického zaťaženia. Porovnanie za celú SR a populáciu nad a pod hranicou chudoby (% , 2004–2005)

| | 2004 | | | 2005 | | |
|-----------------|----------------|--------------------|--------------------|----------------|--------------------|--------------------|
| | Celá populácia | Osoby nad hranicou | Osoby pod hranicou | Celá populácia | Osoby nad hranicou | Osoby pod hranicou |
| Dovolenka | 59,2 | 57,4 | 70,7 | 57,6 | 54,5 | 81,8 |
| Nedoplatky | 13,5 | 11,8 | 23,8 | 10,1 | 8,4 | 23,1 |
| Mäsiť jedlo | 41,4 | 39,5 | 53,8 | 36,9 | 33,9 | 59,7 |
| Primerané teplo | 13,6 | 12,8 | 18,9 | 9,7 | 8,4 | 19,3 |

Zdroj: SILC 2005 UDB verzia 12.7.2006, SILC 2006 UDB verzia 15.5.2007, prepočty autora

Tabuľka č. 13: Podiel osôb vystavených problémom v okolí. Porovnanie za celú SR a populáciu nad a pod hranicou chudoby (% , 2004–2005)

| | 2004 | | | 2005 | | |
|-------------|----------------|--------------------|--------------------|----------------|--------------------|--------------------|
| | Celá populácia | Osoby nad hranicou | Osoby pod hranicou | Celá populácia | Osoby nad hranicou | Osoby pod hranicou |
| Hluk | 22,8 | 22,9 | 21,7 | 19,4 | 19,5 | 18,7 |
| Znečistenie | 18,7 | 18,8 | 18,3 | 19,9 | 20,1 | 17,9 |
| Kriminalita | 9,5 | 9,6 | 8,9 | 8,4 | 8,5 | 7,9 |

Zdroj: SILC 2005 UDB verzia 12.7.2006, SILC 2006 UDB verzia 15.5.2007, prepočty autora

Tabuľka č. 14: Podiel osôb vystavených problémom v okolí v regiónoch SR (% 2004–2005)

| | 2004 | | | | 2005 | | | |
|-------------|------|------|------|------|------|------|------|------|
| | SK01 | SK02 | SK03 | SK04 | SK01 | SK02 | SK03 | SK04 |
| Hluk | 30,0 | 22,2 | 23,8 | 19,8 | 24,2 | 17,3 | 23,0 | 17,0 |
| Znečistenie | 24,1 | 16,2 | 21,8 | 17,0 | 23,2 | 16,6 | 25,6 | 17,4 |
| Kriminalita | 16,5 | 7,4 | 10,2 | 8,6 | 14,0 | 6,7 | 8,5 | 8,2 |

Zdroj: SILC 2005 UDB verzia 12.7.2006, SILC 2006 UDB verzia 15.5.2007, prepočty autora

Vysvetlivky: SK01 – Bratislavský kraj, SK02 – Západné Slovensko, SK03 – Stredné Slovensko, SK04 – Východné Slovensko

ti. V tejto súvislosti sa ako zaujímavá javí skutočnosť, že neschopnosť dovolenkovat' raz ročne mimo domu sa týka i nadpolovičnej väčšiny osôb nad hranicou chudoby.

V predchádzajúcej časti textu venovanej vybavenosti predmetmi dlhodobej spotreby a deprivácii v oblasti bývania sme analyzovali aj kumuláciu jednotlivých problémov. V prípade ekonomického zaťaženia kumuláciu jednotlivých problémov sledovať nebudeme, pretože položky v tejto dimenzii nepovažujeme za natoľko homogénne, aby mohli poskytnúť relevantné údaje. Pokrývajú veľmi odlišné aspekty danej dimenzie, čo by mohlo viesť k zavádzajúcim interpretáciám pri jednotlivých stupňoch ich kumulácie.

4.4. Charakter lokality

Charakter lokality možno v rámci EU SILC sledovať pomocou troch premenných:

- Hluk od susedov alebo z ulice (doprava, obchody, továrne).
- Znečistenie, špina alebo iné environmentálne problémy na danom území spôsobené dopravou alebo priemyslom.
- Kriminalita, násilie alebo vandalizmus na danom území.

Ani jedna z položiek nepredstavuje nejaký marginálny problém pre obyvateľov SR. Približne pätina z nich žila v rokoch 2004 a 2005 v hlučnom prostredí. Podobne, približne jedna pätina žila v prostredí s environmentálnymi problémami. Skúsenosť s kriminalitou, násilím alebo vandalizmom vo svojom okolí je zastúpená v menšej miere, pohybuje sa tesne pod desiatimi percentami. V rokoch 2004–2005 došlo k zníženiu podielu osôb, ktoré negatívne vnímajú charakter svojej lokality, s výnimkou environmentálnych problémov. Čo je však veľmi zaujímavé, sledované negatívne charakteristiky lokality sa častejšie vyskytujú u osôb nad hranicou chudoby než v chudobnej populácii. Prvé údaje teda nenaznačujú zvýšenú koncentráciu chudobnej populácie v lokalitách zaťažených zníženou kvalitou prostredia. Napriek tomu nemožno problém priestorovej koncentrácie považovať na Slovensku za bezpredmetný, čo potvrdzujú aj štúdie slovenských autorov (Džambazovič, 2007b; Filčák, 2007).

Je zaujímavé skúmať distribúciu problémov s lokalitou podľa regionálneho členenia. Za týmto účelom sme využili premennú z EU SILC „Región“, ktorá špecifikuje štyri územné celky: Bratislavský kraj, Západné Slovensko, Stredné Slovensko a Východné Slovensko. Regiónom s najviac postihnutou populáciou je Bratislavský

kraj, ktorý vykazuje najvyššie podiely osôb žijúcich v prostredí so zníženou kvalitou. Výskyt jednotlivých problémov v Bratislavskom kraji je podstatne častejší, než je ich výskyt za celú populáciu SR. V kontraste s tým je situácia na Západnom a Východnom Slovensku, kde výskyt problémov s okolím sa pohybuje pod priemernými hodnotami za populáciu SR. Potvrdil sa aj predpoklad, že výskyt zhoršenej kvality prostredia je vyšší na územiach s vyššou hustotou osídlenia. V rámci EU SILC sa vypočítava aj tzv. stupeň urbanizácie v každej krajine, v rámci ktorého sa rozlišovali tri typy území: územia s hustým osídlením, s priemerne hustým osídlením a riedkym osídlením. Osoby žijúce na územiach s hustým osídlením boli vystavené častejšie problémom s okolím, než tomu bolo u osôb z iných typov území. Markantné rozdiely sa ukázali predovšetkým pri výskyte kriminality: v roku 2004 ju vo svojom okolí pociťovalo 17,8 % osôb žijúcich na husto osídlenom území a 3,2 % osôb z území s riedkym osídlením. O rok neskôr sa situácia viac mení opakovala (15,9 % osôb na územiach s hustým osídlením a 3,1 % osôb na územiach s riedkym osídlením).

Častý výskyt skúmaných problémov sa odzrkadlil aj v spôsobe, akým sa v populácii kumulovali. Aspoň jeden problém s kvalitou prostredia mala v roku 2004 približne jedna tretina populácie (33 %), o rok neskôr tento podiel klesol na 29,7 %. Aspoň dva problémy malo 14,3 %, o rok neskôr 14,4 % obyvateľov. Z tabuľky č. 15 vidno, že s postupnou kumuláciou výskytu problémov klesá podiel osôb, ktorých sa to týka. Hluk, znečistené prostredie a kriminalitu zažívalo vo svojom okolí 3,6 % populácie v roku 2004, pričom táto hodnota sa medziročne nemenila.

V podkapitole venovanej materiálnej deprivácii sme mali možnosť vidieť výskyt rôznych problémov, ktoré znamenajú zníženie životného štandardu. Netýkajú sa samozrejme len chudobnej populácie, hoci

Tabuľka č. 15: Podiel osôb v populácii SR s daným počtom problémov v okolí (% 2004–2005)²³

| | 2004 | 2005 |
|---------------|------|------|
| Jeden problém | 18,7 | 15,3 |
| Dva problémy | 10,7 | 10,7 |
| Tri problémy | 3,6 | 3,7 |

Zdroj: SILC 2005 UDB verzia 12.7.2006, SILC 2006 UDB verzia 15.5.2007, prepočty autora

rozdiely sú tu viditeľné. Diferencujúcim kritériom je aj typ domácnosti, ale i vek či ekonomická aktivita (ktoré sme do textu nezahradiť). Štyri zvolené dimenzie možno doplniť ďalšími ukazovateľmi, ktoré sa v EU SILC zisťujú. Za zaujímavé považujeme najmä indikátory týkajúce sa výdavkov domácností. Rozsah textu však nedovolil venovať pozornosť aj tejto téme.

Záver

Predložený text si kládol za cieľ identifikovať dôležité skutočnosti, ktoré vedú k výskytu príjmovej chudoby na Slovensku. Potvrdilo sa, že chudoba na Slovensku je výrazne viazaná na vek, typ domácnosti, ale aj vzťah k trhu práce a dosiahnuté vzdelanie. Osoby z jednorodičovských domácností a domácností s viacerými závislými deťmi, nezamestnaní, osoby s nízkym vzdelaním – to sú najväčšie rizikové kategórie, ktoré sa objavujú aj v cieľoch sformulovaných v oficiálnych dokumentoch SR. Nie je jednoduché hľadať riešenia, ochranu pred chudobou. Údaje z rokov 2004 a 2005 ukázali, že ani aktivita na trhu práce nemusí vždy znamenať zo-trvanie nad hranicou chudoby. Bude zaujímavé sledovať vývoj počtu pracujúcich chudobných v ďalších rokoch, a to v kontexte realizovaných alebo pripravovaných opatrení v sociálnej politike. Potreba vytvorenia dlhšieho časového radu platí ale všeobecne. Je nemožné vyvodzovať na základe dvoch rokov zmysluplné závery o dynamike chudoby. Až ďalšie roky nám prinesú dostatok materiálu pre tento účel, rovnako ako aj pre iné (možnosť analyzovať permanentnú chudobu).

Materiálna deprivácia bola sledovaná v štyroch dimenziách, pričom vo väčšine z nich sa ukázalo, že zhoršený životný štandard meraný indikátormi materiálnej deprivácie sa vyskytuje častejšie v chudobnej populácii. Samozrejme, jednotlivé položky majú rôznu „váhu“ - ich prítomnosť v populácii je značne diferencovaná. Samostatnú analýzu by si zaslúžila deprivácia v oblasti bývania a ekonomického zaťaženia, kde sa často objavujú problémy s rôznymi druhmi nedoplatkov, čo môže zvyšovať zraniteľnosť už tak ohrozených osôb.

Na záver možno konštatovať, že predstava dôležitý zdroj údajov o životných podmienkach. Poskytuje priestor pre analýzy súvislostí a hľadanie kontextu. Zužitkovanie jeho potenciálu si vyžaduje, aby bola pozornosť venovaná nielen stále sa rozširujúcemu portfóliu indikátorov v samotnom „jadre“ zisťovania, ale aj modulom, ktoré ho každoročne „sprevádzajú“ (medzigeneračná reprodukcia chudoby, sociálna participácia a sociálne siete, bývanie). Úloha sa však nevyčerpáva len v popise rozsahu a foriem chudoby, či materiálnej deprivácie. Práca s databázami EU SILC môže mať aj výsostne teoreticko-metodologický presah. Môže oživiť diskusie o výhodách a nevýhodách rôznych konceptov príjmovej chudoby, o základných konceptoch domácnosti, príjmu a podobne. V neposlednom rade má EU SILC dôležitý sociálno-politický rozmer, ktorý je posilnený možnosťami medzinárodnej komparácie.

- 1 K aktívnym subjektom patrí najmä Slovenská sieť boja proti chudobe, ktorá združuje mimovládne organizácie.
- 2 Na určitú dobu sa stali najcitovanejšími textami pri debatách o chudobe, keďže len málo výskumníkov sa odhodlalo ísť „ďalej“ za zverejnené údaje a triedenia, a to napriek tomu, že údajové databázy boli k dispozícii.
- 3 Hoci po roku 1989 na Slovensku chýbala systematická stratégia merania a monitoringu chudoby, uskutočnilo sa niekoľko vln štatistických zisťovaní *Mikrocensus*, ktoré boli primárne zamerané na skúmanie príjmovej distribúcie. Zisťovania z rokov 1992 a 1996 priniesli prvé údaje o príjmovej diferenciácii slovenskej populácie, ako i prvé odhady rozsahu a profilu príjmovej chudoby. Problematickým sa stalo zisťovanie *Mikrocensus 2003*, ktorého výsledky museli byť korigované. Prvé zverejnené údaje indikovali jednu z najnižších mier monetárnej chudoby v EÚ a prístupujúcich krajinách (približne 5%), upravené údaje priniesli naopak jednu z najvyšších mier chudoby spomedzi európskych krajín. Pôvodné údaje museli byť upravené kvôli spôsobu imputácie chýbajúcich údajov (použili sa údaje vychádzajúce z nadhodnotenia príjmov najviac rizikových domácností). Zmeny vo výsledkoch a markantné rozdiely medzi nimi neprispeli k budovaniu dôvery voči podobným typom údajov, čo sa neskôr prejavilo aj v spochybňovaní samotných indikátorov chudoby, ktoré boli schválené v rámci EÚ (Kusá, 2006).
- 4 Ide o porovnanie výsledkov (*outcomes*) a nie spôsobov, akými sú dosahované (*means*).
- 5 Portfólio indikátorov nie je uzavretým celkom, ale je dopĺňané a reštrukturalizované podľa vývoja v oblasti spoločných cieľov a skúseností z fungovania Otvorenej metódy koordinácie (Social Protection Cmmittee, 2006).
- 6 To znamená, že veľká pozornosť je venovaná definícii príjmu a metódam, ktoré by mali zabezpečiť zber kvalitných údajov. Pri koncepcii príjmu pre EU SILC vychádzali experti z odporúčaní expertnej skupiny *International Expert Group on Household Income Statistic*, ktorá v rokoch 1996–2001 pripravila odporúčania ako pripraviť harmonizované a komparatívne štatistické zisťovania o príjmovej distribúcii. Viac o koncepte príjmu v EU SILC viď Van der Laan, 2007.
- 7 V prospech dopĺňania informácií o príjme údajmi o materálnej deprivácii hovoria nielen vyššie spomínané argumenty, ale aj dlhá tradícia výskumu deprivácie s bohatými výsledkami. Pre zhrňujúcu diskusiu viď napríklad Boarini – dErcole (2006), alebo v českom jazyku Mareš (1999).
- 8 Tieto výsledky sú považované za predbežné a týkajú sa len vybraných základných ukazovateľov.
- 9 Významnú úlohu vo vývoji rozsahu a zloženia chudobnej populácie teda zohrávali procesy na trhu práce. Kým „v počiatkoch období transformácie bol prudký nárast nezamestnanosti vítaný ako signál reštrukturalizácie ekonomiky“ (Lubyová, 2002: 174), neskôr sa ukázalo, že vysoká miera nezamestnanosti a predovšetkým miera dlhodobej nezamestnanosti sa stali na Slovensku dlhodobou sociálnou realitou.
- 10 Štatistický úrad: Zisťovanie o príjmoch a životných podmienkach EU SILC 2007, www.statistics.sk, 5.6.2008.
- 11 V komparatívnych štatistikách EÚ sa kategória detí sleduje vo vekovom intervale 0–17 rokov.
- 12 V EU SILC sa rozlišuje medzi domácnosťami so závislými deťmi a bez závislých detí. Závislé dieťa je definované ako „osoba, ktorá je členom domácnosti a ktorej vek je do 15 rokov vrátane alebo je vo veku od 16 do 24 rokov, ekonomicky neaktívna a bývajúcá aspoň s jedným rodičom“ (Štatistický úrad, 2006: 5).
- 13 Vyššie sekundárne vzdelanie malo spomedzi nezamestnaných pod hranicou chudoby 68,5 % v roku 2004, 71,9 % v roku 2005. Nižšie sekundárne vzdelanie malo 26,7 % v roku 2004, 22,9 % v roku 2005.
- 14 Samozrejme, úroveň dosiahnutého vzdelania má aj ďalšie nepriame implikácie, napríklad v oblasti medzigeneračnej reprodukcie chudoby.
- 15 V roku 2004 bolo podľa EU SILC na Slovensku 16 820 osôb s primárnym vzdelaním, čo predstavovalo 0,4 % populácie nad 16 rokov. V roku 2005 ich bolo spolu 62 377 osôb – teda 1,4 % populácie nad 16 rokov.
- 16 Týmto tromo dimenziami sa materálna deprivácia nevyčerpáva, v EU SILC nájdeme aj množstvo ďalších indikátorov, ktoré môže zvolenú perspektívu obohatiť.
- 17 K najviac ohrozeným skupinám patria jednorodičovské domácnosti a domácnosti s troma a viacerými deťmi. Kvôli kontextu si však budeme všimnúť všetky štyri základné typy domácností so závislými deťmi.
- 18 Ak v stĺpci prirátame počet osôb, ktoré vlastnia všetky predmety, dostaneme spolu 100 %.
- 19 Jedným z dôležitých predpokladov je skutočnosť, že dané problémy s bývaním sú pre danú krajinu relevantné.
- 20 Ak v stĺpci prirátame počet osôb, ktoré vlastnia všetky predmety, dostaneme spolu 100%.
- 21 Negatívna odpoveď tu zahŕňa aj prípady: a) ak domácnosť môže ísť iba na bezplatnú dovolenku k príbuzným; b) ak si dovolenku môže dovoliť iba jeden z členov domácnosti; c) ak si dovolenku nemôžu dovoliť rodičia pre celú rodinu a zaplatia ju iba deťom.
- 22 Pre zjednodušenie budeme v ďalšom texte hovoriť iba o „mäsitom jedle“, avšak s vedomím, že má širšie implikácie.
- 23 Ak v stĺpci prirátame počet osôb, ktoré vlastnia všetky predmety, dostaneme spolu 100%.

Literatúra:

Atkinson, A. B. – Cantillon, B. – Marlier, E. – Nolan, B.: *Taking Forward the EU Social Inclusion Process*. An Independent Report commissioned by the Luxembourg Presidency of the Council of the European Union. Luxembourg, 2005. 181 s. Prístupné na http://www.ceps.lu/2005_lu/report/final_report.pdf

Boarini, R. – dErcole, M. M.: *Measures of Material Deprivation in OECD Countries*. OECD Social Employment and Migration Working Papers, No. 37. Paris: OECD, 2006. 72 s.

Bradshaw, J. – Ritakallio, V.-M.: *Poverty in Europe*. In: Heikkilä et al.: *Poverty Policies, Structures and Outcomes in the EU 25*. Helsinki: STAKES, 2006. 55 s. ISBN 951-33-1860-5

Clemenceau, A. – Museux, J.-M.: EU SILC (Community Statistics on Income and Living Conditions: General Presentation of the Instrument). In: Eurostat - European Commission: *Comparative EU Statistics on Income and Living Conditions: Issues and Challenges*. Luxembourg: Office for Official Publications of the European Communities, 2007. 378 s. ISBN 978-92-79-04717-6

Džambazovič, R. - Gerbery, D.: *Od chudoby k sociálnemu vylúčeniu*. *Sociológia*, 2005, roč. 37, č. 2, s. 143-176.

Džambazovič, R.: *Chudoba na Slovensku. Diskurz, rozsah a profil chudoby*. Bratislava: Univerzita Komenského, 2007. 232 s. ISBN 978-80-223-2428-1

Džambazovič, R.: *Priestorové súvislosti chudoby*. In: Gerbery, D. – Lessay, I. – Škobla, D. (eds.): *Kniha o chudobe. Spoločenské súvislosti a verejná politika*. Bratislava: Fridrich Ebert Stiftung - Priatelja Zeme-CEPA, 2007. 144 s. ISBN 978-80-968918-9-4

European Commission: *Joint Report on Social Protection and Social Inclusion 2007*. Luxembourg: Office for Official Publications of the European Communities, 2007. 418 s. ISBN 978-92-79-05561-4

European Commission: *Child Poverty and Child Well-being in the EU. Current status and way forward*. Luxembourg: Office for Official Publications of the European Communities, 2008. 246 s. ISBN 978-92-79-08343-3

European Foundation for the Improvement of Living and Working Conditions: *Working poor in the European Union*. Luxembourg: Office for Official Publications of the European Communities, 2004. 112 s. ISBN 92-897-0258-3

Filčák, R.: *Diferencovaná distribúcia environmentálnych pozitív a rizík a vplyv chudoby na životné pro-*

stredie. In: Gerbery, D. – Lessay, I. – Škobla, D. (eds.): *Kniha o chudobe. Spoločenské súvislosti a verejná politika*. Bratislava: Fridrich Ebert Stiftung - Priatelja Zeme-CEPA, 2007. 144 s. ISBN 978-80-968918-9-4

Forster, M. – Tarcali, G. – Till, M.: *Income and non-income poverty in Europe: What is the minimum acceptable standard in an enlarged European Union?* Extended version of the paper presented at the 27th General Conference of the International Association for Research in Income and Wealth, Djurhamm, Sweden 18-24 August 2002.

Guio, A.-C.: *Material deprivation in the EU. Statistics in focus 21/2005*. Luxembourg: Office for Official Publications of the European Communities, 2005. 11 s. ISSN 1024-4352

Guio, A.-C. - Museux, J.-M.: *The Situation of Children in the EU: Comparison between Income Poverty and Material Deprivation Approaches*. Paper Prepared for the 29th General Conference of The International Association for Research in Income and Wealth, Joensuu, Finland. 2006. Prístupné na http://www.iairiv.org/papers/2006/Museux_childrenEU.pdf

Hantrais, L.: *Social Policy in the European Union*. Basingstoke: Macmillan Press, 2000. 273 s. ISBN 0-333-92008-2

Leisering, L. - Walker, R. (eds.): *The Dynamics of Modern Society. Poverty, Policy and Welfare*. Bristol: The Policy Press, 1998. 320 s. ISBN 1-86134-059-1

Lubyová, M.: *Trh práce*. In: Beblavý, M. - Marcinčin, A. (eds.): *Hospodárska politika na Slovensku 1990-1999*. Bratislava: Slovenská spoločnosť pre zahraničnú politiku, 2002. 347 s. ISBN 80-968155-8-X

Kusá, Z. – Kvapilová, E.: *The Report on the implementation and monitoring of the Slovakian NAPÚincl*. 2004. 4 s. Prístupné na http://ec.europa.eu/employment_social/spsi/docs/social_inclusion/3sk_en.pdf

Kusá, Z.: Slovenská lektia vo využívaní otvorenosti OMK v oblasti sociálneho začleňovania. In: Sirovátka, T. (ed): *Sociální vyloučení a sociální politika*. Brno: Masarykova univerzita a VÚPSV, 2006. s.176. ISBN 80-210-4225-7

Kusá, Z.: *Diskurz a zmeny sociálneho štátu*. In: *Sociológia*, 2008, roč. 40, č.1, s. 5-34

Mareš, P.: *Sociologie nerovnosti a chudoby*. Praha: SLON, 1999. 248 s. ISBN 80-85850-61-3

Mareš, P.: *Chudoba v České republice v datech (šetření sociální situace domácností)*. Brno: VÚPSV Praha – výzkumné centrum Brno, 2004. s. 57.

Národná správa o stratégiách sociálnej ochrany a sociálnej inklúzie pre roky 2006-2008. Bratislava: MPSVR SR, 2006. 131 s.

Social Protection Committee of the European Union: *Report on Indicators in the field of poverty and social exclusion*. Brussels: Social Protection Committee, October 2001. 8 s.

Social Protection Committee of the European Union: *Portfolio of Overreaching Indicators and Streamlined Social Inclusion, Pensions and Health Portfolios*. Brussels: Social Protection Committee, June 2006. 50 s.

Svetová banka: *Slovenská republika: Štúdia o životnej úrovni, zamestnanosti a trhu práce*. Bratislava: Slovenská spoločnosť pre zahraničnú politiku, 2001. 148 s. ISBN 80-968-155-4-7

Štatistický úrad: *EU SILC 2005. Zisťovanie o príjmoch a životných podmienkach domácností v SR*. Bratislava: Štatistický úrad, 2006. 91 s.

Štatistický úrad: *EU SILC 2006. Zisťovanie o príjmoch a životných podmienkach domácností v SR*. Bratislava: Štatistický úrad, 2007. 87 s

Van der Laan, P.: *The Income Concept in EU SILC: Relevance, Feasibility, Challenges*. In: Eurostat - European Commission: *Comparative EU Statistics on Income and Living Conditions: Issues and Challenges*. Luxembourg: Office for Official Publications of the European Communities, 2007. 378 s. ISBN 978-92-79-04717-6

Washington, J. - Paylor, I. - Harris, J.: *Poverty studies in Europe and the growth of the concept of social exclusion*. In: Bradshaw, J. – Sainsbury, R. (eds.): *Researching poverty*. Ashgate: Aldershot, 2000. 322 s. ISBN 978-0-7546-1287-2

Autor pôsobí v bratislavskom Inštitútu pre výskum práce a rodiny.