

## Možnosti změn při stanovení rozhodného období, z něhož je počítán důchod

Martin Holub

*Tento příspěvek je pokračováním v minulém čísle rozebírané problematiky stanovení rozhodného období a je zaměřen na analytický rozbor mikroekonomických a makroekonomických dopadů možných změn způsobu stanovení rozhodného období v ČR. Zkoumání byly podrobeny úprava délky rozhodného období a změna způsobu indexace příjmů spadajících do rozhodného období. Obě tyto změny byly posuzovány jak samostatně, tak v součinnosti za působení synergického efektu kombinace obou změn. Pro stanovení dopadů jak na mikroúrovni, tak i na makroúrovni byly zkonstruovány výpočtové ekonomické simulační modely, které kvantifikují dopad možných změn způsobu stanovení rozhodného období na jedince i na celý důchodový systém a jejichž výsledky jsou k nalezení v následujícím textu.*

V zásadě existují dvě hlavní možnosti úprav při stanovení rozhodného období - změna délky rozhodného období a změna způsobu indexace příjmů spadajících do rozhodného období či jejich vzájemná kombinace. Při úvahách o změně délky rozhodného období můžeme vycházet z již existujících modelů stanovení rozhodného období v evropských zemích. Když na základě výsledků provedené komparativní analýzy zvážíme varianty, které jsou používány, byly používány či se o jejich využití uvažuje v plánovaných reformách důchodových systémů, dostaneme se k následujícím možnostem. První základní možností stanovení rozhodného období je možnost určení rozhodného období na základě let pojištění s nejlepší příjmovou situací jedince (dále též příjmově nejlepší roky). Tyto roky mohou být zjišťovány samostatně v průběhu celé pracovní kariéry či jako soubor po sobě následujících roků. Druhou základní možností, jak stanovit rozhodné období, ze kterého jsou následně zjišťovány důchodové nároky, je vzít v úvahu určitý počet posledních let pojištění.

Tento příspěvek je rozdělen do dvou hlavních částí, z nichž první se věnuje analýze různě stanovené délky rozhodného období v České republice a druhá způsobu indexace příjmů spadajících do rozhodného období. V závěru analytické části příspěvku jsou obě tyto úpravy aplikovány v modelovém příkladu najednou, aby byl demonstrován vliv synergického efektu. Celý příspěvek je pak zakončen shrnutím a závěry včetně doporučení pro ČR.

### Úprava délky rozhodného období - metody a data

Při zvažování možností úprav rozhodného období v České republice byly pro potřeby této stati uvažovány modelové příklady nejlepších 5, 15, 20, 25, 30 a 35 let. Výběr těchto let byl zapříčiněn dvěma hlavními důvody - strukturou dat o celoživotních příjmech jedince<sup>1</sup> a častým využitím těchto počtů v již existujících důchodových systé-

mech. V modelu je uvažován výběr libovolných nejlepších let pojištění, v praxi se ovšem poměrně často vyskytuje situace, kdy je v úvahu brán určitý počet výdělkově nejlepších let, které po sobě následují<sup>2</sup>. Tento způsob stanovení rozhodného období není však v modelu zahrnut, a to zejména z důvodu nevhodnosti používaných dat. Při uvažování rozhodného období závislého na posledních letech pojištění bylo zahrnuto posledních 5, 22, 30, 35, 40, 42 a 44 let před odchodem do důchodu. Stanovení rozhodného období v délce 22 posledních let bylo určeno jako základní (nulová) varianta, která zrcadlí stav v roce 2008, kdy bylo hodnoceno 22 posledních let před odchodem do důchodu (příjmy od roku 1986). Varianta 30 posledních let je zahrnuta z důvodu jejího zakotvení v zákoně. Této hranice bude dosaženo v roce 2016. Dále jsou uvažovány varianty prodloužení rozhodného období na 35 let, 40 let, 42 a 44 let. Varianta rozhodného období v délce posledních 40 let je zároveň variantou celoživotních příjmů<sup>3</sup> pro ženy. Varianta 42 let je variantou celoživotních příjmů pro muže a ženy dohromady a varianta 44 let je variantou celoživotních příjmů pro muže.

Další možností určení rozhodného období je kombinace obou výše zmíněných způsobů, kdy se berou v potaz celoživotní příjmy s vyloučením určitého počtu (obvykle stanoveného procentem) příjmově nejslabších let. Do modelu je zařazena varianta celoživotních příjmů s vyloučením čtyř příjmově nejhorších let pro muže a varianta 40 let s vyloučením pěti příjmově nejhorších let pro ženy.

### Datový soubor o celoživotních příjmech

Pro potřeby modelových propočtů byly potřeba údaje o celoživotních výdělcích jedince. Jelikož však taková evidence celoživotních příjmů neexistuje<sup>4</sup>, byla využita data Informačního systému o průměrném výdělcu (ISPV), který provozuje Ministerstvo práce a sociálních věcí.<sup>5</sup> Údaje z toho-

to systému poskytují přehled o výdělcích žen a mužů v podnikatelské a nepodnikatelské sféře v daném roce. I s vědomím úskalí, která daná data představují, se toto rozložení příjmů jeví nejvhodnějším pro zkoumání dané problematiky. V modelu byla použita zjednodušení, když je uvažováno rozložení příjmů v daném roce mezi jednotlivé věkové skupiny jako rozložení celoživotních příjmů průměrného jedince. Toto zjednodušení pak umožnilo zkoumat vliv změny délky rozhodného období na výši individuálního důchodu jedince.

Z dat získaných z výběrového šetření ISPV byly zkonstruovány tabulky simulující průběh celoživotních příjmů jedince s průměrnými příjmy. Tyto příjmy byly rozděleny zvláště pro podnikatelskou a nepodnikatelskou sféru a dále dle pohlaví. Příjmy byly získány v rozmezí následujících věkových skupin:

- do 19 let
- 20–24 let
- 25–29 let
- 30–39 let
- 40–49 let
- 50–54 let
- 55–59 let
- 60–64 let

Jelikož se jednalo o příjmy z jednoho daného roku, odpadl problém s jejich indexací, protože všechny vyjadřovaly aktuální hodnotu. Pomocí těchto příjmů pak byly sestaveny přehledy příjmů dle požadovaných typů rozhodných období. Na základě těchto dat pak byl pro daného jedince s průměrnými příjmy pomocí důchodového modelu vypočítán osobní vyměřovací základ (OVZ) a následně výše jeho důchodu dle pravidel platných pro přiznání důchodu v roce 2008. Při výpočtu byla uvažována průměrná doba pojištění pro muže v délce 44 let, pro ženy 40 let a 42 let pro muže a ženy dohromady. V úvahu byly brány vyloučené doby pojištění v rozsahu zjištěném ve studii (Holub, 2004) „Analýza nepřispěvkových dob v ČR a doporučení pro jejich sledování a evidenci“. Jejich rozsah byl přizpůsoben délce jednotlivých roz-

hodných období, pro celoživotní příjmy (muži 44 let, ženy 42 let, dohromady 42 let) byly uvažovány vyloučené doby v rozsahu 3246 dnů pro muže, 3016 dnů pro ženy a 3144 dnů pro obě pohlaví. Při stanovení výpočtového základu byly použity redukční hranice platné pro rok 2008, tj. první redukční hranice 10 000 Kč a druhá redukční hranice ve výši 24 800 Kč.

## Změny v délce rozhodného období - výsledky

Z tabulek vytvořených na základě šetření ISPV vyplývá rozložení hrubých měsíčních příjmů mezi podnikatelskou a nepodnikatelskou sférou národního hospodářství podle pohlaví a věkových kategorií celkem. Z nich je patrný zejména rozdíl mezi podnikatelskou a nepodnikatelskou sférou, kdy má podnikatelská sféra odměňování založené na vývoji produktivity práce jednotlivce, a odměňování v nepodnikatelské sféře je založeno na principu seniority (zásluhovos-

ti) - čím více odsloužených let, tím vyšší plat. Tyto dva rozdílné způsoby odměňování společně se zastoupením jednotlivých sfér v národním hospodářství je třeba mít na zřeteli při plánování možných opatření a při interpretaci výsledků. Názorně je rozložení příjmů vidět na níže uvedených grafech.

Z výsledků navrhovaných variant změny délky rozhodného období oproti nulové variantě (současnému stavu 22 let zobrazených v níže uvedených tabulkách) je patrné, že změna rozhodného období má na výši důchodu jednotlivce s průměrnými příjmy jen nepatrný vliv. To je však způsobeno zejména užitím redukčních hranic, které jsou užívány při hodnocení příjmů získaných v rozhodném období. Vzhledem k jejich nastavení na hodnotu 10 000 Kč pro první redukční hranici, do níž je příjem získáný v rozhodném období hodnocen plně, a hodnotu druhé redukční hranice 24 800 Kč, do které se příjem získaný v rozhodném období převyšující první redukční hranici hodno-

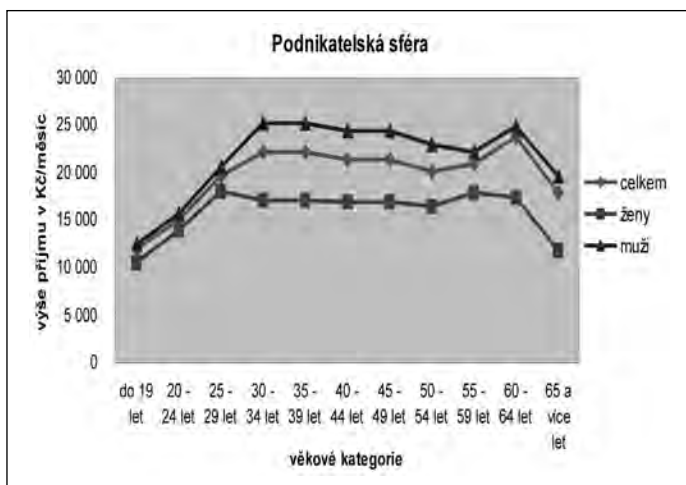
ti z 30 %, a příjem získaný v rozhodném období převyšující tuto druhou redukční hranici je hodnocen pouze z 10 %, a výši průměrných příjmů modelového jedince, jejichž výše leží nad první redukční hranicí, nelze od prodloužení rozhodného období očekávat výrazné změny ve výši důchodu. Nejvýrazněji se prodloužení rozhodného období na celoživotní výdělky projeví u ženy v nepodnikatelské sféře s průměrnými příjmy, již by důchod poklesl o 274 Kč (2,5 %). U mužů v nepodnikatelské sféře by stejné rozšíření rozhodného období (tedy na celoživotní příjmy) způsobilo pokles důchodu o 215 Kč (1,9 %). Stejně jako v nepodnikatelské sféře by k nejvyššímu poklesu důchodu jedince s průměrnými příjmy došlo i v podnikatelské sféře při rozšíření rozhodného období na celoživotní příjmy, ovšem již ne tak znatelně jako u nepodnikatelské sféry. Muži v podnikatelské sféře by si pohoršili v tomto případě více než ženy, důchod mužů by poklesl o 143 Kč (1,2 %), důchod žen o 128 Kč (1,2 %).

Tabulka č. 1: Rozložení příjmů dle sféry působení, pohlaví a věkových skupin (rok 2004, v Kč)

podnikatelská sféra											
věkové kategorie											
	do 19 let	20-24 let	25-29 let	30-34 let	35-39 let	40-44 let	45-49 let	50-54 let	55-59 let	60-64 let	65 a více let
celkem	11 900	14 983	19 702	22 247	22 247	21 333	21 333	20 087	20 949	23 779	17 793
ženy	10 545	13 912	18 070	17 052	17 052	16 959	16 959	16 390	17 888	17 426	11 835
muži	12 464	15 684	20 545	25 135	25 135	24 447	24 447	22 970	22 221	24 835	19 653
nepodnikatelská sféra											
věkové kategorie											
	do 19 let	20-24 let	25-29 let	30-34 let	35-39 let	40-44 let	45-49 let	50-54 let	55-59 let	60-64 let	65 a více let
celkem	10 427	15 292	18 306	19 373	19 373	20 028	20 028	20 431	21 402	23 300	19 294
ženy	10 760	14 796	17 126	17 080	17 080	18 448	18 448	18 767	20 066	20 796	15 979
muži	9 771	16 240	19 971	23 473	23 473	24 491	24 491	24 610	23 794	25 084	21 941
podnikatelská + nepodnikatelská sféra											
věkové kategorie											
	do 19 let	20-24 let	25-29 let	30-34 let	35-39 let	40-44 let	45-49 let	50-54 let	55-59 let	60-64 let	65 a více let
celkem	11 382	15 091	19 211	21 237	21 237	20 874	20 874	20 208	21 108	23 611	18 321
ženy	10 647	14 333	17 620	17 065	17 065	17 669	17 669	17 522	18 926	19 032	13 809
muži	11 845	15 812	20 413	24 753	24 753	24 457	24 457	23 347	22 583	24 893	20 180

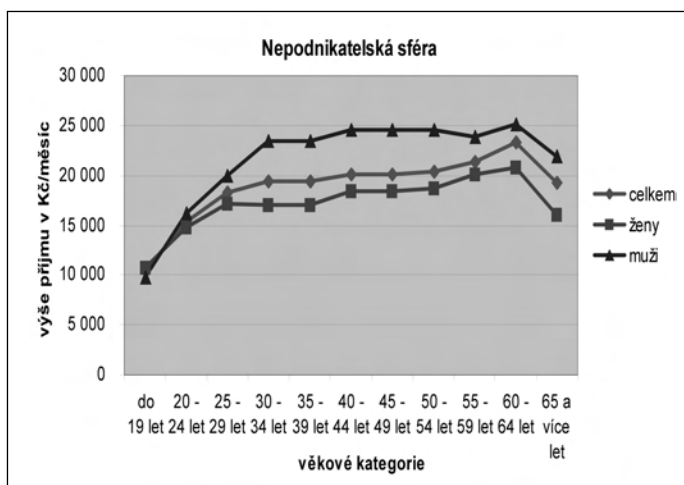
Zdroj dat: Šetření ISPV - 2004, vlastní výpočet.

Graf č. 1: Hrubé měsíční mzdy a počty osob (struktura) podle pohlaví a věkových kategorií celkem



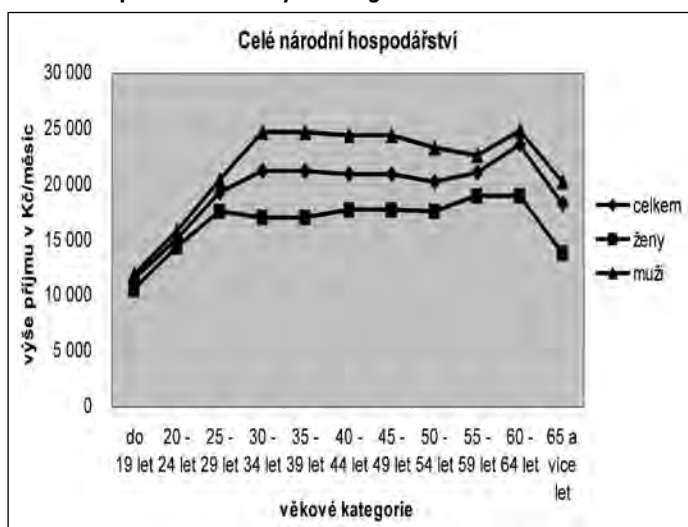
Zdroj dat: Šetření ISPV - 2004, vlastní výpočet.

Graf č. 2: Hrubé měsíční mzdy a počty osob (struktura) podle pohlaví a věkových kategorií celkem



Zdroj dat: Šetření ISPV - 2004, vlastní výpočet.

**Graf č. 3: Hrubé měsíční mzdy a počty osob (struktura) podle pohlaví a věkových kategorií celkem**



Zdroj dat: Šetření ISPV - 2004, vlastní výpočet.

Na druhé straně hodnocených variant se nachází model rozhodného období, které bere v úvahu 5 příjmově nejlepších let. Při jeho uvažování by důchod mužovi v podnikatelské sféře s průměrnými příjmy vzrostl o 122 Kč (1,1 %) a ženě s průměrnými příjmy působící v podnikatelské sféře by se důchod zvýšil o 284 Kč (2,7 %). Muži v nepodnikatelské sféře by na tom byli při uvažování rozhodného období 5 příjmově nejlepších let podstatně hůře než muži v podnikatelské sféře, jejich důchod by se zvedl pouze o 29 Kč (0,3 %), u žen by došlo k navýšení důchodu o 232 Kč (2,13 %). Stejně navýšení by ženy působící v nepodnikatelské sféře mohly očekávat i při zápočtu posledních 5 let výdělků, jelikož v tomto případě se 5 posledních let a 5 nejlepších let shoduje. Malé navýšení důchodu u mužů v nepodnikatelské sféře při uvažování 5 nejlepších let jako rozhodného období je též spojeno s vývojem jejich příjmů, protože

výše jejich příjmu je od dosaženého věku 39 let (od kdy počítá příjem nulová - výchozí varianta) téměř konstantní. Při uvažování jedince s průměrnými příjmy bez ohledu na pohlaví a sféru národního hospodářství, ve které působí, by mu rozšíření rozhodného období na celoživotní příjmy způsobilo pokles důchodu o 187 Kč (1,7 %) a uvažování rozhodného období v rozsahu 5 příjmově nejlepších let by mu důchod navýšilo o 89 Kč (0,8 %). Velmi zajímavé výsledky přináší varianta rozšíření rozhodného období na 30 let tak, jak je obsaženo v zákoně o důchodovém pojištění. Toto rozšíření by znamenalo pro jedince s průměrnými příjmy bez ohledu na pohlaví a sféru národního hospodářství, ve které působí, nárůst důchodu o 3 Kč (0,03 %). Tento růst je způsoben zejména podnikatelskou sférou, ve které by se ženám zvýšil důchod o 34 Kč (0,3 %) a mužům o 32 Kč (0,3 %). Naopak, ženy v nepodnikatelské sféře by měly dů-

chod nižší o 84 Kč (0,8 %) a muži o 19 Kč (0,2 %). Všechny varianty jsou vidět v tabulkách č. 2 a 3, vybrané pak v grafech č. 4 a 5.

Aby byl vyloučen vliv redukčních hranic uplatňovaných při výpočtu výše důchodu na změnu výše důchodu při změnách v délce rozhodného období, byl porovnán vliv změny délky rozhodného období na osobní vyměřovací základ (OVZ) jedince s průměrnými příjmy. Zde vedlo použití důchodového modelu k výsledkům, které ukazují pokles OVZ ve výši 1860 Kč (7,1 %) pro jedince s průměrnými příjmy bez ohledu na pohlaví a sféru národního hospodářství, ve které působí, při rozšíření rozhodného období na celoživotní příjmy a nárůst OVZ o 1345 Kč (5,1 %) při uvažování rozhodného období v rozsahu 5 příjmově nejlepších let.

Nejmarkantnější rozdíl v OVZ můžeme pozorovat u mužů působících v nepodnikatelské sféře, u kterého by rozšíření rozhod-

**Tabulka č. 2: Varianty výše důchodu v Kč při různých způsobech stanovení rozhodného období**

vyměřovací základ - počet let	podnikatelská sféra			nepodnikatelská sféra			muži a ženy celkem
	muži	ženy	muži a ženy	muži	ženy	muži a ženy	
posledních 22	11 553	10 550	11 348	11 610	10 906	11 279	11 324
posledních 30	11 585	10 584	11 366	11 591	10 822	11 255	11 327
posledních 35	11 555	10 531	11 336	11 550	10 740	11 223	11 297
posledních 40	11 449	10 422	11 268	11 481	10 632	11 057	11 194
posledních 44 (42)*	11 410		11 235	11 395		10 955	11 199
posledních 5	11 477	10 564	11 321	11 586	11 138	11 357	11 334
nejlepších 15	11 659	10 692	11 418	11 629	11 009	11 300	11 377
nejlepších 20	11 649	10 661	11 405	11 616	10 939	11 287	11 364
nejlepších 25	11 623	10 640	11 389	11 601	10 870	11 270	11 348
nejlepších 30	11 593	10 612	11 366	11 591	10 823	11 255	11 327
nejlepších 35	11 555	10 531	11 336	11 550	10 740	11 223	11 297
nejlepších 5	11 675	10 834	11 443	11 639	11 138	11 357	11 413
celoživotní bez nejhorších**	11 449	10 531		11 481	10 740		

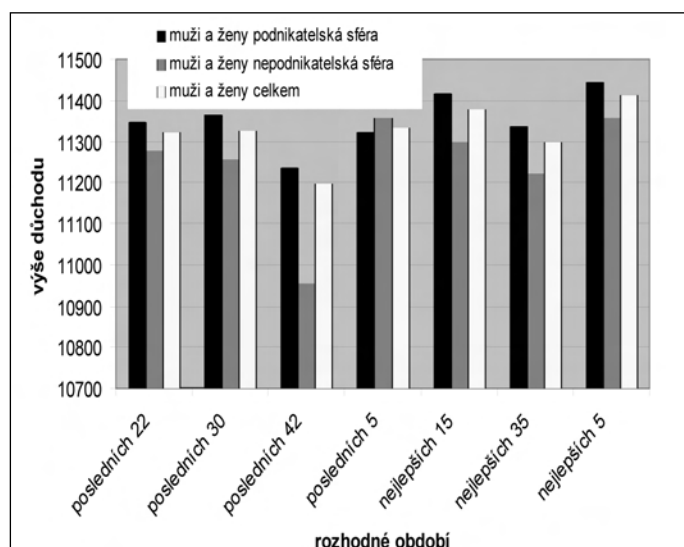
\* posledních 44 jsou celoživotní pro muže, 40 je celoživotní pro ženy, 42 dohromady  
\*\*pro muže 4 příjmově nejhorší roky, pro ženy 5 příjmově nejhorších let  
Zdroj: vlastní výpočty na základě dat ISPV.

**Tabulka č. 3: Rozdíl výše důchodů v Kč při různých způsobech stanovení rozhodného období**

vyměřovací základ - počet let	podnikatelská sféra			nepodnikatelská sféra			muži a ženy celkem
	muži	ženy	muži a ženy	muži	ženy	muži a ženy	
posledních 22	0	0	0	0	0	0	0
posledních 30	32	34	18	-19	-84	-24	3
posledních 35	2	-19	-12	-60	-166	-56	-27
posledních 40	-104	-128	-80	-129	-274	-222	-130
posledních 44 (42)*	-143		-113	-215		-324	-187
posledních 5	-76	14	-27	-24	232	78	10
nejlepších 15	106	142	70	19	103	21	53
nejlepších 20	96	111	57	6	33	8	40
nejlepších 25	70	90	41	-9	-36	-9	24
nejlepších 30	40	62	18	-19	-83	-24	3
nejlepších 35	2	-19	-12	-60	-166	-56	-27
nejlepších 5	122	284	95	29	232	78	89
celoživotní bez nejhorších**	-104	-19		-129	-166		

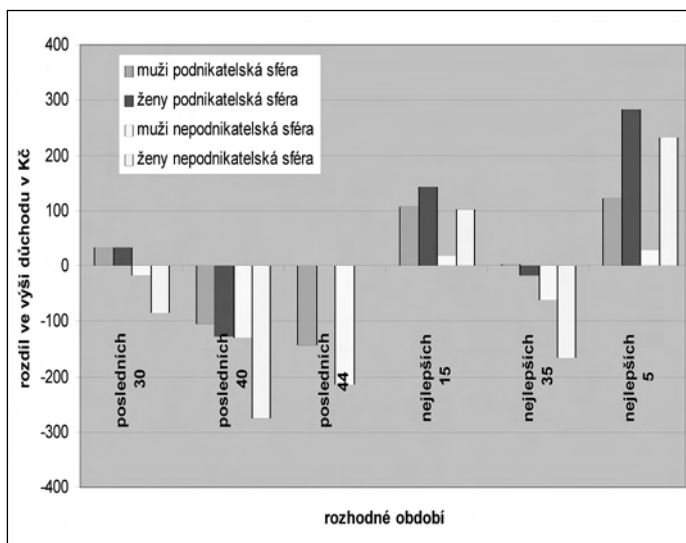
\* posledních 44 jsou celoživotní pro muže, 40 je celoživotní pro ženy, 42 dohromady  
\*\*pro muže 4 příjmově nejhorší roky, pro ženy 5 příjmově nejhorších let  
Zdroj: vlastní výpočty na základě dat ISPV.

**Graf č. 4: Výše důchodu v Kč při různých způsobech stanovení rozhodného období**



Zdroj: vlastní výpočty na základě dat ISPV.

**Graf č. 5: Rozdíl důchodů v Kč při různých způsobech stanovení rozhodného období**



Zdroj: vlastní výpočty na základě dat ISPV.

ného období na celoživotní příjmy způsobilo pokles OVZ o 3246 Kč (10,6 %). U žen v nepodnikatelské sféře by stejné rozšíření rozhodného období způsobilo pokles 1383 Kč (5,6 %). V podnikatelské sféře by rozšíření rozhodného období na celoživotní příjmy nejvíce pocítili muži, jejichž OVZ by poklesl o 2161 Kč (7,3 %). Ženám by rozšíření rozhodného období na celoživotní příjmy přineslo snížení OVZ o 652 Kč (3,1 %). Varianta 5 nejlepších let by byla výhodná opět pro všechny pojištěnce pobírající průměrnou mzdu, nejvíce by si polepšily ženy působící v podnikatelské sféře, jejichž OVZ by vzrostl o 1432 Kč (6,7 %), dále muži v podnikatelské sféře, jimž by se OVZ zvedl o 1858 Kč (6,3 %). Ženy v nepodnikatelské sféře by si při stanovení rozhodného období jako 5 nejlepších let zvýšily OVZ o 1173 Kč (5,1 %) a muži v nepodnikatelské sféře o 457 Kč (1,5 %). Přehled variant změn v OVZ u pojištěnců s průměrnými příjmy

působícími v podnikatelské a nepodnikatelské sféře, stejně tak jako za obě sféry dohromady, způsobené změnou rozhodného období jsou k nalezení v tabulkách č. 4 a 5 a grafu č. 6.

Vliv změny rozhodného období na celkový důchodový systém, tedy makroekonomický rozměr, je zachycen v tabulce č. 10. Pro tyto účely byl počítán vliv změny délky rozhodného období na saldo důchodového systému. Východzími byly údaje jednodušího výdajového modelu, který je zkonstruován na základě následujících zjednodušujících předpokladů. Počet nově přiznaných důchodů bude každý rok konstantní a bude dosahovat počtu 95 000, počet celkově vyplácených důchodů je 2 050 000, abstrahuji od růstu mezd a cenové hladiny a dále abstrahuji od prodloužení rozhodného období každý rok. Paradoxně, oproti předpokládaným výsledkům, že prodloužení rozhodného období sníží výdaje důcho-

dového systému, by varianta uvažující prodloužení rozhodného období na 30 let výdaje důchodového systému zvýšila. Důvodem toho je, že prodloužení rozhodného období zvyšuje vazbu důchodové dávky k odvedeným příspěvkům a vývoj celoživotních příjmů modelového jedince. Prodloužení rozhodného období ze současných 22 let na 30 totiž spadá do období s nejvyššími příjmy jedince v období jeho výdělků mezi 15–59 rokem. Tyto vysoké příjmy pak samozřejmě zvyšují OVZ jedince a jeho důchod. Při dalších úvahách o změně délky rozhodného období je třeba mít toto na paměti. Každá připravovaná změna musí reflektovat výchozí situaci a rozložení celoživotních příjmů jedince. Nejvyšší úsporu z pohledu celkových výdajů systému důchodového pojištění by přineslo prodloužení rozhodného období na celoživotní příjmy. V roce zavedení (uvažujeme skokové zvýšení rozhodného období) by došlo

**Tabulka č. 4: Varianty výše OVZ v Kč při různých způsobech stanovení rozhodného období**

vyměřovací základ - počet let	podnikatelská sféra			nepodnikatelská sféra			muži a ženy celkem
	muži	ženy	muži a ženy	muži	ženy	muži a ženy	
posledních 22	29 672	21 363	26 573	30 533	23 157	25 529	26 206
posledních 30	30 168	21 531	26 850	30 243	22 733	25 170	26 260
posledních 35	29 704	21 262	26 388	29 627	22 320	24 759	25 816
posledních 40	28 108	20 711	25 351	28 587	21 774	23 918	24 847
posledních 44 (42)*	27 511		24 857	27 287		23 404	24 346
posledních 5	28 530	21 432	26 160	30 171	24 330	26 703	26 351
nejlepších 15	31 274	22 079	27 628	30 821	23 678	25 848	27 002
nejlepších 20	31 123	21 920	27 436	30 622	23 326	25 647	26 807
nejlepších 25	30 735	21 814	27 181	30 402	22 975	25 387	26 551
nejlepších 30	30 289	21 672	26 850	30 243	22 737	25 170	26 260
nejlepších 35	29 704	21 262	26 388	29 627	22 320	24 759	25 816
nejlepších 5	31 530	22 795	28 011	30 990	24 330	26 703	27 551
celoživotní bez nejhorších**	27 511	20 711		27 278	21 774		

\* posledních 44 jsou celoživotní pro muže, 40 je celoživotní pro ženy, 42 dohromady

\*\*pro muže 4 příjmově nejhorší roky, pro ženy 5 příjmově nejhorších let

Zdroj: vlastní výpočty na základě dat ISPV.

**Tabulka č. 5: Rozdíl výše OVZ v Kč při různých způsobech stanovení rozhodného období**

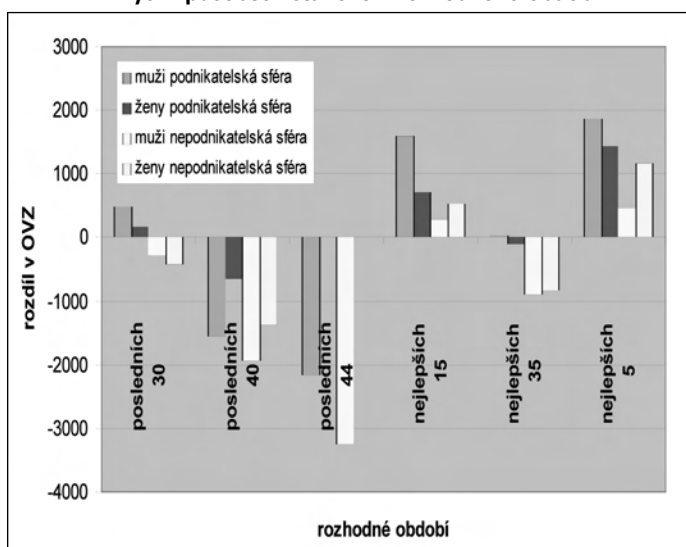
vyměřovací základ - počet let	podnikatelská sféra			nepodnikatelská sféra			muži a ženy celkem
	muži	ženy	muži a ženy	muži	ženy	muži a ženy	
posledních 22	0	0	0	0	0	0	0
posledních 30	496	168	277	-290	-424	-359	53
posledních 35	32	-101	-185	-906	-837	-770	-391
posledních 40	-1 564	-652	-1 222	-1 946	-1 383	-1 611	-1 359
posledních 44 (42)*	-2 161		-1 716	-3 246		-2 125	-1 860
posledních 5	-1 142	69	-413	-362	1 173	1 174	145
nejlepších 15	1 602	716	1 055	288	521	319	796
nejlepších 20	1 451	557	863	89	169	118	601
nejlepších 25	1 063	451	608	-131	-182	-142	344
nejlepších 30	617	309	277	-290	-420	-359	53
nejlepších 35	32	-101	-185	-906	-837	-770	-391
nejlepších 5	1 858	1 432	1 438	457	1 173	1 174	1 345
celoživotní bez nejhorších**	-1 564	-101			-1 383	-770	

\* posledních 44 jsou celoživotní pro muže, 40 je celoživotní pro ženy, 42 dohromady

\*\*pro muže 4 příjmově nejhorší roky, pro ženy 5 příjmově nejhorších let

Zdroj: vlastní výpočty na základě dat ISPV.

**Graf č. 6: Rozdíl v osobním vyměřovacím základu v Kč při různých způsobech stanovení rozhodného období**



Zdroj: vlastní výpočty na základě dat ISPV.

**Tabulka č. 6: Hlavní makroekonomické ukazatele (%)**

ukazatel	1996	1997	1998	1999	2000	2001	2002	2003	2004	2005	2006	2007
růst HDP	4,0	-0,7	-0,8	1,3	3,6	2,5	1,9	3,6	4,5	6,3	6,8	6,6
míra růstu nominálních mezd*	18,3	9,9	9,2	8,4	6,4	8,7	7,3	6,6	6,6	5,3	6,5	7,3
míra inflace	8,8	8,5	10,2	2,1	3,9	4,7	1,8	0,1	2,8	1,9	2,5	2,8
rozdíl růstu mezd a inflace - růst reálných mezd	9,5	1,4	-1,0	6,3	2,5	4,0	5,5	6,5	3,8	3,4	4,0	4,5

\*Průměrné hrubé nominální mzdy

Zdroj: ČSÚ, hlavní makroekonomické ukazatele 2008.

k úspoře na nově přiznaných důchodech ve výši 213 milionů Kč, po 5 letech by úspora dosáhla 1 miliardy a po 15 letech by úspora byla 3,2 miliardy. Naopak, změna rozhodného období na 5 výdělkově nejlepších let by způsobila zvýšení výdajů systému důchodového pojištění po 15 letech od zavedení ve výši téměř 1,5 miliardy.

### Způsoby indexace příjmů spadajících do rozhodného období - metody a data

Jako další možnost ovlivňující výši důchodů jedince je způsob indexace příjmů spadajících do rozhodného období. Z provedené komparace zahraničních systémů vyplývá, že nejčastější metodou je buďto indexace předchozích příjmů dle růstu mezd (respektive dle růstu vyměřovacího základu, ze kterého jsou placeny příspěvky na důchodové pojištění), nebo indexace příjmů získaných v rozhodném období podle růstu všeobecné cenové hladiny. Nejméně častou variantou je pak kombinace obou zmíněných možností. Sporadicky se pak vyskytují i jiné metody indexace příjmů získaných v rozhodném období, např. dle

růstu výše nově přiznaných důchodů. V České republice jsou příjmy spadající do rozhodného období indexovány dle nárůstu všeobecného vyměřovacího základu, a to pomocí tzv. koeficientu nárůstu všeobecného vyměřovacího základu (KNVVZ). KNVVZ se určuje za použití příslušných všeobecných vyměřovacích základů, které jsou stanoveny vládním nařízením do 30. září následujícího kalendářního roku ve výši průměrné měsíční mzdy za kalendářní rok zjištěné Českým statistickým úřadem (ČSÚ) a přepočítacího koeficientu, který je stanoven vládním nařízením podle údajů ČSÚ o průměrné měsíční mzdě za stanovená pololetí (určuje se jako podíl průměrné měsíční mzdy za první pololetí kalendářního roku, který o jeden rok předchází roku přiznání důchodu, a průměrné měsíční mzdy za první pololetí kalendářního roku, který o dva roky předchází roku přiznání důchodu). Koeficient nárůstu všeobecného vyměřovacího základu se stanoví jako podíl všeobecného vyměřovacího základu za kalendářní rok, který o dva roky předchází roku přiznání důchodu, vynásobeného přepočítacím koeficientem, a všeobecného vyměřovacího základu za kalendářní rok, za

který se vypočítává roční vyměřovací základ. Pro účely tohoto příspěvku bylo spočítáno, jak by se změnila výše důchodu jedince pobírajícího průměrnou mzdu, kdyby jeho příjmy spadající do rozhodného období byly indexovány ne podle růstu všeobecného vyměřovacího základu, ale dle růstu všeobecné cenové hladiny. Postup výpočtu byl následující: z údajů ČSÚ byly převzaty údaje o růstu všeobecné cenové hladiny a dle stejné metody, jakou je zjišťován koeficient nárůstu všeobecného vyměřovacího základu, byl vypočítán koeficient nárůstu všeobecné cenové hladiny (KNVCH). Pomocí tohoto koeficientu pak byly upraveny příjmy průměrného jedince a dle podmínek platných v roce 2008 byl vypočítán jeho důchod za předpokladu indexace příjmů spadajících do rozhodného období dle nárůstu všeobecné cenové hladiny. Důchod byl spočítán jak pro muže a ženy zvlášť, tak za obě pohlaví dohromady. Výchozími veličinami byl vývoj průměrné mzdy od roku 1986 za celé hospodářství a vývoj všeobecné cenové hladiny od roku 1986. Rozhodné období bylo uvažováno v délce 22 let, průměrná doba pojištění pro muže v délce 44 let, pro ženy v době trvání

**Tabulka č. 7: Koeficient nárůstu všeobecného vyměřovacího základu a koeficient nárůstu všeobecné cenové hladiny**

rok	KNVVZ	KNVCH	rozdíl
1986	7,2739	4,5941	2,6798
1987	7,1248	4,5895	2,5353
1988	6,9660	4,5803	2,3857
1989	6,8012	4,5171	2,2841
1990	6,5611	4,1177	2,4434
1991	5,6856	2,6294	3,0562
1992	4,6425	2,3667	2,2758
1993	3,7063	1,9592	1,7471
1994	3,1264	1,7811	1,3453
1995	2,6382	1,6325	1,0057
1996	2,2282	1,5005	0,7277
1997	2,0157	1,3829	0,6328
1998	1,8438	1,2493	0,5945
1999	1,7037	1,2236	0,4801
2000	1,5982	1,1776	0,4206
2001	1,4727	1,1248	0,3479
2002	1,3723	1,1049	0,2674
2003	1,2857	1,1038	0,1819
2004	1,2057	1,0737	0,1320
2005	1,1462	1,0537	0,0925
2006	1,0753	1,0280	0,0473
2007	1,0000	1,0000	0,0000

Zdroj: MPSV, ČSÚ a vlastní výpočty.

**Tabulka č. 8: Vliv změny způsobu indexace na individuální důchod jedince**

násobek průměrné mzdy		KNVVZ			KNVCH		
		muži	ženy	celkem	muži	ženy	celkem
průměrná doba pojištění		44	40,0	42	44	40,0	42
	ND celkem dny na 22 let	1 508	1 785	1 647	1 508	1 785	1 647
0,5	důchod (Kč)	8 954	8 400	8 678	7 919	7 690	7 766
	náhradový poměr (NP)	78,2%	73,3%	75,8%	69,1%	67,1%	67,8%
	poslední mzda (Kč)	11 456	11 456	11 456	11 456	11 456	11 456
1	důchod (Kč)	11 350	10 543	10 948	10 051	9 443	9 749
	náhradový poměr (NP)	49,5%	46,0%	47,8%	43,9%	41,2%	42,5%
	poslední mzda (Kč)	22 912	22 912	22 912	22 912	22 912	22 912
2	důchod (Kč)	13 105	12 209	12 659	12 082	11 238	11 661
	náhradový poměr (NP)	28,6%	26,6%	27,6%	26,4%	24,5%	25,4%
	poslední mzda (Kč)	45 824	45 824	45 824	45 824	45 824	45 824
3	důchod (Kč)	14 860	13 876	14 371	13 325	12 419	12 874
	náhradový poměr (NP)	21,6%	20,2%	20,9%	19,4%	18,1%	18,7%
	poslední mzda (Kč)	68 736	68 736	68 736	68 736	68 736	68 736
0,5	rozdíl důchodu mzdy-ceny	1 035	710	912	11,6%	8,5%	10,5%
1	rozdíl důchodu mzdy-ceny	1 299	1 100	1 199	11,4%	10,4%	11,0%
2	rozdíl důchodu mzdy-ceny	1 023	971	998	7,8%	8,0%	7,9%
3	rozdíl důchodu mzdy-ceny	1 535	1 457	1 497	10,3%	10,5%	10,4%

Zdroj: vlastní výpočty na základě dat MPSV, ČSÚ.

**Tabulka č. 9: Výše důchodu modelového jedince (v Kč) při prodloužení rozhodného období na 42 let, změně způsobu indexace z mzdové na cenovou a kombinaci těchto změn**

	současný stav	prodloužení období	změna způsobu indexace	prodloužení období + změna indexace
výše důchodu	11 324	11 199	9 749	9 015

Zdroj: vlastní výpočty na základě dat MPSV, ČSÚ.

40 let a 42 let pro obě pohlaví dohromady. Vyloučené doby byly uvažovány v rozsahu zjištěném ve studii (Holub, 2004) „Analýza nepříspěvkových dob v ČR a doporučení pro jejich sledování a evidenci“ a přizpůsobeny délce rozhodného období. Pro muže to bylo 1508 dní, pro ženy 1785 dní a pro obě pohlaví dohromady 1647 dní. Výsledky takto zjištěného důchodu pak byly porovnány s důchodem zjištěným při indexaci příjmů spadajících do rozhodného období podle stávajících pravidel, tj. indexaci dle růstu všeobecného vyměřovacího základu. Pro oba typy důchodů (důchod z příjmů indexovaných dle nárůstu všeobecného vyměřovacího základu a důchod z příjmů indexovaných dle nárůstu všeobecné cenové hladiny) pak byly spočítány náhradové poměry. Nakonec byl spočítán makroekonomický dopad změny způsobu indexace na důchodový systém.

## Způsoby indexace příjmů spadajících do rozhodného období - výsledky

Když zhodnotíme vývoj hlavních makroekonomických ukazatelů a porovnáme vývoj všeobecné cenové hladiny a vývoj nominálních mezd, zjistíme, že od roku 1996 byl až na jednu výjimku růst mezd rychlejší než růst všeobecné cenové hladiny. Rozdíl mezi růstem míry inflace a míry růstu nominálních mezd (tedy růst reálných mezd) společně s dalšími makroekonomickými ukazateli nalezneme v tabulce č. 6.

Z vývoje těchto ukazatelů je zřejmé, že indexace podle nárůstu všeobecné cenové hladiny či indexace dle kombinace růstu mezd a růstu všeobecné cenové hladiny bude snižovat OVZ pojištěnců, jejich důchody a tím i celkové výdaje důchodového systému (při jinak nezměněných parametrech). Pro modelové účely byl tedy spočítán

na základě údajů CSU o vývoji inflace a dat MPSV o vývoji všeobecného vyměřovacího základu koeficient nárůstu všeobecné cenové hladiny. Rozdíl mezi koeficientem nárůstu všeobecného vyměřovacího základu a koeficientem nárůstu všeobecné cenové hladiny ukazuje tabulka č. 7.

Na základě takto zjištěných koeficientů nárůstu a údajů MPSV o průměrném všeobecném vyměřovacím základu za rok 2008 pak byla pro jednotlivé modelové jedince diverzifikované dle pohlaví a příjmů vypočítána výše důchodu dle platných pravidel pro přiznání důchodu v roce 2008 při různých způsobech indexace dosažených předdůchodových příjmů. Při změně způsobu indexace předchozích výdělků z indexace dle růstu mezd na indexaci dle vývoje cenové hladiny dochází k poklesu důchodu jednotlivce. Pro jedince je tedy mzdová indexace získaných příjmů spadajících do rozhodného období výhodnější, naráží však na finanční udržitelnost celkového důchodového systému, neboť je finančně náročnější. Dopady změny metody indexace ze mzdové indexace na indexaci podle změn cenové hladiny na individuální důchod jedince s různými úrovněmi příjmu jako násobku průměrné mzdy a dopad na jeho náhradové poměry ukazuje tabulka č. 8.

Je vidět, že změna způsobu indexace příjmů spadajících do rozhodného období z indexace zohledňující růst všeobecného vyměřovacího základu (mezd) na indexaci zohledňující změnu cenové hladiny by vedla k poklesu důchodu u všech sledovaných modelových jedinců s příjmem rovným určitému násobku průměrné mzdy. Tento pokles je v rozmezí 8 % – 11 % v závislosti na výši mzdy.

Makroekonomické vyjádření úspor změny způsobu indexace z indexace zohledňující růst všeobecného vyměřovacího základu (mezd) na indexaci zohledňující změnu cenové hladiny lze vyjádřit jako úsporu

z nově přiznaných důchodů, která se v prvním roce projeví jako úspora z nově přiznaných nižších důchodů a v následujících letech jako součet úspor z v daném roce přiznaných důchodů a nižšího objemu vyplacených důchodů z již přiznaných důchodů v minulých letech. Za předpokladu konstantního počtu nově přiznávaných důchodů 95 000 každý rok, celkového počtu vyplacených důchodů ve výši 2 050 000 ročně a nulové valorizace přiznaných důchodů by změna způsobu indexace vedla k úspoře výdajů systému důchodového pojištění ve výši 1,4 miliardy Kč v prvním roce zavedení změny a téměř 21 miliard Kč po 15 letech. Tyto úspory jsou shrnuty v tabulce č. 10.

## Synergický efekt prodloužení rozhodného období a změny způsobu indexace zohledňovaných příjmů

S ohledem na úspory celkového důchodového systému intuitivně tušíme, že nejlepší variantou by byla změna spočívající v prodloužení rozhodného období a způsobu indexace získaných příjmů spadajících do rozhodného období. Chceme-li posoudit vliv synergického efektu skládajícího se ze změny metody indexace a prodloužení délky rozhodného období, potřebujeme (stejně jako při posouzení vlivu prodloužení rozhodného období na důchodový systém) data o celoživotních příjmech a způsob jejich dosavadní indexace, dále pak vývoj cenové hladiny za celou dobu pojištění. Jelikož tato data nejsou v podmínkách ČR dostupná (vzhledem k specifickým podmínkám před rokem 1989), bylo pro modelové výpočty nutno přijmout některá zjednodušující omezení, která umožnila srovnání modelových případů vůbec provést. Jako celoživotní příjmy byla použita data prezentující současně (data za rok 2004) rozložení příjmů v celé populaci, rozdělená dle věkových skupin s tím, že rozložení těchto příjmů je totožné s vývojem celoživotních příjmů u průměrného jedince. Rozhodné období bylo prodlouženo na průměrnou dobu pojištění (42 let). Vývoj inflace byl před rokem 1986 uvažován v konstantní výši 2 % a vývoj nominálních mezd ve výši 4 %. Z těchto vstupních dat byl pak vypočítán KVVZ a jím „diskontovány“ celoživotní příjmy. Takto zjištěné celoživotní příjmy byly pak indexovány dle vývoje cenové hladiny. Při interpretaci následujících výsledků modelových propočtů je třeba mít tyto zjednodušující předpoklady modelu na zřeteli a chápat tyto propočty jako ilustrativní zdůraznění spolupůsobení dvou efektů, jejichž výsledný vliv není prostým součtem jednotlivých změn, ale jejich multiplikací. Průměrná výše důchodu modelového jedince je pak zachycena v tabulce č. 9.

Je vidět, že prodloužení rozhodného období na celoživotní příjmy spolu se změ-

**Tabulka č. 10: Kumulované úspory důchodového systému při změně délky rozhodného období na celoživotní příjmy, při změně způsobu indexace příjmů ze mzdové na cenovou a při současném prodloužení rozhodného období na 42 let a změně způsobu indexace z mzdové na cenovou (v mil. Kč)**

úspora důchodového systému	v 1. roce	v 5. roce	v 10. roce	v 15. roce
způsobená prodloužením rozhodného období	213	1 066	2 132	3 198
způsobená změnou způsobu indexace	1 367	6 834	13 669	20 503
způsobená současnou změnou indexace a prodloužením rozhodného období	2 632	13 161	26 323	39 484

Zdroj: vlastní výpočty na základě dat MPSV, ČSÚ.

nou způsobu indexace příjmů spadajících do rozhodného období způsobí signifikantní snížení důchodu oproti pouze jednotlivým změnám. Největší význam pro výši důchodu má změna způsobu indexace rozhodných příjmů, kdy v modelovém případě dojde ke snížení důchodu o 1575 Kč. Samotné prodloužení rozhodného období na celoživotní příjmy by vedlo ke snížení modelového důchodu o 125 Kč. Když by se obě tyto změny provedly najednou, vedly by díky uplatnění synergického efektu k poklesu důchodu o 2309 Kč.

Makroekonomické vyjádření úspor synergického efektu současné změny způsobu indexace a prodloužení rozhodného období na celoživotní příjmy lze vyjádřit jako úsporu z nově přiznaných důchodů, která se v prvním roce projeví jako úspora z nově přiznaných nižších důchodů a v následujících letech jako součet úspor z v daném roce přiznaných důchodů a nižšího objemu vyplacených důchodů z již přiznaných důchodů v minulých letech. Za předpokladu konstantního počtu nově přiznaných důchodů 95 000 každý rok, celkového počtu vyplacených důchodů ve výši 2 050 000 ročně a nulové valorizace přiznaných důchodů by současná změna délky rozhodného období a způsobu indexace vedla k úspoře výdajů systému důchodového pojištění ve výši 2,6 miliardy Kč v prvním roce zavedení změny a téměř 40 miliard Kč po 15 letech.

## Závěry a návrhy změn právní úpravy dané problematiky v ČR

V současném důchodovém systému by měla změna spočívající v prodloužení rozhodného období na celoživotní příjmy nepatrný vliv jak na hypotetického jedince s průměrnými příjmy, tak na výdajovou stránku celého důchodového systému. Důvodem pro to je jak struktura celoživotních příjmů jedince, tak existence institutu redukčních hranic, díky kterému téměř nezáleží na výši příjmu převyšující výši první redukční hranice<sup>5</sup>.

Z provedených analýz zabývajících se změnami délky rozhodného období vyplývá, že nejvýrazněji by se prodloužení rozhodného období na celoživotní příjmy projevilo u hypotetického jedince - ženy mající průměrné příjmy a působící v nepodnikatelské sféře. Zajímavé výsledky přináší varianta porovnávající rozšíření rozhodného období ze současného stavu 22 let na 30 let (cílový stav obsažený v zákoně). Pokud bychom rozhodné období v délce trvání 30 let aplikovali na dnešní rozložení celoživotních příjmů, dospějeme ke zjištění, že prodloužení rozhodného období na 30 let bude mít za následek růst důchodu průměrného jedince v národním hospodářství, a to o 0,03 %.

Aby byl vyloučen vliv redukčních hranic na výsledky variant uvažujících změny

v délce rozhodného období, bylo provedeno porovnání vlivu změn v délce rozhodného období na osobní vyměřovací základ jedince (OVZ). Zde by prodloužení rozhodného období na celoživotní příjmy znamenalo pokles OVZ v celém národním hospodářství o 7,1 %.

Při zkoumání vlivu změny délky rozhodného období pak při jeho prodloužení na 30 let paradoxně došlo oproti předpokládanému snížení výdajů důchodového systému k jejich zvýšení. Důvodem toho je, že prodloužení rozhodného období zvyšuje vazbu důchodové dávky k odvedeným příspěvkům odvozeným z příjmů a vývoj těchto celoživotních příjmů modelového jedince.

Změna způsobu indexace příjmů spadajících do rozhodného období z indexace dle vývoje všeobecného vyměřovacího základu (mzdového vývoje) na indexaci dle vývoje všeobecné cenové hladiny by vedla k poklesu důchodu modelového jedince.

Největší úspory důchodového systému by bylo možno očekávat díky synergickému efektu současné změny způsobu indexace ze mzdové na cenovou a prodloužení rozhodného období na celoživotní příjmy.

S cílem posílit uplatnění principu ekvivalence v českém důchodovém systému doporučuji prodloužit rozhodné období, z něhož se zjišťují příjmy pro výpočet důchodu, na celou pracovní kariéru. Takové opatření by vedlo k posílení vazby mezi zaplaceným pojistným a důchodovou dávkou. Prodloužení rozhodného období by se mohlo provádět postupně jako dosud i po roce 2016, ale nebylo by tedy omezeno maximem 30 let, jak je tomu podle stávající právní úpravy. Doporučuji zachování začátku rozhodného období od roku 1986. Dopad takového opatření na míru ekvivalence v systému však silně limituje existence a současně nastavení redukčních hranic, neboť prodloužení rozhodného období na celoživotní příjmy za současné situace nemá téměř žádný vliv na celkovou výši důchodu.

1 Blíže k datovému souboru viz dále.

2 Tento způsob stanovení rozhodného období se při dostatečně vysokém počtu zohledňovaných let přibližuje variantě zohledňující příjmy z posledních let za stejně dlouhé období.

3 Celoživotní příjmy byly stanoveny na základě průměrné doby pojištění, která byla v ČR v roce 2004 44,4 pro muže, 39,8 let pro ženy a 42,1 let v průměru.

4 I kdyby existovala, tak by byla pro modelový propočet vzhledem k celospolečenským změnám po roce 1989 nevhodná.

5 Výstupy dílčích analytických mzdových šetření, která zveřejňuje ČSÚ, vycházejí z výběrového šetření ISPV, např. Struktura mezd zaměstnanců za rok 2004, ČSÚ, Praha.

6 Blíže k redukčním hranicím viz Holub, 2010.

## Literatura:

Holub, M. *Analýza nepříspěvkových dob v ČR a doporučení pro jejich sledování a evidenci* [The Analysis of Non Contribution Periods in the Czech Republic and Recommendations for their Monitoring and Records]. Praha: VÚPSV, 2004, 37 s.

Holub, M. *Nepříspěvkové doby pojištění - významný prvek české důchodové reformy* [Non-Contributory Periods - A Significant Element of the Czech Pension Reform]. *Politická ekonomie*, 2009, č. 4, s. 471-495. ISSN 0032-3233.

Holub, M. *Rozhodnutí Ústavního soudu nemusí nutně znamenat dramatický zásah do důchodového systému*. *Fórum sociální politiky*, 2010, č. 4, s. 16-20. ISSN 1802-5854

Holub, M. - Pollnerová, Š. *Relace důchodu ke mzdě* [Replacement ratio]. Praha: VÚPSV, 2004. 46 s.

MPSV. *Pojistné matematická zpráva o sociálním pojištění 2008* [Actuarial Report on Social Insurance. 2008]. Praha: MPSV, 2008.

OECD. *Pensions at a Glance: Public Policies Across OECD Countries*. 1. vyd. [s.l.]: Paris: OECD, c2007. 208 p. ISBN 92-64-0214-9.

Příspěvek vychází z monografie Stanovení rozhodného období, z něhož se zjišťují příjmy pro výpočet důchodu, která byla zpracována s finanční podporou Ministerstva práce a sociálních věcí ČR v souvislosti s řešením veřejné zakázky identifikační kód: ZVZ 184.

*Autor je pracovníkem VÚPSV a problematice důchodů se věnuje dlouhodobě.*

Úřad práce hl. m. Prahy (ÚPP) upozorňuje zaměstnavatele na Regionální individuální projekt OP LZZ „Znovu do zaměstnání“ CZ.1.04/2.1.00/13.00029, jehož prostřednictvím nabízí klientům možnost pomoci při vyhledání vhodného zaměstnání formou oslovení zaměstnavatelů a zjištění jejich pracovních nabídek. Zaměstnavatelé mají možnost v jeho rámci získat finanční příspěvek na společensky účelná pracovní místa vyhrazená pro uchazeče o zaměstnání (dále jen SÚPM vyhrazená). Maximální výše příspěvku činí 10 300 Kč na jedno pracovní místo na plný úvazek měsíčně, doba jeho poskytování trvá nejdéle 6 měsíců. SÚPM vyhrazenými pro tento účel se rozumí pracovní místa, která zaměstnavatel vyhraduje na základě Dohody o poskytnutí příspěvku na SÚPM vyhrazené pro uchazeče o zaměstnání (dále jen Dohoda) s ÚPP a obsazuje je uchazeči o zaměstnání, kteří jsou evidovaní na pobočkách ÚPP a jsou zároveň klienty projektu „Znovu do zaměstnání“, jehož cílovou skupinou jsou uchazeči s věkovou hranicí nad 45 let, evidovaní dobu delší než 5 měsíců, kterým nelze v současné době zajistit pracovní uplatnění jiným způsobem.

Zájemcům z řad zaměstnavatelů budou detailní informace o projektu a profesních skupinách klientů sděleny na plánovaných setkáních, kde budou k dispozici i potřebné formuláře.

## Kontakty:

lenka.libichova@aa.mpsv.cz, tel. 774 487 318; eliska.jonasova@aa.mpsv.cz, tel. 774 487 317.