

Realizace kurzů

Vzdělávání cílové skupiny prostřednictvím speciálních vzdělávacích kurzů představuje nosnou fázi projektu. Témata jednotlivých vzdělávacích kurzů byla vybrána specialisty v této oblasti na základě potřeb a požadavků účastníků. Při výuce všech témat je věnována pozornost sociálním dopadům problémů, které jsou probírány.

Kurzy byly zaměřeny na tato témata: sociálně-právní ochrana dětí, dětská práva, prevence úrazů, prevence kriminality, probační služba, prevence drog, sociální patologie, handicapované děti, funkční a dysfunkční rodina, dětští imigranti a azylovníci, problematika CAN, Romové a národnostní menšiny, syndrom vyhoření a důležitost supervize.

Vlastní vzdělávání začalo v září 2006 a jeho ukončení je naplánováno na leden 2008. Výuka se uskutečňuje jednotným způsobem pro všechna vzdělávací témata na základě dohodnutého plánu školení. Předpokládáme, že celkově proběhne 56 vzdělávacích kurzů pro 20 až 25 účastníků. Toto vzdělávání je zajištěno kvalitními vysokoškolskými lektory a odborníky z praxe, kteří představují záruku vysoké odborné úrovně výuky. Každý vzdělávací kurz je rozdělen na teoretickou přednáškovou část a praktický seminář. Na závěr účastník obdrží na základě absolvovaného výstupního testu a hodnocení lektorem osvědčení o účasti v kurzu, při úspěšném absolvování pěti kurzů pak získá certifikát v oblasti proškolené problematiky. O vhodně zvolených tématech vzdělávání svědčí i skutečnost, že mnozí účastníci zvolili větší počet kurzů, než na které byli původně přihlášení na počátku projektu. Zájem ze strany účastníků potvrzují i hodnoty monitorovacích ukazatelů projektu. V současné době dokládají, že počet účastníků kurzů na jednotlivá témata překročil číslo 1100.

Příprava publikace

Další aktivitou je příprava publikace „Rukověť pro sociální pracovníky z oblasti problematiky dětí a mládeže“, jejíž obsah bude vycházet z jednotlivých vzdělávacích kurzů a jež bude určena pro potřeby sociálních pracovníků v praxi.

Demonstrační videonahrávky sociální práce s klientem

V průběhu projektu vyplynula potřeba cílové skupiny rozšířit své znalosti a dovednosti v sociální práci s klientem. Proto byl projekt rozšířen o novou aktivitu s názvem „Demonstrační videonahrávky v sociální práci s klientem“. Cílem bylo pořídit vzorové videonahrávky přístupů užívaných v sociální práci s klientem. Odborní garanti projektu připravili modelové scénáře pro práci s různými typy klientů. Na jejich základě byly pořízeny videonahrávky příslušných modelových situací a jednání sociálního pracovníka s dětmi a mládeží. Ty budou nahrány na DVD a předány účastníkům vzdělávacích kurzů spolu s certifikáty na závěr projektu.

Závěrečná konference

Na závěr projektu bude v únoru 2008 uspořádána konference pro 100 účastníků, na které budou prezentovány údaje o projektu, výsledky získané monitoringem a zejména závěry projektu. Bude zde rovněž představena publikace pro sociální pracovníky a demonstrační videonahrávky sociální práce s klientem. Nastolena bude také otázka pokračování vzdělávání sociálních pracovníků v dané oblasti po ukončení projektu.

Přínosy

Díky interdisciplinární spolupráci poskytovatelů a zadavatelů sociálních služeb mohlo být sestaveno široké spektrum témat z oblasti péče o děti a mládež, ze kterého si jednotliví zájemci mohou vybrat

kurzy podle svých potřeb. Školení oborově různorodé cílové skupiny přináší také možnost školit téma nikoli odděleně, ale v širších souvislostech, čímž se podstatně zvyšuje také kvalita vzdělávání. Tento způsob proto považujeme za podstatně efektivnější formu, než kdyby bylo školení sestaveno a realizováno pro každou podskupinu zvlášť. Takto pojaté vzdělávání má mj. pozitivní vliv na zaměstnanost a zaměstnatelnost proškolených pracovníků, neboť zvyšuje jejich kvalifikaci a rozšiřuje možnosti jejich uplatnění na trhu práce.

Multiplikační efekty projektu spočívají zejména v proškolení pracovníků zadavatelů a poskytovatelů sociálních služeb. To bude mít pozitivní dopad na jejich interdisciplinární spolupráci a následnou součinnost. Některé výstupy lze využít i jinde. Například publikace „Rukověť pro sociální pracovníky z oblasti dětí a mládeže“, jejíž obsah vychází z jednotlivých vzdělávacích kurzů, bude sloužit pro potřeby sociálních pracovníků v praxi. Jednotlivé výstupy lze rovněž uplatnit při vzdělávání zadavatelů a poskytovatelů sociálních služeb komplexně v celé ČR.

Realizační tým předpokládá, že po ukončení projektu a vyhodnocení jeho výsledků bude možné použít metodiku a vytvořené školicí materiály nejen ke vzdělávání nových pracovníků poskytovatelů a zadavatelů sociálních služeb a k jejich přípravě na výkon profese, ale také předat toto know-how k využití v ostatních krajích České republiky. Výsledky využije i realizátor projektu, Zdravotně sociální fakulta Jihočeské univerzity v Českých Budějovicích, pro svou pedagogickou a výzkumnou činnost. Publikaci vzniklou v rámci projektu lze následně využít i pro vzdělávání studentů příbuzných oborů.

Autoři působí na Zdravotně sociální fakultě Jihočeské univerzity.

Statistiky a analýzy**Žadatelé o azyl a možnosti jejich zaměstnávání**

Milada Horáková

Restriktivní politiky zavedené v Evropě v sedmdesátých a osmdesátých letech minulého století s cílem snížit ekonomické migrace vedly k přelivu masy potenciálních pracovních migrantů do kategorie žadatelů o azyl. Žádost o azyl se stala v mnoha zemích vstupní bránou na trh práce a ztratila svůj primární cíl, kterým je ochrana před pronásledováním. Počet žadatelů o azyl ve světě dramaticky rostl. V průběhu let 1980-2004 bylo podáno v 38 průmyslových zemích světa okolo 10 mil. žádostí o azyl¹. Dotčené země přijaly politiky², které vedly k postupnému snižování neoprávněných žádostí a tím i k celkovému snížení počtu žadatelů o azyl. Nejčastější destinací žadatelů o azyl byly země OECD.

Počty žadatelů o azyl v průběhu let kolísaly nejen v závislosti na událostech, k nimž docházelo ve světě, ale i na politikách přijímaných v zemích, které patřily k hlavním destinacím žadatelů o azyl. Celkový trend směřoval již od roku 1992 k redukci počtu

žadatelů o azyl v zemích OECD.³ Data o počtu žadatelů o azyl nejsou přesná a jednotlivé zdroje se liší, přestože vycházejí ze stejného pramene (UNHCR a národní vlády). Podle OECD⁴ požádalo o azyl v rozšířené EU v roce 2005 celkem 242 tis. osob,

podle statistické ročenky UNHCR 219 tis. Graf č. 3 ukazuje na počty žadatelů o azyl v členských zemích EU v roce 2005.

Celkový počet osob, jejichž ochrana spadá do kompetence UNHCR, dosáhl v roce 2005 v celém světě 21 mil., v roce

2006 celkem 32,9 mil. Na konci roku 2006 bylo zaregistrováno ve světě celkem 12,8 mil. IDP (internally displaced persons), jimž byla poskytnuta UNHCR humanitární pomoc; dále bylo evidováno 5,8 mil. osob bez státní příslušnosti (dvojnásobek oproti roku 2005); 9,9 mil. uznávaných uprchlíků (nejvyšší počet v uplynulých pěti letech); 734 tis. uprchlíků, kteří se dobrovolně vrátili v rámci repatričních programů organizovaných UNHCR; 29,6 tis. osob, které se za pomoci UNHCR přesídlily; 596 tis. žádostí o azyl (přiznání postavení uprchlíka) ve 151 zemích světa; nejvíce žádostí (299 tis.) bylo podáno v Evropě, 159 tis. v Africe, 78 tis. v Americe, 53 tis. v Asii a 7,1 tis. v Oceánii (tato čísla zahrnují i případy žadatelů o azyl odmítnutých v první instanci, kteří čekali na vyřízení svého odvolání).⁵

Česká republika se stala po roce 1990 v důsledku politických změn jednou z destinací žadatelů o azyl. Jejich počet byl a stále je podstatně nižší nežli v zemích EU 15⁶. Česká republika se nicméně transformovala z tranzitní země na zemi imigrační?⁷

Posun vnějších hranic Evropské unie a vznik nárazníkové zóny na východních hranicích rozšířené EU vedl k celkovému snížení počtu žadatelů o azyl v členských zemích EU 15 (o 12 %); v celé skupině nových členských zemí EU byl naopak zaznamenán růst počtu žádostí o azyl o 7 % (z 28 tis. na 30 tis., zatímco v EU 15 klesl z 241 tis. na 213 tis.)⁸. V České republice klesl počet žadatelů o azyl již od roku 2001⁹. Institut první bezpečné země a biometrické testy přispěly k rapidnímu snížení počtu neoprávněných žádostí o azyl¹⁰. Přes tato opatření vedly nové konflikty v roce 2006 k opětovnému vzestupu počtu žadatelů o azyl ve světě.

Žadatelé o azyl se stali viditelnou kategorií cizinců všude v Evropě. Postoj vlád k jejich zaměstnávání nebyl a není konzistentní. Rozpačité politiky zavírající oči před jejich neregulérním zaměstnáním praktizované v průběhu devadesátých let v mnoha evropských zemích přispěly k rozšíření zóny šedé ekonomiky. Řešení problému se stalo obtížnějším, nelegální praktiky zdomácněly a staly se běžnou součástí reality. Obava z nekontrolovaného přílivu ekonomických migrantů přetrvává, přestože ekonomiky mnoha členských zemí EU volají po nových pracovních silách.

V České republice mohou žadatelé o azyl začít pracovat až po uplynutí dvanáctiměsíční lhůty. Sociální podpora těm, kteří nechtějí čekat v uprchlických zařízeních na vyřízení své žádosti o azyl, trvá první tři měsíce pobytu v zemi a není mandatorní. Sociální zabezpečení těch, kteří čekají na vyřízení své žádosti v uprchlických zařízeních, je hrazeno z prostředků daňových poplatníků. Legální zaměstnávání žadatelů o azyl může přispět k redukci šedé ekonomiky, zlepšit výběr daní a snížit sociální výdaje.

Současnost klade důraz na ekonomickou emancipaci a integraci imigrantů. Žadatelé o azyl nejsou cílovou populací cizinců,

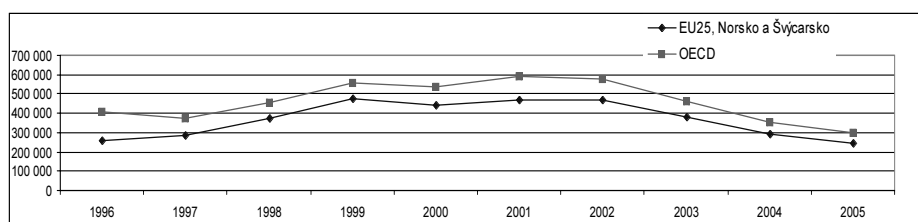
o jejíž integraci stát uvažuje. Očekává se, že se v případě zamítnutí žádosti o azyl nebo v případě, že pomine nebezpečí, vrátí do země původu. Podpora jejich zaměstnání a případné rekvalifikace či rozšíření kvalifikace může být vnímána jako forma solidarity bohatších zemí s méně rozvinutými.

Žadatelé o azyl ani azylanti nemívají ale o návrat domů často zájem. V průběhu doby se v zemi adaptují a návrat do země původu vnímají jako novou zátěž. Je třeba počítat s tím, že se mnozí azylanti i žadatelé o azyl stanou součástí naší společnosti, ačkoli to předem neplánovali.

Znalost českého jazyka je jedním z předpokladů začlenění žadatelů o azyl na trh práce a do širších sociálních struktur. Práce s počítačem, která je rovněž součástí programu zaměřeného na podporu jejich legálního zaměstnávání, má rozšířit spektrum jejich pracovních dovedností a posílit jejich pozici na trhu práce.

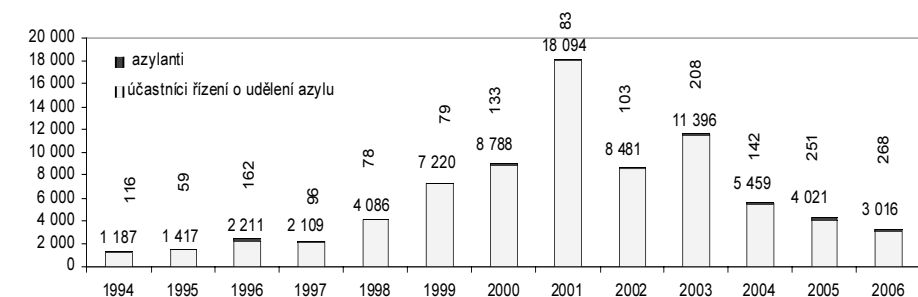
Trh práce v ČR potřebuje novou pracovní sílu a hledá ji mimo jiné i v zahraničí. Žadatelé o azyl jsou již zde, chtějí pracovat a je škoda jejich pracovního potenciálu nevyužít. Argumenty, že tito cizinci vytěsní z trhu práce domácí nezaměstnané,

Graf č. 1: Počet žadatelů o azyl v zemích EU, EHP a OECD v období 1996–2005



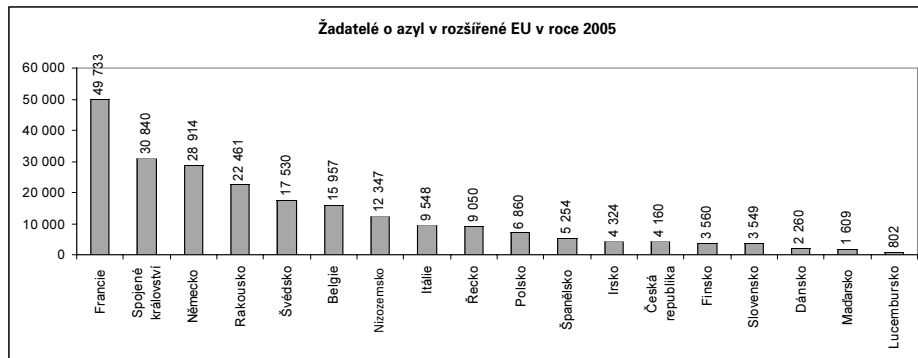
Pramen: International Migration Outlook, OECD SOPEMI 2006

Graf č. 2: Žadatelé o azyl a uznání azylanti (uprchlíci) v České republice v letech 1994–2006 (k 31.12.)



Pramen: Odbor azylové a migrační politiky MV ČR.

Graf č. 3: Vývoj počtu žadatelů o azyl ve vybraných zemích EU v letech 1996–2005



Pramen: International Migration Outlook, OECD, SOPEMI 2007. Data zahrnují počty žádostí o azyl v počáteční fázi azylového řízení; uvedeny jsou země EU, v nichž bylo v roce 2005 více než 800 žadatelů o azyl.

Některé nevládní organizace usilují o zkrácení lhůty limitující zaměstnávání žadatelů o azyl z dvanácti na tři měsíce. Smyslem je nejen úspora sociálních výdajů, ale i udržení pracovních návyků, získání či zvýšení kvalifikace, rozšíření jazykových kompetencí podporující zaměstnatelnost odmítnutých žadatelů o azyl po návratu do země původu. Žadatelé o azyl disponují mnohdy relativně vysokou kvalifikací, kterou ale v praxi nemohou využít.

jsou chatrné nejen proto, že se jedná o marginální počet osob, ale i proto, že nezaměstnanost má hlubší kořeny a omezováním imigrace se nevyřeší. Tyto postoje bývají hluboce zakořeněné jak v široké veřejnosti, tak mezi vůdčími osobnostmi ovlivňujícími veřejné mínění, jakož i mezi tvůrci migračních politik. Přetrvávají bez ohledu na realitu a souvisejí spíše s volebními preferencemi svých nositelů.

- ¹ Newland, Kathleen. Drop in Asylum Numbers Shows Changes in Demand and Supply. In: *Migration Information Source*, MPI (Migration Policy Institute), April 2005; citace 31.7.2007. Data UNHCR a národních vlád 38 průmyslových zemí světa.
- ² Například rychlé posouzení oprávněnosti žádosti o azyl a rychlé vyloučení neoprávněných žádostí, uzavření readmisních dohod, přijetí institutu první bezpečné země, kde musí žadatel o azyl žádat o mezinárodní ochranu, daktyloskopická vyšetření apod.
- ³ EHP (Evropský hospodářský prostor zahrnující i země EU).
- ⁴ *International Migration Outlook*, OECD SOPEMI 2006.
- ⁵ *2006 Global trends*, UNHCR, June 2007.
- ⁶ Od roku 1990 požádalo o azyl v ČR více než 85 000 osob. Nejvíce z Ukrajiny (13 tis.), Ruska (10 tis.), Rumunska, Bulharska a Afghánistánu (6 tis.). HN 25. 7. 2007.
- ⁷ Vývoj v oblasti nucené migrace probíhal v ČR podobně jako v jiných postkomunistických zemích.

- V osmdesátých letech zde nebyly zaznamenány žádosti o azyl v ČR. Naopak, počet uprchlíků odcházejících z ČR se pohyboval mezi 4 tis.–7 tis. ročně. Po roce 1990 žádali o azyl většinou čeští Romové. Jejich počet dosahoval koncem devadesátých let a počátku nového milénia 2 tis. ročně, ale po vstupu ČR do EU se snížil na desetinu (pramen MPI).
- ⁸ Data citovaná dle *International Migration Outlook*, OECD SOPEMI 2007.
- ⁹ V roce 2001 se významně zvýšil počet žadatelů o azyl v ČR. Nejednalo se o novou migrační vlnu, ale usnadnění přístupu žadatelů o azyl na trh práce vedlo k legalizaci již existujících pracovních míst cizinců.
- ¹⁰ Biometrické znaky jsou fyziologické charakteristiky a projevy používané k rozeznání a identifikaci živé osoby. Fyziologické charakteristiky zahrnují otisky prstů, tvar rukou, tvar oční duhovky, tvář, hlas, tvar ušního boltce a tělesný pach. Mezi charakterické projevy patří ručně psaný podpis a způsob chůze.

Literatura:

- Newland, Kathleen. Drop in Asylum Numbers Shows Changes in Demand and Supply. In: *Migration Information Source*, MPI (Migration Policy Institute), April 2005; citace 31.7.2007.
- Thomas, Rebeka. Biometrics, Migrants, and Human Rights; Global Commission on International Migration; In: *Migration Information Source*, April 2005; MPI (Migration Policy Institute). Citace 15.6.2007.
- Katseli, Louka T. Immigrants and the EU Labour Markets. OECD Development Centre; In: *Migration Information Source*, December 2004. Citace 14.6.-2007.
- Nonneman, Walter. European Immigration and the Labour Market, Migration Policy Institute/ Bertelsmann Stiftung, July 2007.
- International Migration Outlook*, OECD SOPEMI 2006.

Autorka je pracovnící Výzkumného ústavu práce a sociálních věcí a dlouhodobě se zabývá problematikou migrace.

Poznatky z praxe**Proč nelze zrušit nahlašování volných pracovních míst úřadům práce a k čemu tyto údaje slouží**

Olga Bičáková

Zaměstnavatelé jako účastníci právních vztahů podle zákona o zaměstnanosti (zákon č. 435/2004 Sb., ve znění pozdějších právních předpisů) jsou neopominutelnými subjekty činnými na trhu práce. Podílejí se na vytváření státní politiky zaměstnanosti, jejíž významnou součástí je zabezpečování práva fyzických osob na zaměstnání a usměrňování zaměstnávání pracovních sil ze zahraničí na území České republiky a z území České republiky do zahraničí. Aby mohly úřady práce úspěšně plnit zákonem stanovené úkoly, je nezbytné i plnění povinností ze strany zaměstnavatelů, zejména hlášení volných pracovních míst úřadům práce a ohlašování vyslání cizince k výkonu práce mimo místo výkonu práce uvedené v povolení k zaměstnání. Poslední povinnost nabývá na významu s rostoucím podílem cizinců na českém trhu práce.

Zákon o zaměstnanosti deklaruje každé fyzické osobě, která chce a může pracovat a o práci se uchází, **právo na zaměstnání** v pracovním vztahu, na zprostředkování zaměstnání a na poskytnutí dalších služeb za podmínek stanovených tímto zákonem.

Zprostředkováním zaměstnání se rozumí zejména vyhledání zaměstnání pro fyzickou osobu, která se o práci uchází, a vyhledání zaměstnanců pro zaměstnavatele, který hledá nové pracovní síly, poradenská a **informační činnost v oblasti pracovních příležitostí**. Poradenství pro fyzické osoby se zaměřuje na posouzení osobnostních předpokladů, schopností a dovedností a na doporučení zaměstnání. Poradenství pro zaměstnavatele se zaměřuje na výběr zaměstnanců podle kvalifikačních a osobnostních předpokladů. **Informační činnost spočívá zejména v informování o možnostech zaměstnání a o volných pracovních místech a volných pracovních silách.**

Zaměstnání zprostředkovávají za podmínek stanovených zákonem o zaměstnanosti **úřady práce a agentury práce, které spolu vzájemně při řešení situace na trhu práce spolupracují.**

Provádění zprostředkování zaměstnání uchazečům o zaměstnání a zájemcům o zaměstnání, poskytování poradenských a informačních služeb fyzickým osobám a zaměstnavatelům je stěžejní činností, kterou zákon o zaměstnanosti svěřuje do působnosti úřadů práce.

Aby mohly úřady práce tuto důležitou činnost vykonávat, musí disponovat aktuální evidencí volných pracovních míst s jejich základní charakteristikou (druh práce, místo výkonu práce, předpoklady a požadavky stanovené pro zastávání pracovního místa atd.).

Za tím účelem **zákon o zaměstnanosti ukládá zaměstnavatelům jedinou povinnost, a to do 10 kalendářních dnů oznámit příslušnému úřadu práce volná pracovní místa a jejich charakteristiku a neprodleně (nejpozději do 10 kalendářních dnů) oznámit obsazení těchto míst.** Volná pracovní místa mohou nahlásit úřadu práce jak osobně, tak telefonicky, e-mailem, faxem nebo za pomoci internetu přes Integrovaný portál MPSV. V posledním období přibývá zaměstnavatelů, kteří si volná pracovní místa sami zadávají a udržují na portálu MPSV.

Aktuální evidence volných pracovních míst slouží úřadům práce především k pro-

vádění zprostředkování zaměstnání uchazečům a zájemcům o zaměstnání. Úřad práce volná pracovní místa nabízí uchazečům a zájemcům o zaměstnání a se souhlasem zaměstnavatele je zveřejňuje, a to i v elektronických médiích. Zaměstnavatelé úřadům práce poskytují součinnost při zprostředkování zaměstnání. Proto je pro efektivní výkon státní správy v této oblasti i pro zaměstnavatele samotného tak důležité, aby správně charakterizoval volné pracovní místo. Úplné, přesné a správné uvedení všech údajů o pracovním místě včetně účelných, doplňujících a charakteristiku pracovního místa dotvářejících informací umožní úřadům práce nejen správně a úplně informovat uchazeče a zájemce o zaměstnání o volných pracovních místech na trhu práce, ale i zprostředkovávat zaměstnání s pozitivním ekonomickým dopadem jak na výkon státní správy, tak na zaměstnavatele i občany. Jen tak se zamezí neúčelnému časovému a finančnímu zatěžování občanů hledajících práci a zaměstnavatelů.

Údaje, jako jsou počet volných pracovních míst hlášených na úřadech práce či počet uchazečů na 1 volné pracovní místo, jsou důležitými ukazateli charakterizujícími vývoj na trhu práce.