

- Musil, L. „Ráda bych Vám pomohla, ale -“: dilemata práce s klienty v organizacích. Brno: Marek Zeman, 2004.
- Nicaise et al. Pitfalls and Dilemmas in Labour Market Policies for Disadvantaged Groups - and How to Avoid Them. *Journal of European Social Policy*, 1995, 5, 199-217.
- Ott, S. J. *The Organizational Culture Perspective*. Chicago: Dorsey Pr., 1989.
- Palumbo, D. J. - Calista, D. J. (eds). *Implementation and the policy process: opening up the black box*. New York: Greenwood Press, 1990.
- Perrow, Ch. The Analysis of Goals in Complex Organizations. *American Sociological Review*, 1961, 26, 6, 854-66.
- Peter, B. G. - Pierre, J. Governance without Government? *Journal of Public Administration Research and Theory*, 1998, 8, pp. 223-44.
- Potůček, M. at al. *Veřejná politika*. Praha: Slon, 2005.
- Pressman, J. L. - Wildavsky, A. *Implementation*. Berkeley, Los Angeles, London: University of California Press, 1973; 1984.
- Riccucci, N. M. *How Management Matters. Street-level Bureaucrats and Welfare Reform*. Washington: Georgetown University Press, 2005.
- Sabatier, P. - Mazmanian, D. A framework of Analysis. *Policy Studies Journal*, 1980, 8, 538-60.
- Sabatier, P. A. Top-down and Bottom-up Approaches to Implementation Research: A Critical Analysis and Suggested Synthesis. *Journal of Public Policy*, 1986, 6, 21-48.
- Scharpf, F. Interorganizational Policy Studies. In: Hanf, K. - Scharpf, F. *Interorganizational Policy-Making* London: Sage, 1978.
- Scott, W. R. *Institutions and organizations. Foundations for Organizational Science*. Thousand Oaks: SAGE, 2001.
- Silverman, D. *The Theory of Organizations. A Sociological Framework*. New York: Basic Books, 1971.
- Sirovátka, T. - Horák, P. - Horáková, M. Emergence of new modes of governance in activation policies: Czech experience. *International Journal of Sociology and Social Policy*, 27, 7/8, pp. 311-323.
- Street, D. - Vinter, R. D. - Perrow, Ch. *Organization for Treatment. A Comparative Study of Institutions for Delinquents*. New York: The Free Press, 1968.
- Thompson, J. D. *Organizations in action: social science bases of administrative theory*. New York: McGraw-Hill, 1967.
- Thompson, J. D. - McEwan, W. J. Organizational Goals and Environment: Goal-setting as an Interaction Process. *American Sociological Review*, 1958, 23, 1, 23-31.
- van Meter, D. - van Horn, C. E. The policy implementation process: A conceptual framework. *Administration and Society*, 1975, 6, 4, 445-88.
- Vinzant, J. C. - Crothers, L. *Street-Level Leadership: Discretion and Legitimacy in Front-Line Public Service*. Washington, DC: Georgetown University Press, 1998.
- Warner, W. K. Problems in Measuring the Goal Attainment of Voluntary Organizations. *Journal of Adult Education*, 1967, 19, 1-13.
- Williams, W. *The Implementation Perspective. A Guide for Managing Social Service Delivery Programs*. Berkeley, LA, London: University of California Press, 1980.
- Winkler, J. Implementace veřejných programů. In: Institucionální hledisko. *Disertační práce*. Praha: FSV UK 2001.
- Wuthnow, R. - Witten, M. New Directions in the Study of Culture. *Annual Review of Sociology*, 1988, 14, 49-67.
- Zald, M. N. Political Economy: A Framework for Comparative Analysis. In: Zald, M. N. - Nashville, T. *Power in Organizations*. Chicago: University of Chicago Press, 1970.
- Zander, A. F. *Motives And Goals in Groups*. New Brunswick, New Jersey: Transaction Publisher, Rutgers - the State University, 1996.

*Autoři působí jako odborní asistenti na Katedře sociální politiky a sociální práce Fakulty sociálních studií Masarykovy univerzity v Brně. Poštovní adresa: Joštova 10, 602 00 Brno; e-mail horak@fss.muni.cz, kulhavy@fss.muni.cz.*

## Některé aspekty vnitrogenerační redistribuce v základním důchodovém systému

Štěpánka Pollnerová

**Obecným otázkám solidarity a ekvivalence v sociálních systémech byl na stránkách Fóra sociální politiky věnován článek Jany Žižkové (2007). Autorka se v něm zamýšlí nad perspektivami těchto principů v situaci, kdy český sociální systém musí projít zásadními změnami. Mimo jiné zmiňuje nadměrnou solidaritu v systému základního důchodového pojištění. Právě reforma tohoto systému by měla být založena na částečné náhradě principu solidarity principem ekvivalence (zásluhovosti), tedy na těsnější vazbě výše dávek na zaplacené pojistné. Naplňování principů ekvivalence a solidarity v důchodových systémech přitom úzce souvisí s mírou redistribuce, která se v těchto systémech prosazuje. Státní důchodové systémy jsou často založeny na průběžném způsobu financování, při kterém jsou důchodové dávky financovány z příspěvků ekonomicky aktivních osob zaplacených v témže roce, a při němž se uplatňuje solidarita a redistribuce mezigenerační\*. Zároveň v těchto systémech obvykle dochází k přerozdělování zdrojů (ať už záměrně či nezamýšleně) mezi různými skupinami příslušníků těžké generace. Tento příspěvek přiblíží některé aspekty vnitrogenerační redistribuce v základním důchodovém systému na modelových příkladech pro starobní důchody.**

Mezi hlavní cíle důchodového systému patří jak ochrana proti chudobě ve stáří, tak zachování určité životní úrovně po ukončení ekonomické aktivity. Zatímco první z těchto cílů předpokládá solidaritu a jeho dosažení může být financováno jinak než z příspěvků na důchodové pojištění, druhý vychází z principu ekvivalence a je obvykle vázán na placení pojistného. Státní důchodové systémy mohou být z tohoto pohledu nastaveny různě. Například ochrana proti chudobě může být zajišťována dávkami sociální ochrany nebo jednotnými důchodovými dávkami financovanými ze všeobecných daňových příjmů státního rozpočtu a další složky důchodového systému mohou být čistě ekvivalentní. V některých zemích je naopak příspěvkový systém nastaven tak, že plní i sociální funkci (Schwarz, 2006). Na principu ekvivalence jsou postaveny příspěvkově definované systémy, v nichž je výše důchodů vypočtena na základě výše zaplacených příspěvků, které jsou vedeny a investovány na individuálním penzijním účtu. Naproti tomu v dávkově definovaných systémech je výše důchodů odvozena od výdělků pojištěných osob a závisí na délce získané doby pojištění. Vazba mezi dávkami a zaplaceným pojistným je v dávkově definovaných systémech oslabena redistribucí, která je maximální v případě rovného důchodu (OECD, 2007; Quiesser, Whitehouse, 2006).

Dávkově definované je i český základní důchodový systém. Je financován průběžně, přičemž sazba pojistného na důchodové pojištění je v současné době stanovena na

28 %, a jsou z něho poskytovány kromě důchodů starobních i důchody invalidní a pozůstalostní. Výše starobního důchodu je odvozena od výdělků dosahovaných pojištěnci před přiznáním důchodu, nicméně princip zásluhovosti je omezen především způsobem stanovení výše důchodu, do něhož se výrazně promítá princip solidarity mezi příjmovými skupinami. Důchod má dvě složky, základní měru, jejíž výše je stanovena pevnou částkou (1700 Kč pro rok 2008), neodvívá se tedy od výše zaplaceného pojistného, a procentní měru. Procentní výměra je závislá na délce získané doby pojištění a stanoví se procentní sazbou (1,5 % za každý rok pojištění) z výpočtového základu. Výpočtový základ se určuje z osobního vyměřovacího základu pojištěnce, který se stanoví jako měsíční průměr úhrnu ročních vyměřovacích základů pojištěnce za rozhodné období. Zjednodušeně můžeme říci, že roční vyměřovací základ je roční výdělek dosahovaný pojištěncem v jednotlivých kalendářních letech rozhodného období a upravené podle vývoje průměrné mzdy v národním hospodářství. Při stanovení výpočtového základu se uplatňují tzv. redukční hranice, to znamená, že osobní vyměřovací základ se do první redukční hranice započítává plně, z částky mezi první a druhou redukční hranicí se započítává 30 % a z částky přesahující druhou redukční hranici pouze 10 % její výše. Pro rok 2008 činí první redukční hranice 10 000 Kč a druhá redukční hranice 24 800 Kč<sup>1</sup>.

Vliv konstrukce důchodu na výši starobních důchodů jednotlivých příjmových sku-

pin je zachycen v tabulce č. 1 pomocí rozkladu teoretických náhradových poměrů. Náhradové poměry jsou nejčastěji vyjadřovány jako relace nově přiznaného důchodu k posledním výdělkům dosaňovaným před odchodem do důchodu a vyjadřují tak pokles životní úrovně po odchodu do důchodu (viz např. Indicators Sub-Group, 2006; Steuerle, Spiro, Carasso, 2000; Výkonný tým, 2005). Teoretické náhradové poměry se počítají pro hypotetické případy pojištěnců s danou úrovní výdělků a daným mzdovým profilem. V tabulce č. 2 jsou vypočteny na modelovém příkladu pojištěnce, který pobíral celou svou pracovní kariéru příjem z výdělečné činnosti ve výši 0,6–3násobku průměrné mzdy, odešel do starobního důchodu k 1. 1. 2008 při dosažení zákonného věku odchodu do důchodu a získal dobu pojištění 40 let. V příspěvkově definovaném systému by v tomto případě byly teoretické náhradové poměry stejné pro všechny úrovně výdělků. V českém základním důchodovém systému však relace nově přiznaného důchodu k hrubým výdělkům s rostoucím výdělkem prudce klesá. Z tabulky je zřejmé, že k tomuto poklesu dochází především v důsledku redukčních hranic. Vliv jednotné základní výměry je menší, tvoří u uvedených příjmových skupin rozdíl v hrubých náhradových poměrech necelých 11 procentních bodů.

Při zohlednění daní rostou rozdíly mezi náhradovými poměry osob s nižšími a vyššími výdělky, což znamená, že se progresivita základního důchodového systému, která patří v důchodových systémech zemí OECD k největší (OECD, 2007), ještě zvyšuje. Čisté náhradové poměry, měřené jako relace čistého důchodu k čisté mzdě, mají lepší vypovídací schopnost při hodnocení změny úrovně příjmů po odchodu do důchodu než náhradové poměry vypočtené z hrubých veličin. Vzhledem ke skutečnosti, že důchody jsou osvobozeny od daně z příjmů, jsou čisté náhradové poměry vyšší. Poněkud nižší hodnoty bychom obdrželi, pokud bychom na mzdy roku 2007 při výpočtu čistých náhradových poměrů aplikovali pravidla pro určení daně z příjmů platná pro rok 2008, stanovená zákonem č. 261/2007 Sb., o stabilizaci veřejných roz-

počtů. Díky zavedení jednotné sazby daně z příjmů a vyšší slev na dani pro tento rok by totiž čisté mzdy byly vyšší.

Zákon o stabilizaci veřejných rozpočtů přinesl i další změnu, která snižuje míru redistribuce v základním důchodovém systému, a tou je strop na pojistné. Dotýká se nejvyšších příjmových skupin, neboť je stanoven jako čtyřnásobek průměrné mzdy. V návaznosti na tento strop na pojistné je stanovena i maximální výše vyměrovacího základu, který může být po roce 2007 započten pro účely výše důchodu.

Výrazným sociálním aspektem systému základního důchodového pojištění je široký okruh náhradních dob pojištění. Nárok na starobní důchod v základním důchodovém systému vzniká, pokud pojištěnec dosáhl důchodového věku a získal dobu pojištění 25 let nebo, pokud pojištěnec nesplňuje tyto podmínky, dosáhl věku 65 let a získal dobu pojištění 15 let. Od získané doby pojištění se tedy odvozuje nejen výše procentní výměry důchodu, ale i samotný nárok na důchod. „Standardní“ dobou pojištění je přitom doba účasti na důchodovém pojištění vyplývající z výdělečné činnosti, pokud za tuto dobu v ČR bylo zapláceno pojistné. Náhradní doba pojištění je naopak doba, po kterou osoba nevykonávala výdělečnou činnost, ale která je ve vymezených případech započtena jako doba účasti na důchodovém pojištění. Za náhradní doby pojištění se pojistné neplatí. Náhradní doby pojištění významně ovlivňují finanční bilanci základního důchodového systému (a tím i výši sazby pojistného), neboť podíl těchto dob na celkové době pojištění činí v průměru více než 20 % (Holub, 2004).

Lang (2007) rozděluje existující náhradní doby pojištění do dvou skupin podle důvodů legitimacy jejich zápočtu. Do první kategorie osob vykonávajících nevýdělečnou činnost prospěšnou pro společnost spadají tyto náhradní doby pojištění: soustavná příprava na budoucí povolání na střední, vyšší odborné nebo vysoké škole po dobu prvních šesti let tohoto studia po dosažení věku 18 let; výkon vojenské a civilní služby; péče o dítě ve věku do čtyř let a péče o osobu závislou na péči jiné osoby. Do

druhé kategorie náhradních dob pojištění osob nacházejících se nezávisle v nepříznivé sociální situaci patří: vedení v evidenci uchazečů o zaměstnání na úřadu práce po dobu, po kterou jim náleží podpora v nezaměstnanosti či při rekvalifikaci, a dále nejvyšší v rozsahu tří let též po dobu, po kterou jim tato podpora nenáleží; příprava osob se zdravotním postižením pro zaměstnání nebo jinou výdělečnou činnost; požívání plného invalidního důchodu a pobírání dávek nemocenského pojištění.

Náhradní doba pojištění se hodnotí pro vznik nároku na starobní důchod stejně jako doba pojištění, tedy plně. Pro stanovení procentní výměry se však náhradní doby pojištění s výjimkou vojenské služby, péče o dítě a péče o závislou osobu započítávají pouze z 80 %. To například znamená, že u osoby, která 5 let studovala na vysoké škole a získala dalších 36 let „standardní“ doby pojištění, bude procentní výměra starobního důchodu vypočtena pro dobu pojištění 40 let. Rozdíl v procentní výměře při a bez započtení doby studia činí v tomto případě 10 %, s rostoucí dobou pojištění se rozdíl snižuje. Výše základní výměry se nemění.

Pokud by časový úsek bez příjmů z výdělečné činnosti hodnocený jako náhradní doba pojištění zasáhl do rozhodného období pro stanovení výpočtového základu, snížil by průměr výdělků pojištěnce, ze kterého se důchod vypočítává. Výše důchodu by pak byla nižší (graf č. 1). Při stanovení výše důchodu jsou proto náhradní doby pojištění považovány za doby vyloučené, což znamená, že se počet dnů v rozhodném období, kterým se dělí úhrn ročních vyměrovacích základů za celé rozhodné období, sníží o počet dnů připadajících na náhradní doby pojištění. Výpočtový základ tak není „rozmělněn“.

V základním důchodovém systému se podle zákona č. 155/1995 Sb., o důchodovém pojištění, rozhodné období pro stanovení osobního vyměrovacího základu od roku 1996 postupně zvyšuje z 10 na 30 kalendářních roků před rokem přiznání důchodu. Pro důchody přiznávané v roce 2008 představuje rozhodné období roky 1986–2007, tj. 22 let.

S délkou rozhodného období použitého pro výpočet průměrných výdělků je přitom spojen další redistribuční efekt, který se projevuje v dávkově definovaných důchodových systémech. Pokud je totiž rozhodné období kratší než celá pracovní kariéra, znamená to, že není zohledněna plná doba placení příspěvků a dochází k přerozdělování důchodových práv směrem k jedincům, kteří dosahují vyšších výdělků na konci pracovní kariéry (Schwarz, 2006). To je zachyceno v grafu č. 2, který zobrazuje pro pojištěnce s různými mzdovými profily poměr nově přiznaného starobního důchodu ze základního důchodového pojištění k průměrným hrubým výdělkům dosaňovaným za celou pracovní kariéru 40 let a zhodnoceným podle vývoje průměrné mzdy v národním hospodářství. Tento poměr by dosaho-

**Tabulka č. 1: Náhradový poměr pro různou úroveň výdělků, rok 2008**

Náhradový poměr	Výdělky, násobek průměrné mzdy					
	0,6	0,75	1	1,5	2	3
Hrubý náhradový poměr	63,7 %	54,6 %	45,5 %	33,5 %	26,6 %	19,8 %
Základní výměra (v % výdělků)	13,2 %	10,5 %	7,9 %	5,3 %	4,0 %	2,6 %
Procentní výměra (v % výdělků)	50,5 %	44,1 %	37,6 %	28,2 %	22,6 %	17,2 %
- bez redukce výdělků (v % výdělků)	60,1 %	60,1 %	60,1 %	60,1 %	60,1 %	60,1 %
- vliv redukce výdělků (v % výdělků)	- 9,5 %	-16,0 %	-22,5 %	-31,8 %	-37,4 %	-43,0 %
Čistý náhradový poměr a)	78,7 %	69,2 %	59,3 %	46,0 %	38,3 %	29,9 %
Čistý náhradový poměr b)	76,6 %	68,2 %	59,2 %	45,5 %	37,0 %	28,1 %

Poznámka: Pojištěnec se 40 lety pojištění. Průměrná mzda = všeobecný vyměrovací základ (§ 17 odst. 2 zákona 155/1995 Sb.). a) Mzda 2007, podle pravidel výpočtu daně z příjmů platných pro rok 2007. b) Mzda 2007, podle pravidel výpočtu daně z příjmů platných pro rok 2008.

Zdroj: Vlastní výpočet.

val u všech tří typů pojištěnců stejných hodnot při rozhodném období pokrývajícím celou jejich pracovní kariéru, při kratším období však dosahuje vyšších hodnot u jedinců s rychleji rostoucí mzdou. Prodlužování rozhodného období míru redistribuce snižuje.

Míru redistribuce mezi různými skupinami pojištěnců v důchodových systémech ovlivňují i odlišnosti v intenzitě úmrtnosti (viz např. Bezděk, 2000; Schwarz, 2006). S prodlužující se délkou pobírání důchodu totiž pro pojištěnce roste „výnos“ z důchodového systému. V dávkově definovaných systémech není obvykle výše důchodu na střední délce života závislá vůbec, v příspěvkově definovaných systémech naopak ano, nicméně rozdíly ve středních délkách života nemusí být zohledněny. Například v povinných příspěvkově definovaných systémech jsou často při stanovení výše důchodu použity „průměrné“ úmrtnostní tabulky vypočtené za celou populaci. V takto nastavených příspěvkově definovaných a v dávkově definovaných důchodových systémech tak mimo jiné dochází k redistribuci ve prospěch žen, které se v průměru dožívají vyššího věku než muži. U žen může být navíc délka pobírání důchodu prodloužena i díky nižšímu důchodovému věku. Nižší důchodový věk je ovšem často spojen s kratší dobou pojištění, což snižuje výši důchodů. Dalším typem rozdílů je diferenční úmrtnost podle socioekonomických charakteristik. Podle závěrů některých zahraničních studií střední délka života roste se zvyšujícími se příjmy a díky tomu není ve skutečnosti ve státních důchodových systémech míra vnitrogenerační redistribuce od vyšších příjmových skupin k nižším tak vysoká nebo jsou tyto systémy dokonce regresivní (Creedy, Disney, 1993; Schwarz, 2004 a 2006; Walraet, Vincent, 2003).

V České republice činil podle úmrtnostních tabulek za rok 2006 rozdíl ve střední délce života žen a mužů ve věku 60 let

3,9 roku a ve věku 65 let 3,2 roku (ČSÚ, 2007). Diferenční úmrtnost podle socioekonomických skupin není pravidelně sledována, s výjimkou údajů o úmrtnosti podle nejvyššího ukončeného vzdělání, které umožňují vypracovat v některých letech sčítání lidu úmrtnostní tabulky za tyto skupiny obyvatelstva. Z odhadů vypočtených za rok 2001 (Zeman, 2003) vyplývá, že s rostoucí úrovní nejvyššího ukončeného vzdělání se střední délka života prodlužuje, a to výrazněji u mužů než u žen. Ve věku 60 let měli podle úmrtnostních tabulek z roku 2001 muži se základním vzděláním střední délku života o 5,5 roku kratší, než byl ve stejném věku průměr pro muže za Českou republiku (17,4 let), naopak střední délka života mužů s vysokoškolským vzděláním dosahovala hodnoty o 5,2 roku vyšší než průměr. U šedesátiletých žen činil při průměrné střední délce života 21,4 roku rozdíl mezi střední délkou života vysokoškolaček a žen se základním vzděláním jen 3,9 roku. Je však třeba uvést, že odhady rozdílů ve středních délkách života podle nejvyššího ukončeného vzdělání jsou pravděpodobně nadhodnoceny, neboť při získávání dat dochází k určitému zkreslení (Zeman, 2003).

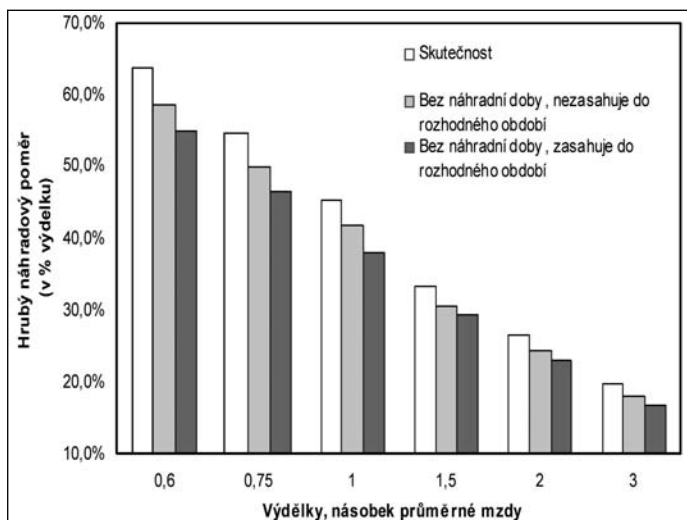
Jedním z ukazatelů používaným k hodnocení redistribuce v důchodových systémech, který zohledňuje jak výši zaplaceného pojistného za celou pracovní kariéru, tak celou dobu pobírání důchodu, je vnitřní míra výnosu (např. Schwarz, 2004 a 2006; Výkonný tým 2005; Walraet a Vincent, 2003). Je definována jako taková míra výnosu, při které je současná hodnota zaplacených příspěvků rovna současné hodnotě toku důchodů vyplácených po zbytek života. V našem modelovém příkladu pojištěnce, který před odchodem do starobního důchodu v roce 2008 dosahoval 40 let výdělků ve výši daného násobku průměrné mzdy v ekonomice, vycházíme pro výpočet vnitřní míry výnosu ze současných parametrů systému, tj. pojistné sazby 20 %

(odpovídá zhruba vyšší pojistné sazby na starobní důchody) a valorizace důchodů na minimální úroveň stanovené zákonem, tedy ve výši odpovídající 100 % růstu cen a jedné třetině růstu reálné mzdy. Výši vnitřních měr výnosu pro různé délky pobírání důchodu – 19 let (odhad průměrné délky pobírání důchodu pro muže odcházejícího do důchodu v roce 2008 (MPSV, 2006)), 14 a 24 let - zachycuje graf č. 3. Takto vypočtené vnitřní míry výnosu dosahují velmi vysokých hodnot, což je vedle současného nastavení parametrů systému dáno i velmi rychlým růstem mezd v 90. letech 20. století. Z grafu je zřejmé, že v tomto modelovém případě sice roste výnosová míra s rostoucí délkou pobírání důchodu, nicméně i při 10letém rozdílu v délce pobírání důchodu dosahují vnitřní výnosové míry nižších příjmových skupin (0,6 a 0,75násobek průměrné mzdy) vyšších hodnot než u příjmových skupin s výdělkem na úrovni 2 a vícenásobku průměrné mzdy. I při značných rozdílech ve střední délce života zůstává tedy v tomto případě zachována redistribuce od vyšších k nižším příjmovým skupinám. Uvedené rozdíly v hodnotách vnitřní míry výnosu klesají s rostoucí příspěvkovou sazbou a s nižší valorizací důchodů a naopak.

Výše byly uvedeny některé faktory redistribuce v základním důchodovém systému samostatně tak, aby bylo možné ilustrovat jednotlivé aspekty uplatňování principu solidarity a ekvivalence. Celková míra redistribuce v základním důchodovém systému samozřejmě závisí na kombinaci výše uvedených faktorů, například u žen může jít o kombinaci delší střední délky života, nižších výdělků a vyššího počtu náhradních dob pojištění, u vysokoškolačků o kombinaci náhradní doby pojištění za dobu studia, vyšších či rychleji rostoucích výdělků a delší střední délky života atd.

Změny v uplatňování principů ekvivalence a solidarity směrem k posílení zásluho-

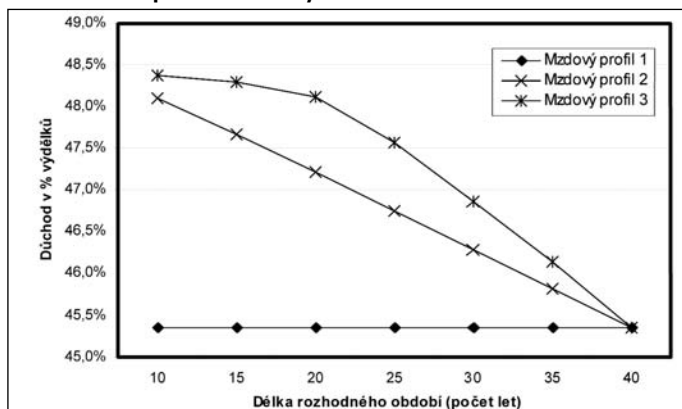
**Graf č. 1: Hrubý náhradový poměr při náhradní době pojištění, rok 2008**



Poznámka: Pojištěnec se 36 lety „standardní“ doby pojištění a 5 lety náhradní doby pojištění. Průměrná mzda = všeobecný vyměřovací základ (§ 17 odst. 2 zákona 155/1995 Sb.).

Zdroj: Vlastní výpočet.

**Graf č. 2: Relace nově přiznaného důchodu k průměrným hrubým výdělkům za celou pracovní kariéru, jedinec s výdělkem v % průměrné mzdy**

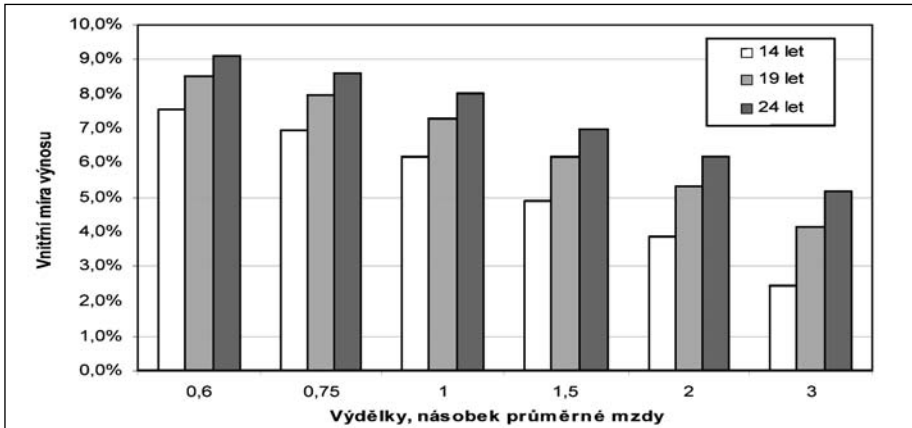


Poznámka: Pojištěnec se 40 lety pojištění. Průměrné výdělků za celou pracovní kariéru zhodnocené podle vývoje průměrné mzdy v národním hospodářství, důchod přiznaný v roce 2008.

Mzdový profil 1: Výdělek na úrovni 100 % průměrné mzdy po celou pracovní kariéru; Mzdový profil 2: Lineární růst výdělků z 80 % na 120 % průměrné mzdy; Mzdový profil 3: Lineární růst výdělků z 66,6 % na 120 % průměrné mzdy, posledních 10 let na úrovni 120 % průměrné mzdy.

Zdroj: Vlastní výpočet.

**Graf č. 3: Vnitřní míra výnosu pro různé délky pobírání důchodu, rok 2008**



Poznámka: Pojištěnec se 40 lety pojištění. Důchod přiznaný v roce 2008, výdělký v násobcích průměrné mzdy v národním hospodářství před rokem 2008.

Zdroj: Vlastní výpočet.

vosti v základním důchodovém systému by měla přinést připravovaná důchodová reforma, která bude podle programového prohlášení vlády rozložena do tří etap. Prvním realizovaným krokem bylo v tomto směru zavedení stropu na pojistné. V rámci první etapy důchodové reformy, jejíž návrh schválila vláda dne 11. 2. 2008, by dále mělo dojít mimo jiné k redukci rozsahu dob, za které není placeno pojistné a jsou hodnoceny pro nárok na důchod a jeho výši. Z okruhu náhradních dob pojištění bude vyloučena doba studia získaná po účinnosti novely zákona vzhledem k tomu, že uplatňování solidarity je v tomto případě pokládáno za málo opodstatněné a i v jiných státech nepřilíží obvyklé (MPSV, 2007). Hodnocení doby studia jako náhradní doby pojištění však zůstane zachováno pro účely posouzení nároku na invalidní důchod. Rovněž se navrhuje omezení zápočtu náhradních dob pojištění pro nárok na starobní důchod na 80 %, avšak pouze těch náhradních dob, které se již redukuje pro výši důchodu. Novela zákona o důchodovém pojištění by měla dále zahrnovat opatření, která směřují k podpoře postupného odchodu do důchodu a znamenala by zvyšování procentní výměry starobního důchodu za dobu výdělečné činnosti vykonávané po vzniku nároku na důchod při souběžném pobírání poloviny či celého důchodu (MPSV, 2008). V současné době platí, že při souběhu vyplácení důchodu s výdělečnou činností není důchod přepočten, přestože je dále odváděno pojistné.

Druhá etapa důchodové reformy by měla kromě dalších změn znamenat zavedení plateb státu za náhradní doby pojištění, což by mohlo umožnit snížit procentní sazbu pojistného na důchodové pojištění. Třetí etapa důchodové reformy pak předpokládá diverzifikaci zdrojů financování důchodů a zavedení systému „opt-out“, kdy by pojištěnci měli možnost částečně se vyvázat ze základního důchodového pojištění do soukromého spořicího pilíře (MPSV, 2007).

Vládní návrh parametrických změn zahrnuje především opatření nezbytná pro posílení finanční stability základního důchodo-

vého systému a opatření k posílení motivace starších osob k setrvání na trhu práce. Některé z těchto změn částečně snižují míru solidarity v povinném důchodovém systému, přičemž zavedení stropu na pojistné, zejména pokud bude tento strop v budoucnosti snížen, zároveň otevírá prostor pro větší diferenciaci důchodů prostřednictvím doplňkových systémů soukromého důchodového pojištění. K výraznějšímu prosazení principu ekvivalence v povinném důchodovém systému by mohlo dojít v rámci třetí etapy důchodové reformy, pokud bude zaveden příspěvkově definovaný pilíř důchodového systému.

\* Analýza mezigenerační spravedlnosti v českém důchodovém systému je obsažena například v Závěrečné zprávě Výkonného týmu (2005).

- 1 Výšší základní výměry a redukčních hranic pro stanovení výpočtového základu stanoví vláda nařízením. Relace těchto parametrů k průměrné mzdě v jednotlivých letech ovlivňuje výši náhradových poměrů pro jednotlivé příjmové skupiny (viz MPSV, 2006).
- 2 Osвобоzeny od daně z příjmu jsou pravidelně vyplácené důchody jen do určité výše, v současné době se jedná o 198 000 Kč ročně.
- 3 Zákon stanoví maximální roční vyměřovací základ pro placení pojistného jako čtyřicetiosminásobek průměrné měsíční mzdy, 1 034 880 Kč pro rok 2008.
- 4 Období tří let se zjišťuje zpětně ode dne vzniku nároku na důchod.
- 5 Uvedené závěry se týkají pouze subsystému starobních důchodů. Vliv rozdílů v intenzitě úmrtnosti může být nižší, pokud bychom uvažovali důchodový systém jako celek. Sociokenomické rozdíly ve zdraví mohou znamenat, že skupiny obyvatelstva s kratší střední délkou života mají zároveň vyšší invaliditu. Podobně by bylo třeba zohlednit pozůstalostní důchody (Schwarz, 2004).
- 6 V průběžně financovaných systémech dosahují reálné vnitřní míry výnosu u prvních generací důchodů vysokých hodnot, neboť financování nízkého počtu důchodů není tak nákladné. S rozvojem důchodového systému se postupně financování vyplácených důchodů stává náročnějším, což vede k takovým úpravám parametrů systému (např. zvyšování pojistné sazby), které u mladších generací pojištěnců snižuje reálné vnitřní míry výnosu (viz např. data za USA, Schwarz, 2006). V České republice bylo pojistné na důchodové pojištění zavedeno až v roce 1993, kdy sazba pojistného na důchodové pojištění (celkem) byla stanovena na 27,2 %. Pokud bychom při výpočtu vnitřní míry výnosu v našem modelovém příkladě vycházeli pouze z „pojistných sazeb“, které by každoročně pokryly výdaje na starobní důchody,

byly by výsledné hodnoty vyšší než hodnoty v grafu č. 3, které vycházejí z předpokladu 20% pojistné sazby. 7 Předpoklady o vývoji cen a mezd vycházejí z Makroekonomické predikce Ministerstva financí (2008) do roku 2009 a ze zjednodušujícího předpokladu zachování růstu cen a mezd na úrovni roku 2009 i v dalších letech. Jiné makroekonomické scénáře mění výši vnitřní míry výnosu, nikoliv však závěry, které jsou v textu uvedeny.

8 Které ovšem nezajišťuje dlouhodobou finanční udržitelnost tohoto systému (Výkonný tým, 2006).

## Literatura:

- Bezděk V. *Penzijní systémy obecně i v kontextu české ekonomiky (současný stav a potřeba reformy)*. I. a II. díl. Praha: Česká národní banka, Sekce měnová, 2000. 131 s.
- Creedy, J. - Disney, R. The Earnings-Related State Pension, Indexation and Lifetime Redistribution in the U.K. *Review of Income and Wealth*, 1993, Series 39, No. 3, s. 257-278. ISSN 0034-6586.
- Úmrtnostní tabulky za ČR a kraje za rok 2006. [online] Praha: ČSÚ, 2006. Zveřejněno dne 18. 5. 2007. [cit. 2008-01-25] Dostupné z <http://www.czso.cz/csu/2007edicniplan.nsf/p/4002-07>.
- Důchodová reforma – první etapa. [online] Praha: MPSV. Poslední revize 8. 11. 2007. [cit. 2008-01-11] Dostupné z <http://www.mpsv.cz/cs/4782>.
- Důchodová reforma – druhá a třetí etapa. [online] Praha: MPSV. Poslední revize 8. 11. 2007. [cit. 2008-01-11] Dostupné z [www.mpsv.cz](http://www.mpsv.cz).
- Holub, M. *Analýza nepřispěvkových dob v ČR a doporučení pro jejich sledování a evidenci*. Praha: VÚPSV, 2004. 37 s.
- Indicators Sub-Group of the Social Protection Committee. *Current and Prospective Theoretical Pension Replacement Rates*. European Commission, 2006. 136 s.
- Lang, R. Náhradní doby pojištění - zabezpečovací prvek v důchodovém pojištění. *Národní pojištění*, 2007, roč. 38, č. 7, s. 15-17. ISSN 0323-2395.
- Lang, R. Náhradní doby pojištění - zabezpečovací prvek v důchodovém pojištění. Dokončení. *Národní pojištění*, 2007, roč. 38, č. 8 - 9, s. 27-29. ISSN 0323-2395.
- Makroekonomická predikce České republiky. Leden 2008. Praha: Ministerstvo financí, 2008. 53 s.
- Pensions at a Glance. Public policies across OECD countries*. Paris: OECD, 2007. 204 s. ISBN 978-92-6403-214-9.
- Pojistněmatematická zpráva o sociálním pojištění*. Praha: MPSV, 2006. 143 s. ISBN 80-86878-39-2.
- Queisser, M. - Whitehouse, E. Neutral or Fair? Actuarial Concepts and Pension System Design. *OECD Social, Employment and Migration Working Papers No. 40*, Paris: OECD, 2006. 40 s.
- Schwarz, A. M. *Slovak Republic: Pension Policy Reform Note*. Sector Report, Europe and Central Asia Human Development Department. Washington, D.C.: World Bank, 2004. 43 s.
- Schwarz, A. M. Pension System Reforms. *Social Protection Discussion Paper No. 0608*. Washington, D.C.: World Bank, 2006. 35 s.
- Steuerle, E. - Spiro, Ch. - Carasso, A. Measuring Replacement Rates at Retirement. *Staright Talk on Social Security and Retirement Policy No. 24*, 2000. 2 s.
- Výkonný tým. *Závěrečná zpráva*. Praha: FNM, 2005. 119 s.
- Zeman, K. Úmrtnostní tabulky podle nejvyššího ukončeného vzdělání, Česká republika, 2001. *Demografie*, 2006, roč. 48, č. 3, s. 207-217. ISSN 0011-8265
- Žižková J. Úvaha o perspektivách solidarity a ekvivalence v sociálních systémech. *FÓRUM sociální politiky*, 2007, roč. 1, č. 3, s. 2-6. ISSN 1802-5854.
- Vláda schválila návrh I. etapy důchodové reformy. Důvodová zpráva*. [online] Praha: MPSV. Poslední revize 11. 2. 2008. [cit. 2008-02-12] Dostupné z <http://www.mpsv.cz/cs/5107>.
- Walraet, E. - Vincent, A. La redistribution intragénérationnelle dans le système de retraite des salariés du privé: une approche par microsimulation. *Économie et statistique*, 2003, No. 366, s. 31-61. ISSN 0336-1454.

*Autorka se dlouhodobě specializuje na problematiku důchodového pojištění. Této problematice se věnovala ve VÚPSV, nyní na MPSV.*