

Konvergence české výdělkové hladiny k úrovni EU

Jan Vlach

Článek se snaží zmapovat základní aspekty mzdové konvergence v ČR po připojení k EU v časovém horizontu let 2003 až 2008. Integrace české ekonomiky do Evropského hospodářského prostoru probíhá v širokém prostoru institucionálního zakotvení a ve sbližování strukturálních ekonomických parametrů. Mezi základní patří konvergence cenové hladiny a její struktury. Významnou položku v tomto procesu představuje cena práce, tvořená z více než 2/3 mzdou. Nízká výdělková hladina v ČR se postupně v nominálním a paritním vyjádření přibližovala a přibližuje parametrům vyspělých zemí. Obdobný proces probíhá i v ostatních zemích, které k EU přistoupily po roce 2004. Vzájemnou výdělkovou konvergenci lze sledovat i ve „starých“ členských zemích. Průvodním jevem integrace do jednotného vnitřního evropského trhu byl rychlý mzdový růst v ČR podepřený růstem produktivity. S ohledem na zatím nízkou českou relativní cenovou hladinu, která v roce 2007 dosáhla zhruba 70 % průměru EU a podhodnocený kurs Kč, lze předpokládat pokračování rychlého vyrovnávání hodnotových relací na parametry EU, se kterým bude korespondovat pohyb mzdového ocenění práce v EUR a v paritě kupní síly. Díky nízké české cenové hladině zaměstnavatelé zatím disponují, v relaci k trhům vyspělých ekonomik, nízkou cenu práce. V příštích letech však tato výhoda bude postupně slábnout. Podkladem článku byla data Eurostatu z Evropského srovnávacího programu (European Comparison Programme) a časové řady hrubých a čistých výdělků v jednotlivých členských zemích EU. Analýza tuzemských proporcí vycházela z časových řad statistiky práce ČSÚ.

Úvod

Integrace české ekonomiky do Evropského hospodářského prostoru probíhá v širokém rámci institucionálního zakotvení a ve sbližování a harmonizaci strukturálních ekonomických parametrů. Mezi základní, v rámci působení zákona jediné ceny, patří konvergence cenové hladiny a její struktury. Významnou položku v tomto procesu představuje cena práce, tvořená z více než dvou třetin mzdou. V rámci konvergenčního procesu se ČR musí vyrovnávat s riziky spojenými s eliminací nižší ekonomické úrovně a s rozdílnou cenovou strukturou, která se vyvíjela 50 let odděleně od světo-

vého a evropského trhu. Cenové a mzdové diference (podhodnocení) ve vztahu k evropským standardům jsou však vyšší než rozdíl v ekonomické úrovni. Předpokladem plynulého vývoje a udržení, resp. zvyšování konkurenceschopnosti je proporcionální vývoj cenové a mzdové hladiny a pohyb produktivity práce.

Vyrovnávání cenové hladiny a struktury, které není podloženo růstem produktivity práce a mezd, vede k poklesu reálných mezd a tím k poklesu životní úrovně. Následně klesající spotřeba domácností negativně ovlivňuje ekonomický růst, může vést k emigraci pracovní síly a podlamuje financování solidárních sociálních fondů.

Druhým extrémem mohou být vysoké mzdové tlaky nepodložené produktivitou práce a postavením na zahraničních trzích, které snižují konkurenceschopnost podnikatelské sféry s deceleračním projevem v hospodářském růstu a zaměstnanosti. Provázaný vývoj uvedených parametrů je uzlovým bodem úspěšného procesu integrace české ekonomiky do jednotného vnitřního evropského trhu a napojení na ostatní světové trhy.

V roce 1999 se ČR zapojila do Evropského srovnávacího programu. Jeho cílem je sledovat vzájemnou konvergenci členských zemí na bázi věcně srovnatelných údajů o HDP a o složkách výdajů na jeho užití. Výstupem jsou i cenová a výdělková porovnávání.

Článek se pokouší zmapovat základní faktory konvergence výdělků v ČR v procesu integrace české ekonomiky do jednotného vnitřního evropského trhu v časovém horizontu od roku 2003 do roku 2008. Proporce roku 2003 byly výchozí základnou, od které se odvíjely konvergenční procesy po připojení k EU v roce 2004.

Mezinárodní komparace se opírá o data Eurostatu, konkrétně o časové řady hrubých a čistých výdělků v jednotlivých členských zemích do roku 2007 (v lednu 2009 poslední dostupná data) a o údaje Evropského srovnávacího programu (European Comparison Programme). Analýza tuzemských proporcí vychází z časových řad statistiky práce ČSÚ do roku 2008 přepočítaných podle nové metodiky platné od roku 2009. Průměrné výdělků se týkají přepočteného počtu zaměstnanců (přepočet na plně zaměstnané). Nešetřené podniky s méně než 20 zaměstnanci jsou připočítávány matematickým modelem¹.

V 1. části se text věnuje problematice vývoje průměrného výdělků v přepočtu na EUR. Nižší cenová hladina konečně spotře-

Tabulka č. 1: Meziroční přírůstky souhrnné produktivity práce a reálného výdělků v Kč v %

		2002	2003	2004	2005	2006	2007	2008	2008/2003
Souhrnná produktivita práce	%	1,6	4,7	4,3	5,2	4,9	3,3	1,7	20,9
Reálný výdělek produktivita práce	%	6,1	5,7	3,4	3,0	4,0	4,3	1,9	17,7
- reálný výdělek	p. b.	- 4,5	- 1,0	0,9	2,2	0,9	- 1,0	- 0,2	3,2

Zdroj: ČSÚ: Česká republika: hlavní makroekonomické ukazatele, dostupné na <http://www.czso.cz/>, prosinec 2009, ČSÚ: Národní účty, Hrubý domácí produkt - časové řady ukazatelů čtvrtletních účtů tabulka O Celková zaměstnanost, osoby, dostupné na http://www.czso.cz/csu/redakce.nsf/i/hdp_cr, prosinec 2009, ČSÚ: ČR od roku 1989 v číslech - trh práce, ČSÚ 2009, dostupné na [2http://www.czso.cz/csu/redakce.nsf/i/cr_od_roku_1989](http://www.czso.cz/csu/redakce.nsf/i/cr_od_roku_1989), Eurostat: Economy and finance, National accounts, dostupné na http://epp.eurostat.ec.europa.eu/portal/page/portal/national_accounts/data/main_tablespristup říjen 2009, propočet VÚPSV.

Poznámka: Rok 2002 je uveden informativně pro ilustraci změny trendu.

Tabulka č. 2: Meziroční přírůstek průměrného výdělků v letech 2002–2008 v %

		2002	2003	2004	2005	2006	2007	2008	2008/2003
Zpevnění Kč	Kč/EUR	10,6	-3,4	-0,1	7,1	5,1	2,1	11,3	27,7
Průměrná mzda	Kč	8,0	5,8	6,3	5,0	6,6	7,2	8,3	38,1
	EUR	19,4	2,3	6,2	12,5	12,0	9,5	20,5	76,3

Zdroj: ČSÚ: ČR od roku 1989 v číslech - trh práce, ČSÚ 2009, dostupné na http://www.czso.cz/csu/redakce.nsf/i/cr_od_roku_1989, Eurostat: Economy and finance, Exchange rates, dostupné na http://epp.eurostat.ec.europa.eu/portal/page/portal/exchange_rates/dataudatabase, přístup říjen 2009, propočet VÚPSV.

Poznámka: Rok 2002 je uveden informativně.

by domácností ve srovnání s vyspělými zeměmi EU však na domácím trhu zvyšuje kupní sílu české mzdy. Přepočet výdělku na paritu kupní síly (paritní mzda) je předmětem 2. části.

Základní aspekty dekády přistoupení k EU pro mzdové ocenění práce na trhu v ČR

Přistoupení ČR k EU nepřineslo akceleraci růstu ocenění živé práce. Na rozdíl od ostatních segmentů trhu (kapitál a zboží) přechodné období přistoupení k EU, které omezuje volný pohyb pracovníků, brzdilo propojení českého trhu práce s evropským. Diskutabilní je sám problém jednotného evropského trhu práce. Jeho vytváření představuje zdoluhavý proces. Jednotlivé národní trhy zatím zůstávají izolovány.

Konvergence cenové a mzdové hladiny při přetrvávajících vysokých rozdílech vůči státům Evropských společenství přináší řadu nezodpovězených otázek. Pokusem o jejich formulování byly studie „Sociální a ekonomické souvislosti integrace České republiky do Evropské unie - Nové příležitosti, možná rizika“ z roku 2001² a „Sociální a ekonomické dopady integrace České republiky do Evropské unie - Ekonomická konvergence, konkurenceschopnost a sociální soudržnost“ z roku 2002,³ na jejichž zpracování se pod gescí Rady vlády České republiky pro sociální a ekonomickou strategii (RASES) podílel široký okruh odborníků. Z obou sborníků vyplynula základní trajektorie, tj. proporcionální vývoj cenové a mzdové úrovně s vývojem ekonomické úrovně, produktivity práce a udržením, resp. zvyšováním konkurenceschopnosti ekonomiky. Sociálně ekonomickým souvislostem pohybu cenové hladiny, nákladů práce, nominálních a paritních výdělků a produktivity v období let 2000–2005 se zabýval I. Baštýř ve své studii Srovnání úrovně a pohybu nákladů práce, nominálních a reálných mezd v ČR a vybraných státech EU⁴.

Jestliže v období 90. let vývoj výdělků reagoval na porušení proporcí mezi mzdou a produktivitou z let 1990–1991⁵ a na vyrovnávání cenové hladiny s vyspělými evropskými ekonomikami, které se realizovalo zejména cestou vysoké míry inflace, potom se po připojení k EU stala pro mzdový vývoj určujícím faktorem produktivita práce. Dynamika reálného výdělku nepřekračovala tempo růstu souhrnné produktivity práce (viz tabulka č. 1).

V posledních letech se utváření ceny práce muselo vypořádat s relativně rychlou aprecií Kč a s následně nerovnoměrně rostoucí českou cenovou hladinou v relaci k EU. V důsledku dozrívání efektů měnového polštáře z počátku transformačního procesu zpevnila koruna v letech 2003–2008 o 28 %. Po přepočtu směnným kursem tak růst nominálních výdělků v EUR dosahoval vysokých hodnot (viz tabulka č. 2).

Tabulka č. 3: Relace nominálního průměrného výdělku v ČR po přepočtu na EUR k výdělkovým hladinám okolních zemí v období let 2003–2007 v %

Země	2003	2004	2005	2006	2007	Změna relace ČR 2007–2003 v p. b.
ČR/Rakousko	19,0	19,1	21,2	23,0	23,9	+ 4,9
ČR/SRN	15,3	16,0	17,9	19,7	21,0	+ 5,7
ČR/SR	139,9	131,0	132,7	133,3	124,7	- 15,2
ČR/Polsko	96,0	101,6	99,9	110,0	110,0	+ 14,0
ČR/Maďarsko	99,9	97,4	103,9	114,5	106,2	+ 6,3
ČR/EU-27	23,6	24,6	27,1	29,3	30,3	+ 6,7
ČR/EU-15	19,8	20,5	22,7	24,4	25,6	+ 5,8

Zdroj: Eurostat: Labour market, Earnings, Annual net earnings, dostupné na http://epp.eurostat.ec.europa.eu/portal/page/portal/labour_market/earnings/database, říjen 2009, propočet VÚPSV.

Poznámka: Hrubý výdělek svobodného a bezdětného zaměstnance v průmyslu a ve službách.

Tabulka č. 4: Relace nominálních hrubých výdělků v EUR k průměru EU 15 v letech 2003–2007 v %

	2003	2004	2005	2006	2007	Změna 2007–2003 v p. b.
Bulharsko	4,94	5,17	5,43	6,22	7,36	2,42
Litva	10,49	10,53	11,25	15,14	17,97	7,48
Lotyšsko	9,14	9,47	9,89	15,35	18,98	9,84
Slovensko	14,14	15,67	17,08	18,33	20,51	6,37
Polsko	20,62	20,20	22,68	22,20	23,25	2,64
Maďarsko	19,82	21,08	21,81	21,34	24,09	4,27
Estonsko	13,03	13,44	19,17	21,97	24,67	11,64
ČR	19,79	20,53	22,66	24,44	25,57	5,79
Malta	45,97	45,09	44,45	44,73	44,08	-1,89
Slovinsko	34,96	35,45	36,41	40,06	:	:
Portugalsko	40,62	40,53	40,74	40,50	44,49	3,88
Španělsko	62,04	61,96	62,16	62,15	61,63	-0,41
Kypr	50,92	52,07	62,49	62,79	63,38	12,46
Itálie	69,28	68,91	68,92	68,65	68,07	-1,21
Řecko	54,03	58,78	62,41	64,16	69,17	15,14
Irsko	83,77	90,38	88,18	89,37	88,91	5,14
Francie	93,12	92,52	92,78	92,71	91,48	-1,63
Finsko	98,18	98,17	99,36	99,33	98,84	0,67
Švédsko	103,91	103,02	101,52	104,37	103,50	-0,41
Rakousko	104,23	107,33	106,83	106,10	106,81	2,58
Belgie	111,83	111,18	110,90	109,82	109,75	-2,08
Nizozemsko	117,45	118,28	117,61	114,03	111,79	-5,66
Německo	129,30	127,98	126,79	123,77	121,86	-7,44
Lucembursko	127,79	126,79	128,14	128,11	128,67	0,89
Dánsko	135,23	132,94	134,02	130,67	130,99	-4,24
Velká Británie	122,59	125,01	127,07	133,30	137,51	14,91
EU-27	83,78	83,34	83,57	83,53	84,38	0,60
NMS 10	19,77	20,07	22,12	22,76	23,78	4,01

Zdroj: Eurostat: Labour market, Earnings, Annual net earnings, dostupné na http://epp.eurostat.ec.europa.eu/portal/page/portal/labour_market/earnings/database, říjen 2009, propočet VÚPSV.

Poznámka: Hrubý výdělek svobodného a bezdětného zaměstnance v průmyslu a ve službách.

Rumunsko pro nevěrohodné údaje není zařazené.

Země jsou seřazeny podle průměrného nominálního výdělku v roce 2007.

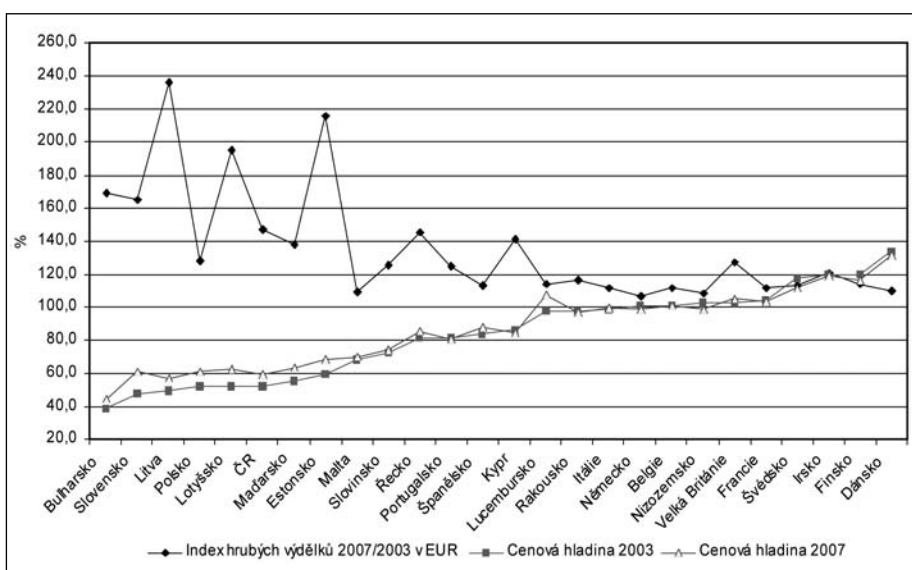
Hrubý nominální výdělek v eurovém vyjádření výrazně snížil svůj odstup od mzdové hladiny Německa a Rakouska. Jestliže v roce 1993 v přepočtu na marky a šilinky nedosahoval ani 1/12 německé a rakouské úrovně, potom podle posledních údajů Eurostatu v roce 2007 přesáhl jejich 1/5. Obdobný pohyb lze sledovat i v relaci k průměru vyspělých zemí Evropské unie. Po připojení k EU vyrovnala ČR výdělkovou úroveň Polska a Maďarska a postupně se působením výše uvedených faktorů, růs-

tem produktivity a rychlou aprecií Kč od jejich úrovně vzdaluje (viz tabulka č. 3).

Konvergence nominálního výdělku

Vysoká dynamika mezd odpovídala trendům v ostatních zemích s nízkou výdělkovou hladinou, zejména v postkomunistických státech, které přistoupily k EU v roce 2004. V této skupině během období let 2003–2007 došlo ke sblížení hladiny nominálních výdělků. Ještě v roce 2003 byla slo-

Graf č. 1: Relativní cenová hladina konečné spotřeby domácností v letech 2003 a 2007 k EU-15 a dynamika hrubých výdělků v EUR, rok 2007/2003, v %



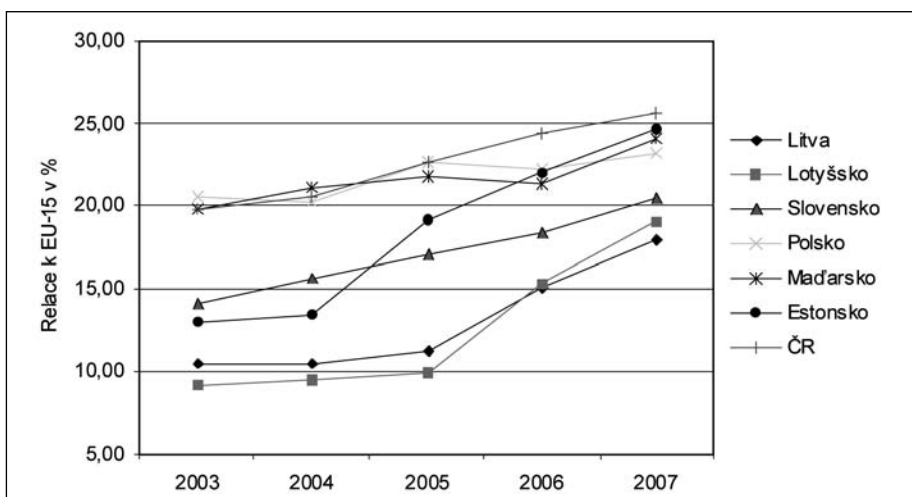
Zdroj: Eurostat: Labour market, Earnings, Annual net earnings, dostupné na http://epp.eurostat.ec.europa.eu/portal/page/portal/labour_market/earnings/database, říjen 2009, Zdroj: Eurostat: Purchasing power parities (PPPs), price level indices and real expenditures for ESA95 aggregates, dostupné na http://epp.eurostat.ec.europa.eu/portal/page/portal/purchasing_power_parities/data/database, přístup říjen 2009, propočten VÚPSV.

Poznámka: Hrubý výdělek svobodného a bezdětného zaměstnance v průmyslu a ve službách.

Pro nedostatek údajů není zařazené Rumunsko.

Země jsou seřazeny podle relativní cenové hladiny HDP v roce 2003.

Graf č. 2: Konvergence nominálních průměrných výdělků postkomunistických zemí, členů skupiny NMS 10, relace k EU-15, v %



Zdroj: Eurostat: Labour market, Earnings, Annual net earnings, dostupné na http://epp.eurostat.ec.europa.eu/portal/page/portal/labour_market/earnings/database, říjen 2009, propočten VÚPSV.

Poznámka: Hrubý výdělek svobodného a bezdětného zaměstnance v průmyslu a ve službách.

Země jsou seřazeny podle průměrného nominálního výdělku v roce 2007.

vinská hladina téměř 4x vyšší než v Lotyšsku, v roce 2007 relace mezi nejvyšší a nejnižší národní úrovní klesla na dvounásobek (Slovensko/Litva). Celá skupina nových členských států po roce 2004 (NMS 10⁹) se postupně přibližuje skupině EU-15, relace se zvýšila z 1/5 v roce 2003 na 1/4 v roce 2007. Také v rámci EU se diferenciální nůžky postupně zavíraly. V roce 2003 byl v rámci Unie nejvyšší, tj. dánský, průměrný nominální výdělek 14krát vyšší než nejnižší, v Lotyšsku. V roce 2007 byla v rámci EU nejvyšší výdělková hladina ve Velké Británii již pouze 8krát vyšší než nejnižší, litevská. Uvedené porovnání nebere v úvahu Bul-

harsko a Rumunsko, které se připojily až v roce 2007 (viz tabulka č. 4).

V rámci konvergenčního procesu hrubých nominálních výdělků se vydělují dvě skupiny zemí:

- země s tradiční tržní ekonomikou (EU-15, Kypr, Malta a Slovinsko, které bylo již před rokem 1990 napojené na západoevropské trhy a v tuzemsku uplatňovalo tržní mechanismus), s relativní cenovou hladinou od 80 do 140 % průměru EU-27⁷ a ročním HDP v PPS/obyvatel od 76 %⁸ EU-27,
- postkomunistické země (bez Slovinska), které v 90. letech prošly transformací

direktivně řízené ekonomiky na tržní s nižší relativní cenovou hladinou, pod 73 % průměru EU-27 a odlišnou cenovou strukturou, s ročním HDP v PPS/obyvatel do 80 % úrovně EU-27 (úroveň ČR) - viz graf č. 1.

Další text srovnává konvergenci se standardy vyspělých zemí Unie, tj. s průměrem za EU-15 (viz grafy č. 2 a 3).

Ve vysoké dynamice nominálních výdělkových hladin v postkomunistických zemích se promítal proces konvergence jejich cenových struktur a hladin ke standardům evropského trhu. Cestou byla kombinace inflace a apreciacie národních měn. Česká republika v letech 2003–2008 postupovala cestou zpevnování Kč. Česká inflace oscilovala kolem hodnot Eurozóny, během let 2003 až 2008 představovala 16,5 % při 14,8 % v Eurozóně, za období let 2003–2007 však ČR vykázala pouze 9,6 % při 11,2 % v EMU (inflační diferenciál - 1,6 ve prospěch ČR). Jednorázové a mimořádné zvýšení inflace na 6,3 % v roce 2008 bylo důsledkem administrativních opatření, zejména reformy veřejných financí 2007–2010. Kurs koruny k EUR od roku 2003 do roku 2008 zpevnil o 27,7 % (v roce 2007 o pouhých 14,7 %)⁹. Meziroční tempa sledovaných charakteristik obsahuje graf č. 4 s tabulkou.

Pohyb výdělků v korunovém vyjádření reagoval na tuzemské proporce, tj. na pohyb produktivity a inflace. Z pohledu zahraničních trhů však rozhodující roli pro pohyb mzdového ocenění hrála apreciacie Kč (viz graf č. 4).

Výdělek a parita kupní síly

Relativní cenová hladina konečné spotřeby domácností v ČR patřila v roce 2004 spolu s ostatními postkomunistickými zeměmi mezi nejnižší v rámci EU (mimo Slovinska, jehož otevřená ekonomika byla dlouhodobě napojená na světové trhy). V souvislosti s přípravou na převzetí EUR došlo ke skokovému nárůstu v Estonsku, Lotyšsku, Litvě a na Slovensku. Tyto země před vstupem do Evropského mechanismu směnných kursů II (ERM II)¹⁰ rychle slaďovaly své makroekonomické proporce se standardy Eurozóny. Maastrichtská kritéria¹¹ předpokládají srovnatelnou ekonomikou úroveň vč. základních makroekonomických proporcí. V případě výrazných rozdílů od země Eurozóny hrozí nebezpečí jejich živelného vyrovnávání s následnými nepříznivými efekty, např. růstem inflace.

Během sledovaného období let 2003–2008 se česká relativní cenová hladina k EU-15 přiblížila o 17,6 p. b. (v letech 2003–2007 o 7,8 p. b.). Při míře inflace, která korespondovala s dynamikou ve vyspělých zemích, růst cenové hladiny táhlo zhodnocování Kč. Mimořádně vysoká dynamika v roce 2008 vyplynula ze souběhu reformy veřejných financí, která přinesla jednorázové zvýšení inflace na 6,3 %, a rychlé apreciacie Kč, která v meziročním vyjádření dosáhla 11 % (viz tabulka č. 5).

Přes proces vzájemné konvergence vykazují relativní cenové úrovně v jednotlivých zemích výrazné rozdíly. Za těchto podmínek nemají národní měny stejnou kupní sílu. Měnová politika (např. vytváření měnových polštářů) a situace na finančních trzích navíc často desynchronizuje pohyb kupní síly měny a směnného kursu. Mzdové ocenění práce v národní cenové hladině a v cenové hladině referenčního regionu se liší¹².

Zreálnění cenové hladiny provázelo zavírání nůžek mezi nominálním směnným kurzem a paritou kupní síly koruny. ERDI (Exchange Rate Deviation Index)¹³ se snížil z úrovně 2,2 v roce 2000 na 1,9 v roce 2003 a přes 1,6 v roce 2007 na 1,4 v roce 2008. Uvedený proces není ukončený. Méně ekonomicky vyspělé tradiční tržní ekonomiky EU jako Portugalsko, Španělsko, Řecko nebo Kypr vykazují index ERDI na úrovni 1,1 až 1,3, což představuje min. o 10 p. b. vyšší cenovou hladinu než českých 70 %¹⁴. Z tohoto hlediska bude proces rychlého přibližování nominálních výdělků v EUR k evropské hladině stále pokračovat.

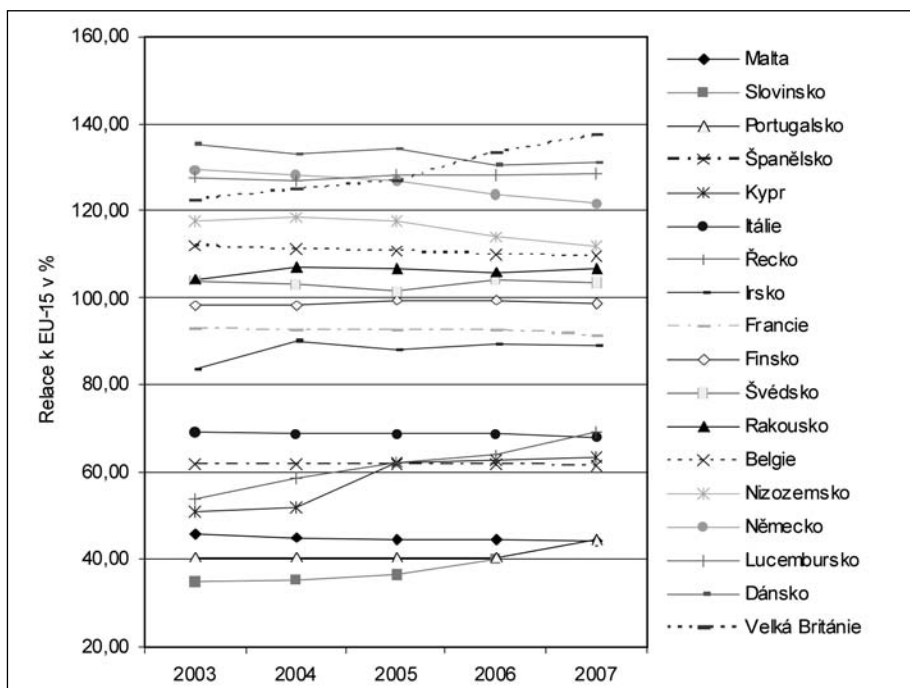
Mezinárodní srovnání výdělkových hladin předpokládá eliminaci rozdílů cenových hladin. Cestou je vyjádření výdělků prostřednictvím parity kupní síly (PPP)¹⁵. Ukazatel potom říká, kolik zboží a služeb ve srovnatelné struktuře je možné pořídit za mzdu vyplacenou v zemi X při cenové hladině země Y. Relace národních výdělkových hladin v EU-15 se liší. Při vyjádření konvergence českých výdělků proto další text pracuje s fiktivní průměrnou výdělkovou úrovní v paritě kupní síly vyspělých zemí, tj. za EU-15¹⁶.

Eurostat při mezinárodním srovnání v rámci EU-27 využívá standard kupní síly (Purchasing power standard - PPS), který je uměle vytvořenou měnovou jednotkou k vyjádření objemu souhrnných ekonomických ukazatelů zemí EU. V rámci Evropského srovnávacího programu (European Comparison Programme) kupní síla 1 PPS odpovídá průměru kupní síly 1 eura v zemích EU. Údaj v PPS se získá z hodnoty vyjádřené v národní měně vydělením příslušnou paritou kupní síly v EUR¹⁷, v případě výpočtu „paritní mzdy“ článek vychází ze srovnání konečné spotřeby domácností (viz tabulka č. 6).

Vysokou dynamiku českých výdělků v přepočtu na EUR eliminuje růst relativní cenové hladiny. Pohyb paritního výdělků byl v hodnoceném období výrazně pomalejší než nominálního v přepočtu na EUR (viz tabulka č. 7).

Uvedené tabulky o hrubých výdělcích však nepostihují specifika národních hospodářských a sociálních politik, která se projevují ve zdanění mezd a platů na straně zaměstnance. Na celkovém zdanění práce se zaměstnanec v ČR, ve Francii a ve Španělsku v roce 2007 podílel zhruba 40 %, v Řecku, Itálii a Portugalsku necelými 50 %, v Dánsku 98 % a v ostatních zemích EU od 1/2 do 2/3¹⁸. Z tohoto pohledu je objektivnější sledovat čistý výdělek (viz tabulka č. 8).

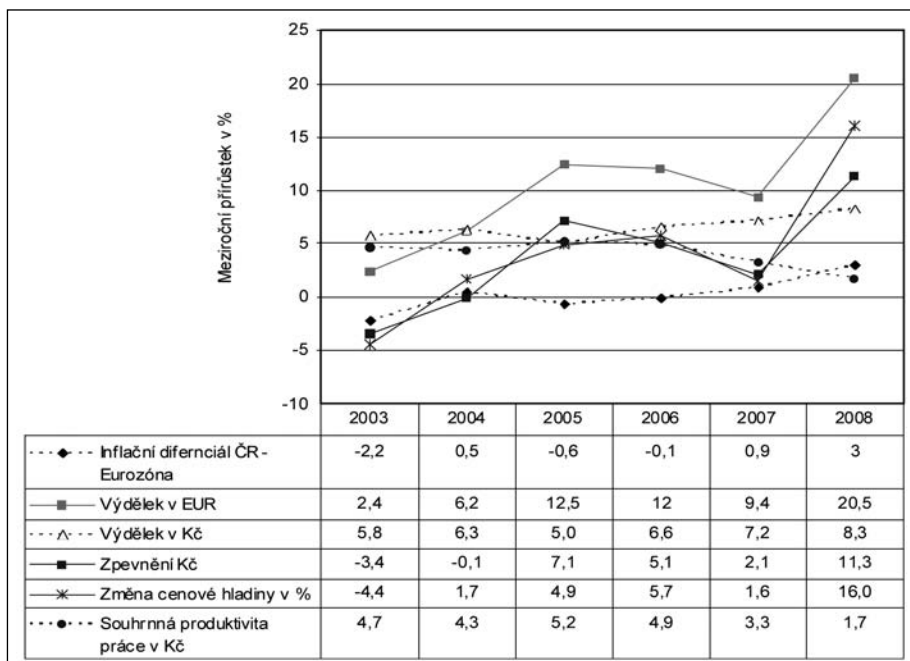
Graf č. 3: Konvergence nominálních výdělků zemí EU-27 s tradiční tržní ekonomikou, relace k EU-15, v %



Zdroj: Eurostat: Labour market, Earnings, Annual net earnings, dostupné na http://epp.eurostat.ec.europa.eu/portal/page/portal/labour_market/earnings/database, říjen 2009, propočten VÚPSV.

Poznámka: Hrubý výdělek svobodného a bezdětného zaměstnance v průmyslu a ve službách.

Graf č. 4: Meziroční přírůstek průměrného výdělků v Kč a v EUR, inflačního diferenciálu, cenové hladiny, zpevnění kursu a produktivity, v %



Zdroj: ČSÚ: ČR od roku 1989 v číslech - trh práce, ČSÚ 2009, dostupné na http://www.czso.cz/csu/redakce.nsf/i/cr_od_roku_1989, Eurostat: Economy and finance, dostupné na <http://epp.eurostat.ec.europa.eu/portal/page/portal/statistics/themes>, přístup říjen 2009, propočten VÚPSV.

Z dlouhodobého porovnání vyplývá, že země s nižší produktivitou práce vyrovnávají nízký hrubý výdělek jeho nižším zdaněním na straně zaměstnance. Rozdíly čistých paritních výdělků jsou ve srovnání s hrubými mírnější.

Nízká výdělková hladina zemí, které přistoupily k EU po roce 2004, se postupně

v nominálním a paritním vyjádření přibližuje úrovni vyspělých zemí. Tento pohyb koresponduje s dynamickým růstem a vyrovnáváním nízkých relativních cenových hladin, které se v roce 2003 v postkomunistických zemích (mimo Slovinska) pohybovaly v intervalu od 39 do 59 % úrovně EU-15 a v roce 2007 dosáhly rozmezí 49-74 % (viz graf č. 5).

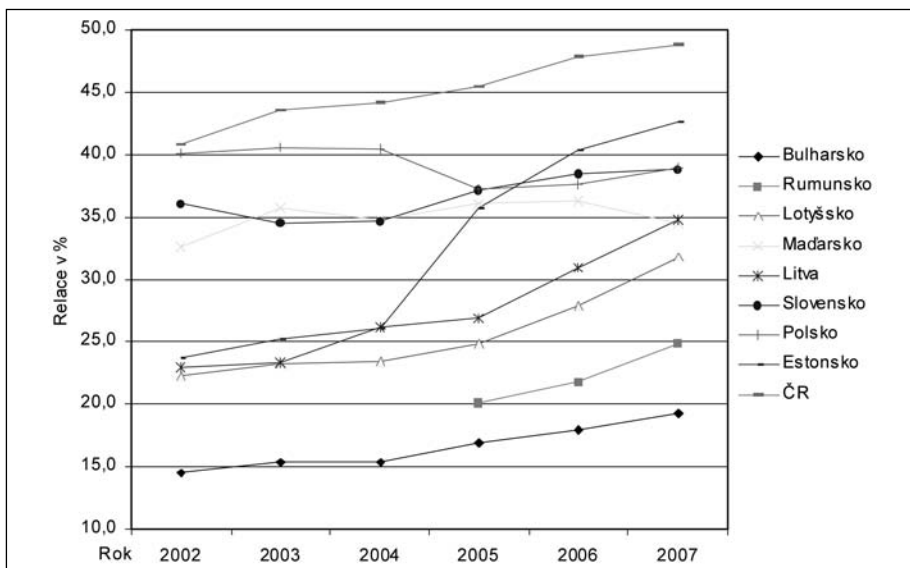
Tabulka č. 5: Relativní cenová hladina konečné spotřeby domácností k průměru EU-15 v letech 2002 až 2008, v %

	2003	2004	2005	2006	2007	2008	Změna 2008–2003 v p. b.
EU-27	95	94,9	95,4	95,4	95,5	95,8	0,8
EU-15	100	100	100	100	100	100	0,0
Bulharsko	38,7	39,8	41,3	42,6	44,4	48,9	10,2
Rumunsko	41,3	41,1	51,9	54,4	58,7	59,5	18,2
Litva	49,7	50,8	52,3	54,5	56,9	64	14,3
Polsko	51,7	50,5	58,3	59,2	60,8	65,7	14,0
Slovensko	48,2	52,1	52,8	54,7	60,6	66,7	18,5
Maďarsko	55,4	58,8	60,4	57,5	63,1	66,8	11,4
ČR	51,8	52,6	55,5	58,5	59,6	69,4	17,6
Lotyšsko	51,7	53,2	54,4	57,7	62,9	71,6	19,9
Estonsko	59,0	59,8	61,7	64,3	68,3	73,5	14,5
Malta	68,4	69,4	69,6	71,1	70	75,1	6,7
Slovinsko	72,5	71,6	72,5	73,3	74,3	79,6	7,1
Portugalsko	81,8	82,9	81,2	80,9	80,7	83,0	1,2
Kypr	86,4	86,5	86,2	86,3	84,8	85,9	- 0,5
Řecko	81,6	83,1	84,2	84,6	85,3	90,2	8,6
Španělsko	84	86,3	86,9	87,5	88,2	91,8	7,8
Velká Británie	102,5	102,9	104,7	105,1	105,3	95,3	-7,2
Nizozemsko	102,4	100,7	99,9	99,3	98,7	99,1	- 3,3
Německo	100,9	99,4	98,5	98,2	98,4	99,6	-1,3
Rakousko	98,2	98,0	97,8	97,3	96,8	100,3	2,1
Itálie	98,5	99,5	99,9	99,4	99,2	100,9	2,4
Belgie	101,2	101,3	101,5	101,8	101,5	106,1	4,9
Francie	104,5	104,3	103,2	103,8	103,4	106,5	2,0
Švédsko	117,4	115,2	113,6	113,0	112,0	109,6	- 7,8
Lucembursko	98,1	97,7	106,5	106,6	107,3	111,3	13,2
Finsko	120,3	117,4	117,9	116,9	117,0	119,4	- 0,9
Irsko	120,1	119,4	117,8	118,2	118,8	121,6	1,5
Dánsko	134,1	132,4	133,9	132,0	131,5	135,1	1,0

Zdroj: Eurostat: Purchasing power parities (PPPs), price level indices and real expenditures for ESA95 aggregates, dostupné na http://epp.eurostat.ec.europa.eu/portal/page/portal/purchasing_power_parities/data/database, přístup říjen 2009.

Poznámka: Státy jsou řazeny sestupně podle úrovně 2008.

Graf č. 5: Konvergence čistých výdělků postkomunistických zemí, členů EU, v PPS relace k EU-15, v %



Zdroj: Eurostat: Labour market, Earnings, Annual net earnings, dostupné na http://epp.eurostat.ec.europa.eu/portal/page/portal/labour_market/earnings/database, říjen 2009, Eurostat: Purchasing power parities (PPPs), price level indices and real expenditures for ESA95 aggregates, dostupné na http://epp.eurostat.ec.europa.eu/portal/page/portal/purchasing_power_parities/data/database, přístup říjen 2009, propočít VÚPSV.

Poznámka: Čistý výdělek svobodného a bezdětného zaměstnance v průmyslu a ve službách.

Nevěrohodné údaje o výděleku za Rumunsko.

Rok 2002 uveden pro informaci.

V rámci většiny zemí s tradiční tržní ekonomikou se projevuje trend vzájemného přibližování. Ve vyšších výdělkových hladinách (nad průměrem EU-15) se ukazuje relativní pokles relace k průměru EU-15. Směry konvergence v rámci EU-15 po roce 2004 lámou trendy před a těsně po vzniku Eurozóny, tj. let 1998-2003, kdy se sblížení nominálních a paritních výdělků dočasně překlopilo na konvergenci jejich dynamiky¹⁹, tzn. vzájemné relace výdělkových hladin byly stabilní (viz graf č. 6).

V relaci k sousední SRN a k Rakousku dosahoval v roce 2007 čistý paritní výdělek v roce 2007 zhruba 1/2, když ještě v roce 2003 se pohyboval na 2/5 jejich výdělkové hladiny. Vysoká česká dynamika, kdy v roce 2007 paritní čistý výdělek v ČR dosáhl 129 % úrovně z roku 2003, razantně vzdaluje výdělkovou hladinu v PPS od okolních postkomunistických zemí (viz tabulka č. 9).

Po přepočtu na EUR dosažená úroveň čistého nominálního a paritního výděleku snižuje migrační potenciál české pracovní síly, a to jak ve směru krátkodobého, tak i dlouhodobého výjezdu za prací. Uvolnění pohybu pracovních sil ze strany SRN a Rakouska pravděpodobně výrazně neovlivní rozsah výjezdu za prací. Není ani pravděpodobná mzdová náhoda z těchto států, která by změnila nastavené proporce ve mzdovém ocenění práce v ČR.

Provázanost vývoje mzdového ocenění práce s vyšší dynamikou produktivity v národní cenové hladině ve vztahu k jednotnému vnitřnímu evropskému trhu eliminují disproporce v cenové struktuře s rozdílnými tempy vyrovnávání cenových hladin dílčích spotřebních okruhů. Na evropských a dolárových trzích v uplynulém období vývozcům rostly náklady práce nejen absolutně, ale i relativně, s dopadem do zisku.

Projevy mzdové konvergence

Česká ekonomika patří k nejvíce otevřeným v rámci EU²⁰. Podrobné statistické údaje však zatím nejsou k dispozici ani v rámci EU. Podle odhadů ČSÚ v roce 2007 dosahoval podíl vývozu na produkci 31 % a na tržní produkci 35 %²¹. Více než 90 % exportu tvořily průmyslové výrobky, český průmysl vyvážel přibližně 50 % své produkce²². Z hlediska významu exportu je vhodné sledovat mzdové ocenění práce odděleně v domácí cenové hladině, v Kč a po přepočtu na EUR, a evropské cenové hladině po přepočtu na standard parity kupní síly (PPS).

V národní cenové hladině udrželi sociální partneři proporce růstu výdělků a produktivity práce. Díky aperciaci Kč po přepočtu na EUR obě charakteristiky vykazovaly vysoká tempa růstu. K narušení nastoupeného trendu došlo až v letech 2007 a 2008, kdy v důsledku prorůstových očekávání rostla zaměstnanost bez ohledu na možnosti pohybu produktivity práce. Hospodářská krize, která se projevila v roce 2009, představuje nový kvalitativní faktor. Zaměstna-

vatelé by se však s ním měli bez problému v kolektivním vyjednávání vyrovnat již v roce 2010 návratem na proporcionální vývoj produktivity práce a mezd.

Mzdové ocenění práce na tuzemském trhu vzhledem k produktivitě nezvyšovalo náklady práce. Při realizaci zboží v zahraničí však čeští zaměstnavatelé postupně ztráceli výhodu levné práce a tím mzdové konkurence (viz tabulka č. 10).

Uvedené disproporce v pohybu produktivity a výdělků v PPS potvrzuje i pohyb jednotkových nákladů práce (dále jen „JNP“) v cenové hladině ČR a EU-25, které říkají, kolik práce, vyjádřené hodinou náhrad zaměstnancům, se vynaloží na jednotku HDP²³ v přepočtu na pracovníka. Na náhradách zaměstnancům, které sledují národní účty pro vyjádření objemu spotřebované práce, se mzdy a platy podílejí zhruba 3/4, jsou tak rozhodující pro jejich pohyb (viz graf č. 7).

S ohledem na zatím nízkou českou relativní cenovou hladinu, která v roce 2007 dosáhla zhruba 70 % průměru EU-15, lze předpokládat pokračování rychlého vyrovnávání hodnotových relací, se kterým bude korespondovat pohyb mzdového ocenění práce v EUR a PPS. Nižší dynamiku lze očekávat až po dosažení cca 80 % cenové hladiny.

Přibližování výdělkové hladiny k průměrem EU se bude při dodržování proporcí pohybu produktivity práce a průměrného výdělků odehrávat v oblasti konvergence cenové struktury a relativní cenové hladiny k EU. V podmínkách nízkého inflačního diferenciálu k zemím Eurozóny, který nevytváří prostor pro strukturální cenové změny, a za situace, kdy pohyb relativní cenové hladiny určuje apreciacie Kč, lze očekávat protichůdné pohyby proporcí produktivity práce a mzdového ocenění práce v národní cenové hladině a v paritě kupní síly, tj. v cenové hladině okolních zemí. Postupně zavírání nůžek mezi směnným kurzem a kupní silou Kč ponese v relacích světových trhů relativní i absolutní zdražování práce v ČR. Při dosažené cenové hladině by již měli sociální partneři při mzdových vyjednáváních přihlížet nejen k vývoji inflace a produktivity v tuzemsku, ale i k pohybu výdělků v konkurenčních ekonomikách a k inflačnímu diferenciálu a ke změnám směnného kursu Kč. Např. generální dohody v Dánsku, Nizozemsku, Irsku a Norsku sjednávají dynamiku mezd s ohledem na zahraniční konkurenci, v Belgii vzájemné souvislosti mezi pohybem mezd v zemi a u hlavních konkurentů řeší od roku 1996 zákon o konkurenceschopnosti²⁴.

Sociální partneři se však ještě dlouho budou střetávat s disproporcemi objektivního ocenění práce, které vyplývají z rozdílu kupní síly české koruny doma a v zahraničí. Díky nízké cenové hladině v ČR budou mít zatím zaměstnavatelé k dispozici v relaci k trhům vyspělých ekonomik nízkou cenu práce. V příštích dvou dekadách však tato

Tabulka č. 6: Relace průměrných hrubých výdělků v PPS EU 15 v letech 2003–2007, v % (EU-15 = 100 %)

	2003	2004	2005	2006	2007	Změna 2007–2003 v p. b.
EU-27	88,1	87,8	87,6	87,6	88,4	0,3
EU-15	100,0	100,0	100,0	100,0	100,0	0,0
Bulharsko	12,8	12,8	14,6	15,2	16,6	3,8
Rumunsko	:	:	18,5	20,1	23,3	:
Malta	28,8	27,9	27,4	27,0	27,0	- 1,8
Lotyšsko	22,0	22,3	23,7	26,6	30,2	8,2
Litva	21,1	24,4	25,5	27,8	31,6	10,5
Estonsko	22,1	22,5	31,1	34,2	36,1	14,0
Slovensko	33,6	34,1	35,9	36,6	37,0	3,4
Maďarsko	35,8	35,8	36,9	37,1	38,2	2,4
Polsko	39,9	40,0	37,1	37,5	38,3	- 1,6
ČR	38,2	39,1	40,6	41,8	42,9	4,7
Kypr	34,8	35,1	42,4	42,6	43,7	8,9
Portugalsko	49,7	48,9	50,2	50,0	55,1	5,4
Slovinsko	49,7	50,9	51,2	55,8	:	:
Itálie	70,4	69,2	69,0	69,1	68,6	- 1,8
Španělsko	73,9	71,8	71,5	71,0	69,9	- 4,0
Irsko	69,7	75,7	74,9	75,6	74,8	5,1
Řecko	66,2	70,7	74,1	75,8	81,1	14,9
Finsko	81,6	83,6	84,2	84,9	84,5	2,9
Francie	89,1	88,7	89,9	89,3	88,5	- 0,6
Švédsko	88,5	91,2	91,3	92,4	92,4	3,9
Dánsko	100,8	100,4	97,6	99,0	99,6	- 1,2
Belgie	110,4	109,8	109,2	107,9	108,1	- 2,3
Rakousko	106,2	109,5	109,2	109,1	110,3	4,1
Nizozemsko	114,7	117,5	117,8	114,9	113,3	- 1,4
Lucembursko	130,2	129,7	120,3	120,1	119,9	- 10,3
Německo	128,2	128,8	128,7	126,0	123,9	- 4,3
Velká Británie	122,2	125,5	124,7	126,8	130,6	8,4

Zdroj: Eurostat: Labour market, Earnings, Annual net earnings, dostupné na http://epp.eurostat.ec.europa.eu/portal/page/portal/labour_market/earnings/database, říjen 2009, Eurostat: Purchasing power parities (PPPs), price level indices and real expenditures for ESA95 aggregates, dostupné na http://epp.eurostat.ec.europa.eu/portal/page/portal/purchasing_power_parities/data/database, přístup říjen 2009, propočet VÚPSV.

Poznámka: Hrubý výdělek svobodného a bezdětného zaměstnance v průmyslu a ve službách.

Neověrohodné údaje o výdělků za Rumunsko.

Země jsou seřazeny podle průměrného paritního hrubého výdělků v roce 2007.

výhoda a efekt vyššího ERDI budou slábnout.

Mzdový a měnový polštář v letech transformace měl za následek strukturální sestup produkce, zejména ve zpracovatelském průmyslu, který se projevoval v rostoucí váze jednoduchých výrob, které nevyužívaly naakumulovaný pracovní a kvalifikační potenciál ČR. Vytvářel se prostor pro postupnou dequalifikaci pracovní síly.

Postupné zdražování české práce na zahraničních trzích, jehož výrazem je růst jednotkových nákladů práce v paritě kupní síly, staví před české podniky otázku přechodu od cenové a nákladové konkurenceschopnosti na kvalitativní konkurenceschopnost. Dnes se začíná proces přesouvání jednoduchých pracovních činností do levnějších oblastí na Balkáně, do nově připojeného Bulharska a Rumunska. Zkušenosti vyspě-

Tabulka č. 7: Meziroční indexy průměrného hrubého výdělků v ČR v letech 2003–2008, v %

Jednotka	2003	2004	2005	2006	2007	2008	2008/2003 bazický index 2003 = 100 %
Kč	105,8	106,3	105,0	106,6	107,2	108,3	138,1
reálně v Kč	105,7	103,4	103,0	104,0	104,3	101,9	117,7
EUR	102,4	106,2	112,5	112,0	109,4	120,5	176,3
PPS	107,4	104,7	106,6	106,2	107,4	103,5	131,6

Zdroj: ČSÚ: Česká republika: hlavní makroekonomické ukazatele, dostupné na <http://www.czso.cz/>, prosinec 2009, Eurostat: Labour market, Earnings, Annual net earnings, dostupné na http://epp.eurostat.ec.europa.eu/portal/page/portal/labour_market/earnings/database, říjen 2009, Eurostat: Purchasing power parities (PPPs), price level indices and real expenditures for ESA95 aggregates, dostupné na http://epp.eurostat.ec.europa.eu/portal/page/portal/purchasing_power_parities/data/database, přístup říjen 2009, propočet VÚPSV.

Tabulka č. 8: Relace průměrných čistých výdělků v PPS EU-15 v letech 2003–2007, v % (EU-15 = 100 %)

	2003	2004	2005	2006	2007	Změna 2007–2003 v p. b.
EU-27	88,3	88,0	87,8	87,8	88,6	0,3
EU-15	100,0	100,0	100,0	100,0	100,0	0,0
Bulharsko	15,3	15,3	16,9	17,9	19,3	4,0
Rumunsko	:	:	20,1	21,8	24,9	:
Lotyšsko	23,2	23,4	24,8	27,9	31,8	8,6
Malta	35,4	34,0	33,1	32,4	32,8	- 2,6
Maďarsko	35,7	34,8	36,1	36,3	34,5	- 1,2
Litva	23,3	26,2	26,9	31,0	34,8	11,5
Slovensko	34,5	34,7	37,1	38,5	38,8	4,3
Polsko	40,7	40,5	37,2	37,6	38,9	-1,8
Estonsko	25,2	26,1	35,7	40,3	42,6	17,4
ČR	43,6	44,1	45,4	47,9	48,8	5,2
Slovinsko	47,9	48,9	49,5	53,1	:	:
Kypr	48,5	48,7	57,5	57,5	59,1	10,6
Portugalsko	57,9	56,7	58,4	58,4	63,0	5,1
Itálie	76,6	74,6	74,0	74,0	72,4	- 4,2
Španělsko	88,3	85,2	84,1	83,6	82,0	- 6,3
Dánsko	86,7	87,9	85,2	86,6	86,8	0,1
Finsko	82,8	85,3	85,4	87,1	87,1	4,3
Řecko	78,6	81,2	83,4	84,5	88,4	9,8
Belgie	95,4	94,6	93,6	92,9	92,6	- 2,8
Francie	94,2	93,6	94,1	93,6	94,3	0,1
Irsko	87,1	93,2	93,6	95,2	95,0	7,9
Švédsko	90,6	92,6	92,6	94,2	98,6	8,0
Německo	105,7	107,9	109,1	106,8	104,5	- 1,2
Nizozemsko	117,7	117,5	117,2	108,6	107,9	- 9,8
Rakousko	107,5	108,7	108,5	108,2	108,2	0,7
Lucembursko	143,5	141,4	129,0	128,1	125,5	- 18,0
Velká Británie	133,8	136,6	134,9	137,3	140,7	6,9

Zdroj: Eurostat: Labour market, Earnings, Annual net earnings, dostupné na http://epp.eurostat.ec.europa.eu/portal/page/portal/labour_market/earnings/database, říjen 2009, Eurostat: Purchasing power parities (PPPs), price level indices and real expenditures for ESA95 aggregates, dostupné na http://epp.eurostat.ec.europa.eu/portal/page/portal/purchasing_power_parities/data/database, přístup říjen 2009, propočet VÚPSV.

Poznámka: Hrubý výdělek svobodného a bezdětného zaměstnance v průmyslu a ve službách.

Nevěřohodné údaje o výděleku za Rumunsko.

Země jsou seřazeny podle průměrného paritního čistého výděleku v roce 2007.

lých zemí ukazují na vyšší produktivitu při materializaci poznatků výzkumu a vývoje, tj. na produkci sofistikovaných výrobků a služeb²⁵. Rostoucí cenu práce může eliminovat pouze růst produktivity ve světových cenách, cestou je strukturální vzestup ke kvalifikovaným produktům. Obnovení

východního postavení (z roku 1989) a rostoucí váha výroby elektrických a optických přístrojů, chemického a farmaceutického průmyslu na světových trzích a útlum „těžkých“, materiálově, energeticky a ekologicky náročných výrob signalizují strukturální změny ve směru ke složitější a kvalifikova-

Tabulka č. 9: Relace čistých výdělků v ČR v paritě kupní síly k okolním ekonomikám v %

	2003	2004	2005	2006	2007	Změna relace ČR 2007–2003 v p. b.	Index čistého výděleku v PPS 2007/2003 v %
ČR	100,0	100,0	100,0	100,0	100,0	-	128,6
ČR/Německo	41,2	40,9	41,7	44,9	46,7	5,5	114,9
ČR/Rakousko	40,6	40,6	41,9	44,3	45,1	4,6	115,5
ČR/Slovensko	126,3	127,2	122,4	124,5	126,0	-0,3	128,9
ČR/Polsko	107,2	109,1	122,1	127,4	125,6	18,4	109,8
ČR/Maďarsko	122,1	126,8	126,0	132,1	141,4	19,3	111,1

Zdroj: Eurostat: Labour market, Earnings, Annual net earnings, dostupné na http://epp.eurostat.ec.europa.eu/portal/page/portal/labour_market/earnings/database, říjen 2009, Eurostat: Purchasing power parities (PPPs), price level indices and real expenditures for ESA95 aggregates, dostupné na http://epp.eurostat.ec.europa.eu/portal/page/portal/purchasing_power_parities/data/database, přístup říjen 2009, propočet VÚPSV.

Poznámka: Čistý výdělek svobodného a bezdětného zaměstnance v průmyslu a ve službách.

né produkci. Rezervy jsou k dispozici v zatím v ČR poddimenzovaných službách, zejména pro podniky.

Závěry

Přibližování výdělkových úrovní je jako součást vyrovnávání cenových hladin v rámci jednotného vnitřního evropského trhu objektivním procesem, se kterým se musí národní ekonomiky vyrovnat. Integrace české ekonomiky do Evropského hospodářského prostoru po připojení k EU probíhala ve vzájemných proporcích pohybu cenové hladiny, mzdové hladiny a produktivity práce. Životní úroveň se od poloviny 90. let postupně zvyšovala, podle statistiky rodinných účtů reálné příjmy domácností na osobu na začátku dekády dosáhly úroveň roku 1990 a dále rostou (127 % v roce 2008 ve srovnání s rokem 1990 u zaměstnaneckých domácností). Není v silách podnikatelské sféry se extenzivní cestou vyrovnat se zavíráním nůžek mezi směnným kurzem a kupní silou Kč, které široce otevřela devaluace koruny na počátku ekonomické transformace, a připravit optimální podmínky pro vstup do Eurozóny. Česká práce na zahraničních trzích postupně zdražuje.

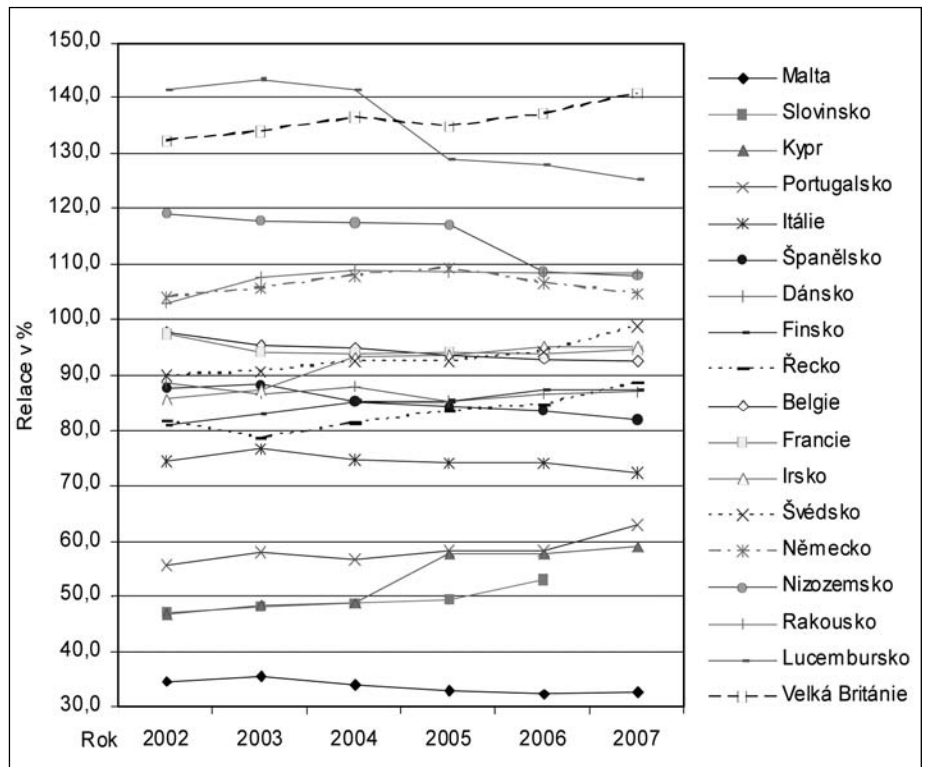
Stabilní a do roku 2008 předvídatelné hospodářské prostředí se odrazilo v ekonomickém růstu provázeném plynulým vývojem mzdové hladiny. Rozhodujícím faktorem se stala produktivita práce, mzdový pohyb osciluje kolem její dynamiky (reálné výděleky se v letech 2003–2008 zvýšily o 18 % při růstu souhrnné produktivity práce o 21 %). Postupné zhodnocování Kč se projevilo v postupném zavírání nůžek mezi směnným kurzem a paritou kupní síly (ERDI v roce 2008 dosáhl hodnoty 1,4, v roce 2003 vykazoval ještě 1,9) a ve výrazném růstu relativní cenové hladiny. Cenová hladina konečné spotřeby domácností v roce 2008 dosáhla 70 % průměrné úrovně EU-15, resp. SRN (45 % v roce 2000 a 52 % v roce 2003). Rychlejší růst relativní cenové hladiny zpomaloval růst výdělkové hladiny v paritě kupní síly, která v roce 2008 dosáhla v čistých výdělcích necelé poloviny úrovně EU-15, resp. SRN a Rakouska. Při současném trendu lze předpokládat v roce 2010, v podmínkách hospodářské krize, pouze mírné překonání 50 % úrovně SRN nebo Rakouska. Nízká míra inflace však neumožnila vyrovnání cenové struktury, pohyb produktivity práce a výdělků bude i nadále vykazovat rozdíly v národní cenové hladině a po přepočtu na PPS.

Po přistoupení k EU se dařilo držet koncept levné pracovní síly v relaci k vyspělejší zemím EU. Na druhé straně se však zvyšuje odstup od okolních postkomunistických zemí. Tento vývoj, který se projevuje i v růstu jednotkových nákladů v cenové hladině EU, staví před české podniky a zahraniční investory problém odklonu od využívání levné, avšak zdražující se jednoduché práce, resp. jejího vyvezení do lev-

nější zemí, a její náhrady kvalifikovanou a dražší prací, tj. přechodem na sofistikovanější pracovní činnosti s vyšší přidanou hodnotou. S ohledem na zatím nižší české mzdové ocenění práce v evropských relacích nepůjde o jednorázový nebo rychlý proces. Podnikatelské subjekty působící v ČR budou mít ještě dlouho k dispozici levnou pracovní sílu. Po dosažení 80 % relativní cenové hladiny ve druhé dekádě se pohyb výdělků synchronizuje s vyspělými ekonomikami a konvergence se zpomalí.

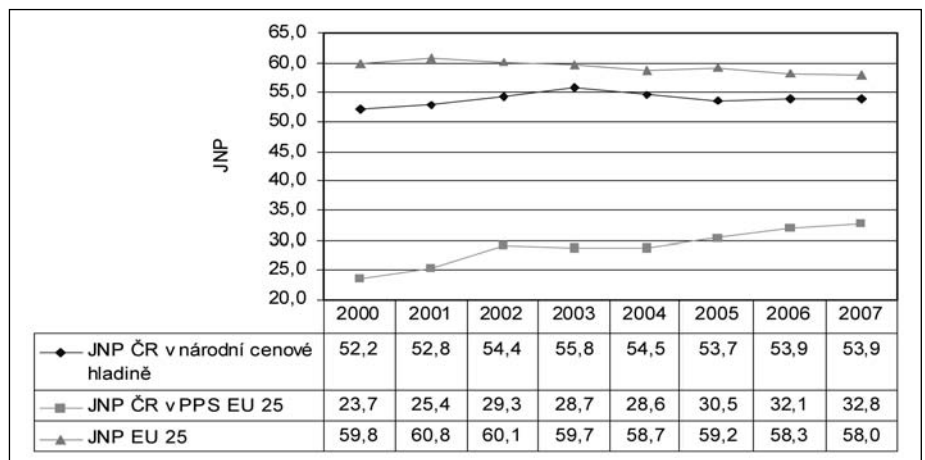
- 1 Blíže: ČSÚ. Průměrná mzda a evidenční počet zaměstnanců - Metodika, dostupné na http://www.czso.cz/csu/redakce.nsf/i/pmz_m.
- 2 Kolektiv autorů. *Sociální a ekonomické dopady integrace České republiky do Evropské unie (Nové příležitosti a rizika)*. Praha: VŠE, 2001. ISBN 80-245-0197-x
- 3 Kolektiv autorů. *Sociální a ekonomické souvislosti integrace České republiky do Evropské unie*. Praha: RASES, 2002. ISBN 80-238-8699-1
- 4 Baštyř I. *Srovnání úrovně a pohybu nákladů práce, nominálních a reálných mezd v ČR a vybraných státech EU*. Praha: VÚPSV, 2006. ISBN 80-87007-54-9, dostupné na dostupné na http://praha.vupsv.cz/Fulltext/vz_222.pdf.
- 5 V letech 1990 a 1991 se reálný výdělek propadl o 1/3 při poklesu produktivity o zhruba 1/10. V této souvislosti se mluví o vytvoření mzdového polštáře.
- 6 Statistika Eurostatu sleduje přistoupení států z roku 2004 v rámci New Member State (NMS 10).
- 7 Malta s tradiční tržní ekonomikou vykazovala v roce 2007 cenovou hladinu ve výši pouhých 73 % úrovně EU-27. Ostatní „tradiční země“ se pohybují nad 80% hranicí s nejvyšší četností v pásmu 100–120 % průměru EU-27. První země Eurozóny musely splňovat podmínku min. 70% cenové hladiny celé EUR skupiny. Cenová hladina EU-27 byla v roce 2008 zhruba o 5 % nižší ve srovnání s Eurozónou (vč. Slovenska).
- 8 V intervalu 76, 78 % HDP v PPS na obyvatele se pohybují Portugalsko a Malta.
- 9 Údaje o inflaci a kursu Kč/EUR převzaty od Eurostatu, blíže Eurostat: Economy and finance, dostupné na <http://epp.eurostat.ec.europa.eu/portal/page/portal/statistics/themes>, říjen 2009. Podle údajů ČSÚ spotřebitelské ceny v roce 2008 ve srovnání s rokem 2003 vzrostly o 17,3 % a o 10,4 % v roce 2007. Kč vůči EUR zpevnila v letech 2003–2008 o 27,7 %, v roce 2007 o 14,7 %, blíže ČSÚ: Česká republika: hlavní makroekonomické ukazatele dostupné na <http://www.czso.cz/>.
- 10 European Exchange Rate Mechanism II.
- 11 Míra inflace nesmí přesáhnout o 1,5 p. b. průměrnou roční inflaci tří zemí s nejlepšími hodnotami inflace (tři země nejbližší inflačnímu cíli ECU, tj. v 1. dekádě inflace nižší, ale blížící 2 %), deficit veřejných rozpočtů na HDP max. 3 %, dlouhodobá stabilita výnosů státních dluhopisů, maximální zadlužení vlády ve výši 60 % na HDP, kursová stabilita.
- 12 K problému cenové hladiny a směnného kursu ve vztahu ceny práce a produktivity práce v mezinárodním srovnání blíže Fassmann, M. Mezinárodní srovnání úrovně mezd (nákladů práce) a produktivity práce s vyspělými evropskými zeměmi. *Pohledy*, 1997, č. 6, s. 23-52.
- 13 Exchange Rate Deviation Index, poměr směnného kursu a kupní síly. Tento ukazatel v podstatě říká, kolikrát více (méně) zboží a služeb je možné si koupit v dané zemi za jednotku měny referenční země, v našem případě za 1 EUR. Vyšší index ERDI je charakteristický pro méně vyspělé země, které využívají měnový polštář k udržení rovnováhy zahraničního obchodu.
- 14 Výjimku z tohoto porovnání představuje Malta s ERDI ve výši 1,4 v roce 2008 (1,5 v roce 2007) s cenovou hladinou ve výši 73 % EU-27.
- 15 Purchasing power parities (PPP) představuje poměr cen v národních měnách za stejné výrobky a služby v různých zemích.

Graf č. 6: Konvergence čistých výdělků členských zemí EU s tradiční tržní ekonomikou v PPS, relace k EU-15, v %



Zdroj: Eurostat: Labour market, Earnings, Annual net earnings, dostupné na http://epp.eurostat.ec.europa.eu/portal/page/portal/labour_market/earnings/database, říjen 2009, Eurostat: Purchasing power parities (PPPs), price level indices and real expenditures for ESA95 aggregates, dostupné na http://epp.eurostat.ec.europa.eu/portal/page/portal/purchasing_power_parities/data/database, přístup říjen 2009, propočten VÚPSV.
Poznámka: Čistý výdělek svobodného a bezdětného zaměstnance v průmyslu a ve službách. Rok 2002 pro ilustraci trendu.

Graf č. 7: Vývoj JNP v ČR a EU-25



Zdroj: Eurostat: Economy and finance - National accounts, dostupné na <http://epp.eurostat.ec.europa.eu/> březen 2009, výpočty VÚPSV, v. v. i.

- 16 Při vyjádření konvergence v rámci Unie používá Eurostat od roku 2007 referenční hodnotu EU-27.
- 17 Blíže: OECD, Eurostat. *Methodological manual on purchasing power parities*, European Communities / OECD, Luxembourg: Office for Official Publications of the European Communities, 2006, ISSN 1725-0048, ISBN 92-79-01868-X, dostupné na http://epp.eurostat.ec.europa.eu/portal/page/portal/product_details/publication?p_product_code=K S-BE-06-002; ČSÚ: Evropský srovnávací program, ČSÚ 2007, dostupné na http://www.czso.cz/csu/redakce.nsf/i/evropsky_srovnavaci_program.
- 18 Blíže OECD: Taxing Wages 2006–2007, Paris 2008, ISBN 978-92-64-04210-0 - No. 56025 2008, Kozelský T. Monitoring nákladů práce v ČR a ve státech

- Evropské unie 2002–2007. *Bulletin No 3*, VÚPSV. Praha 2009, ISBN 978-80-7416-034-9, dostupné na <http://www.vupsv.cz/index.php?p=publikace&klaasif=&kateg=&pracovnik=193&rok=2009>.
- 19 Blíže Andersen, T. M. *Wage formation and European integration*. Economic Papers, European Commission 2003, ISBN 92-894-5907-7, dostupné na http://europa.eu.int/comm/economy_finance, s. 7-8.
- 20 Otevřenost české ekonomiky vyplývá z relativně vysokého podílu průmyslu. Obecně platí, že čím vyšší je váha průmyslu v národní ekonomice, tím vyšší jsou i dovozy a vývozy, služby se zatím v převážné míře spotřebovávají na domácím trhu, mimo turistického ruchu.

Tabulka č. 10: Relace růstu produktivity práce (HDP/pracovník) a výdělku v PPS (přečtené osoby) v letech 2003–2008, index v %

Rok	Produktivita práce v Kč v b. c.	Nominální výdělek v Kč	PPS, cenová hladina HDP	PPS, cenová hladina konečné spotřeby domácností	Produktivita práce v PPS	Výdělek v PPS	Produktivita - výdělek v p. b.	
Předchozí rok 100 %	2003	105,0	105,8	98,7	98,5	106,4	107,4	-1,0
	2004	110,2	106,3	102,0	101,5	108,0	104,7	3,3
	2005	105,3	105,0	101,3	98,6	104,0	106,6	-2,6
	2006	107,0	106,6	100,2	100,4	106,8	106,2	0,7
	2007	107,9	107,2	100,4	99,8	107,5	107,4	0,1
	2008	103,3	108,3	103,1	104,7	100,3	103,4	-3,1
2007/2003	134,0	127,6	103,9	100,2	129,0	127,3	1,7	
2008/2003	138,5	138,1	107,1	105,3	129,3	131,6	-2,3	

Pramen: ČSÚ: Česká republika: hlavní makroekonomické ukazatele, dostupné na <http://www.czso.cz/>, prosinec 2009, ČSÚ: Národní účty, Hrubý domácí produkt - časové řady ukazatelů čtvrtletních účtů tabulka O Celková zaměstnanost, osoby, dostupné na http://www.czso.cz/csu/redakce.nsf/i/hdp_cr, prosinec 2009, ČSÚ: Mzdy - časové řady dostupné na http://www.czso.cz/csu/redakce.nsf/i/pmz_cr, Eurostat: Purchasing power parities (PPPs), price level indices and real expenditures for ESA95 aggregates, dostupné na http://epp.eurostat.ec.europa.eu/portal/page/portal/purchasing_power_parities/data/database, prosinec 2009, propočty VÚPSV.

21 Téměř 50% podílu vývozu zboží a služeb na produkci v roce 2007 dosahovala Malta, kolem 40 % se pohybovaly Irsko, Belgie a Nizozemsko.

22 Blíže Rojiček, Marek: Statistika upřesňuje představy o otevřenosti české ekonomiky. Tisková zpráva ČSÚ z 5. března 2009, dostupné na http://www.czso.cz/csu/tz.nsf/i/statistika_upresnuje_predstavy_o_otevrenosti_ceske_ekonomiky.

23 JNP = průměrná náhrada na zaměstnance / HDP na pracovníka, blíže Kozelský, T. - Prušvic, D. - Vlach J. *Monitoring nákladů práce* (návrh, pilotní ověření). Praha: VÚPSV, 2006. ISBN 80-87007-16-6, dostupné na <http://www.vupsv.cz/index.php?p=publikace&klasif=&kateg=&pracovnik=193&rok=2006>,

24 Bartošová, M. *Mzdová koordinace na makroúrovni v jednotlivých krajích EU a v Norsku*. Výzkumný ústav práce, sociálních věcí a rodiny, Bratislava, září 2000, s. 8; Anderson, T. M. *Wage formation and European integration*. European Commission, 2003, str. 5.

25 Nebezpečím dequalifikace pracovní síly a potřebou přechodu k sofistikované produkci se dlouhodobě zabýval M. Pick, např. Pick, M. Úroveň konkurenceschopnosti ČR na prahu vstupu do EU. *Pohledy*, 2001, č. 5, s. 1-12. Nezbytná orientace na sofistikované produkty vyplynula i ze studie Baštýř, I. *Srovnání úrovně a pohybu nákladů práce, nominálních*

a reálných mezd v ČR a vybraných státech EU. Praha: VÚPSV, 2006. ISBN 80-87007-54-9, dostupné na http://praha.vupsv.cz/Fulltext/vz_222.pdf, s. 42-43.

Literatura:

Andersen, T. M. *Wage formation and European integration*. Economic Papers. European Commission, 2003, ISBN 92-894-5907-7, dostupné na http://europa.eu.int/comm/economy_finance

Bartošová, M. *Mzdová koordinace na makroúrovni v jednotlivých krajích EU a v Norsku*. Bratislava: Výzkumný ústav práce, sociálních věcí a rodiny, 2000.

Baštýř I. *Srovnání úrovně a pohybu nákladů práce, nominálních a reálných mezd v ČR a vybraných státech EU*. Praha: VÚPSV, 2006. ISBN 80-87007-54-9

Baštýř, I. - Vlach, J. *Základní aspekty pohybu výdělků v období vstupu České republiky do Evropské unie*. Praha: VÚPSV, 2003.

ČSÚ: Česká republika: hlavní makroekonomické ukazatele. Dostupné na <http://www.czso.cz/>

ČSÚ: ČR od roku 1989 v číslech - trh práce. ČSÚ, 2009, dostupné na http://www.czso.cz/csu/redakce.nsf/i/cr_od_roku_1989

ČSÚ: Evropský srovnávací program, ČSÚ 2007, dostupné na http://www.czso.cz/csu/redakce.nsf/i/evropsky_srovnacvi_program

ČSÚ: Národní účty, Hrubý domácí produkt - časové řady ukazatelů čtvrtletních účtů tabulka O Celková zaměstnanost, osoby, dostupné na http://www.czso.cz/csu/redakce.nsf/i/hdp_cr

ČSÚ: Průměrná mzda a evidenční počet zaměstnanců - Metodika, dostupné na http://www.czso.cz/csu/redakce.nsf/i/pmz_m

Eurostat: Economy and finance, Exchange rates, dostupné na http://epp.eurostat.ec.europa.eu/portal/page/portal/exchange_rates/data/database

Eurostat: Economy and finance, National accounts, dostupné na http://epp.eurostat.ec.europa.eu/portal/page/portal/national_accounts/data/main_

Eurostat: Labour market, Earnings, Annual net earnings, dostupné na http://epp.eurostat.ec.europa.eu/portal/page/portal/labour_market/earnings/database

Eurostat: Purchasing power parities (PPPs), price level indices and real expenditures for ESA95 aggregates, dostupné na http://epp.eurostat.ec.europa.eu/portal/page/portal/purchasing_power_parities/data/database

Kozelský T. *Monitoring nákladů práce v ČR a ve státech Evropské unie 2002–2007*. *Bulletin No 3*. Praha: VÚPSV, 2009. ISBN 978-80-7416-034-9, dostupné na <http://www.vupsv.cz/index.php?p=publikace&klasif=&kateg=&pracovnik=193&rok=2009>

Kozelský, T. - Prušvic, D. - Vlach, J. *Monitoring nákladů práce (návrh, pilotní ověření)*. Praha: VÚPSV, 2006., ISBN 80-87007-16-6, dostupné na <http://www.vupsv.cz/index.php?p=publikace&klasif=&kateg=&pracovnik=193&rok=2006>,

OECD, Eurostat: *Methodological manual on purchasing power parities*, European Communities / OECD, Luxembourg: Office for Official Publications of the European Communities, 2006, ISSN 1725-0048, ISBN 92-79-01868-X, dostupné na http://epp.eurostat.ec.europa.eu/portal/page/portal/product_details/publication?p_product_code=KS-BE-06-002

OECD: *Taxing Wages 2006-2007*. Paris: 2008. ISBN 978-92-64-04210-0 - No. 56025 2008

Pick, M. Úroveň konkurenceschopnosti ČR na prahu vstupu do EU. *Pohledy*, 2001, č. 5, s. 1-12.

Rojiček, M. *Statistika upřesňuje představy o otevřenosti české ekonomiky*. Tisková zpráva ČSÚ z 5. března 2009, dostupné na http://www.czso.cz/csu/tz.nsf/i/statistika_upresnuje_predstavy_o_otevrenosti_ceske_ekonomiky

Sociální a ekonomické dopady integrace České republiky do Evropské unie (Nové příležitosti a rizika). Praha: VŠE, 2001. ISBN 80-245-0197-x

Sociální a ekonomické souvislosti integrace České republiky do Evropské unie. Praha: RASES, 2002. ISBN 80-238-8699-1

Autor je pracovníkem Výzkumného ústavu práce a sociálních věcí a mzdové problematice se věnuje dlouhodobě.

Aktualizace použitých statistických údajů

V mezidobí od sepsání článku do jeho publikace Eurostat aktualizoval data a časovou řadu rozšířil o rok 2008.

Přiložený přehled doplňuje údaje v tabulce č. 9.

Trend vyrovnávání čistých výdělků v relaci k vyspělým sousedům a vzdalování se od výdělkové hladiny sousedních postkomunistických zemí, mimo Slovenska, nové údaje za léta 2007 a 2008 potvrzují.

Dílčí korekce dlouhodobého vývoje v roce 2008 odráží jednorázový a prudký nárůst relativní cenové hladiny v ČR o 10 p. b. (viz tabulka č. 5).

Relace čistých výdělků v ČR v paritě kupní síly k okolním ekonomikám v %

	2003	2007	2008	Změna relace ČR 2008–2003 v p. b.	Index čistého výdělku v PPS 2008/2007 v %	Index čistého výdělku v PPS 2008/2003 v %
ČR	100,0	100,0	100,0	-	101,8	134,8
Německo	41,2	46,8	47,1	5,9	101,3	111,2
Rakousko	40,6	45,7	47,0	6,4	99,0	117,0
Slovensko	126,3	125,5	121,8	-4,5	107,7	136,7
Polsko	107,2	118,5	109,9	2,7	109,7	126,7
Maďarsko	122,1	142,6	135,6	13,5	107,0	120,7

Zdroj: Eurostat: *Labour market, Earnings, Annual net earnings*, dostupné na http://epp.eurostat.ec.europa.eu/portal/page/portal/labour_market/earnings/database, květen 2010, propočty VÚPSV.

Poznámka: Čistý výdělek svobodného a bezdětného zaměstnance v průměru a ve službách.