

na případné sociální dávky a zvyšovat dostupnost služeb. Je rovněž třeba se cíleně a aktivně zaměřit na seniory, kteří těžko shánějí informace (případně je neshánějí vůbec). Určitě existuje potenciál k rozšíření záberu poskytování služeb, zejména těch poskytovaných doma, které senioři obecně preferují. Požadavky na aktivitu ze strany seniorů je důležité doplnit aktivním nabízením vhodných služeb zejména nejhroženějším občanům - starším, s nízkými příjmy na domácnost, bydlicím v nájmu.

1 Výzkum byl realizován ve spolupráci s Magistrátem města Brna prostřednictvím projektu HELPS (Housing and Home-care for the Elderly and vulnerable people and Local Partnership Strategies in Central European cities) implementovaného v rámci the EU Territorial Cooperation CENTRAL EUROPE Programme spolufinancovaného z European Regional Development Fund. Závěrečná zpráva z výzkumu je k dispozici na http://seb.soc.cas.cz/images/helps_files/WP4_survey_bno_report_2013.pdf. Výzkum proběhl v roce 2013 formou osobních standardizovaných rozhovorů s respondenty v jejich domácnostech. Respondenty výzkumu tvořili obyvatelé Brna ve věku 65 let a starší. Výběr vzorku pro dotazníkové šetření byl proveden metodou kvótního výběru a velikost vzorku byla sta-

novena na 1500 respondentů. Jako kvótní znaky byly (na základě dat ze Sčítání lidu, domů a bytů 2011) určeny věk, pohlaví a městská část respondentova bydliště. Celkem bylo sesbíráno 1537 dotazníků.

- 2 Relativní chudobu je možné chápat tak, že mezi osoby ohrožené relativní chudobou patří ti senioři a seniorky, kteří v rámci odpovědi na otázku „Jak Vaše domácnost vychází s příjmem?“ odpověděli: Často nemám/e dost peněz ani na nákup levných potravin, Peníze mi/nám stačí jen na nejlépejší potraviny, Mám/e dost peněz jen na nákup nejlépejších věcí. V úvahu je třeba vzít, že nejde o objektivní hodnocení, ale o subjektivní vnímání vlastní situace respondentů.
- 3 Tato dávka v souladu se zákonem č. 329/2011 Sb., o poskytování dávek osobám se zdravotním postižením, k roku 2012 zanikla a byla nahrazena příspěvkem na zvláštní pomůcku, který může být využit na stavební úpravy v bytě. Příspěvek je nicméně určen pouze osobám s těžkou vadou nosného nebo pohybového ústrojí.
- 4 K určení hlavních charakteristik seniorů, kteří formální sociální služby využívají, byl vytvořen logitový model, ve kterém se jako klíčové faktory ukázaly věk, soužití, zdravotní stav a hodnocení problémů v bytě.

Literatura:

- Frcalová, B. Jak se žije seniorům v Českých Budějovicích. *Forum sociální politiky*, 2007, č. 2, s. 26-28.
- Kuchařová, V. *Komplexní analýza sociálně ekonomických podmínek života ve stáří*. Praha: Socioklub, 2001.

Lansley, P. - McCeadie, C. - Tinker, A. Can adapting the homes of older people and providing assistive technology pay its way? *Age and ageing*, 2004, roč. 33, č. 6, s. 571-576.

Maříková, H. - Plasová, B. Kontinuita anebo změna v systému zajištění péče o seniory v České republice od roku 1948 vzhledem k genderovanosti politiky péče. *Forum sociální politiky* 2012, č. 3, s. 2-7.

Milner, J. - Madigan, R. Regulation and innovation: rethinking 'inclusive' housing design. *Housing Studies*, roč. 19, č. 5, s. 727-744.

Průša, L. Potřeba sociálních služeb pro staré občany z dlouhodobého pohledu. *Forum sociální politiky* 2008, č. 3, s. 23-25.

Svobodová, K. Bydlení seniorů v České republice. *Forum sociální politiky*, 2009, č. 5, s. 2-7.

Valentová, B. Vývoj sociálního bydlení s důrazem na jeho zacílení na určité sociální vrstvy obyvatelstva. *Sociologický časopis*, roč. 41, č. 2, s. 301-315.

Vidovičová, L. Starší lidé jako subjekt vzdělávání a jeho přesahy na (pro) trh práce. *Forum sociální politiky*, 2011, č. 3, s. 14-18.

Vidovičová, L. - Sedláková, R. Neviditelná agenda aneb stáří a zdraví v českých médiích. *Forum sociální politiky*, 2007, č. 3, s. 13-17.

Autor působí v Sociologickém ústavu Akademie věd ČR.

Změny reprodukčního chování v České republice a jeho důsledky

Jitka Langhamrová, Tomáš Fiala

Populační vývoj České republiky procházel od počátku 90. let minulého století výraznými změnami, které byly způsobeny celkovou proměnou společnosti. Významné politické změny s sebou přinesly též poměrně nečekané obraty v demografickém chování, především ve sňatečnosti, porodnosti a plodnosti. Příspěvek se zaměřuje na stručnou analýzu těchto změn během posledních 20 let.

Příčiny změny reprodukčního chování

Již během 90. let pozorujeme poměrně prudký pokles sňatečnosti i plodnosti žen a nárůst podílu dětí narozených mimo manželství. Příčiny tohoto vývoje bezprostředně souvisejí se změnami, které nastaly po roce 1989. Změna politického systému s sebou přinesla změnu ekonomické a sociální situace v České republice. Určité sociální jistoty, které byly v dřívější společnosti obvyklé, již nejsou zaručeny. Radikálně se mění podmínky na trhu práce, začíná se projevovat konkurenční prostředí, roste riziko nezaměstnanosti. To je spojené s nutností cílevědomější přípravy na budoucí povolání, dosahování vyššího vzdělání, vyššího pracovního nasazení a trvalého zvyšování kvalifikace. Velmi rychle zanikají možnosti poměrně snadného získání podnikových či státních bytů pro mladé manžele či rodiny. Ruší se též výhodné novomanželské půjčky. Na druhé straně nabízí nové klima ve společnosti mladým lidem řadu dříve nedostupných způsobů seberealizace a trávení volného času. Otevírají se možnosti cestování, studia či práce v zahraničí, řada lidí začíná podnikat nebo se politicky či společensky angažovat.

To všechno mělo a má vliv na odkládání vstupu do manželství a zakládání rodiny do vyššího věku. Následkem je pak rychlé snížení plodnosti žen a i po jejím pozdějším oživení zůstává úroveň úhrnné plodnosti výrazně pod hodnotu zaručující prostou reprodukci obyvatelstva. Změnil se

rovněž přístup k rodině a rodičovství, dochází k oslabení vazeb mezi manželstvem a rodinou. Přibývá dlouhodobých nesezdaných soužití, ani těhotenství již na rozdíl od minulosti často není důvodem k urychlenému uzavření manželství. Přibývá mladých lidí, kteří manželství nepreferují vůbec. Stále více dětí se proto rodí mimo manželství.

Tyto trendy jsou stejné jako trendy vývoje sňatečnosti a plodnosti ve většině demokratických zemí Evropy, jsou významnou charakteristikou procesu známého pod názvem druhý demografický přechod. V demokratických zemích uvedené změny reprodukčního chování začaly mnohem dříve, brzy po skončení 2. světové války, a probíhaly relativně déle, a tedy pomalu. V ČR v době socialistického režimu byly uvedené změny značně zpomaleny, proto po roce 1989 probíhaly o to rychleji.

Popišme nyní stručně vývoj sňatečnosti, plodnosti a věkové struktury obyvatelstva ČR v období 1992–2012.

Sňatečnost

Sňatečnost je v současné době v České republice na poměrně nízké úrovni. Relativně málo mužů a žen ve sňatkově schopném věku vstupuje do manželství. Základní charakteristiky vývoje sňatečnosti v ČR udává tabulka č. 1.

Ve druhé polovině 80. let minulého století se roční počet sňatků v ČR ještě pohybo-

val mírně nad 80 tisíc a v roce 1990 bylo uzavřeno dokonce přes 90 tisíc sňatků (do značné míry z důvodu předem oznámeného ukončení poskytování výhodných novomanželských půjček). Do roku 1995 však poklesl roční počet sňatků v ČR na méně než 55 tisíc, a to navzdory skutečnosti, že do věku nejvyšší sňatečnosti vstupovaly početně silné populační ročníky narozené v 70. letech. V posledních letech, kdy do věku nejvyšší sňatečnosti postupně vstupovaly populační ročníky méně početné narozené v 80. letech, se roční počet uzavřených sňatků v ČR dále snížil na 45 tisíc.

Zatímco při zachování sňatečnosti na úrovni roku 1992 by do manželství vstoupilo přes 85 % mužů a přes 90 % žen, při současné úrovni by zůstala téměř polovina mužů a téměř 40 % žen trvale svobodných. Průměrný věk při prvním sňatku se u mužů zvýšil z necelých 25 na více než 32 let, u žen vzrostl z 22,5 na 29,5 roku. Zvýšil se i průměrný věk snoubenců při opakovaném sňatku. Podíl svobodných snoubenců se stále pohybuje kolem 75 %.

Plodnost a porodnost

Málokdo očekával, že se po roce 1989 během několika málo let plodnost žen propadne na nečekaně nízkou úroveň a že se ani po 20 letech nevrátí k hodnotám z počátku 90. let.

I když do reprodukčního věku postupně vstupovaly silné populační ročníky naroze-

Tabulka č. 1: Vývoj sňatečnosti v ČR

Ukazatel	1992	1993	1994	1995	2000	2005	2010	2011	2012
Počet sňatků	74 060	66 033	58 440	54 956	55 321	51 829	46 746	45 137	45 206
Úhrnná prvosňatečnost - muži	85,41	81,42	76,42	73,20	69,45	62,83	54,91	53,52	53,23
Úhrnná prvosňatečnost - ženy	91,53	87,69	82,56	79,94	74,42	69,15	61,61	61,02	60,61
Průměrný věk při 1. sňatku - muži	24,82	25,38	26,15	26,68	28,86	30,75	32,18	32,18	32,25
Průměrný věk při 1. sňatku - ženy	22,56	23,23	23,93	24,59	26,47	28,13	29,41	29,58	29,58
Průměrný věk při sňatku vyššího pořadí - muži	38,99	39,36	39,60	39,77	41,38	43,02	44,89	45,10	...
Průměrný věk při sňatku vyššího pořadí - ženy	35,13	35,22	35,79	35,87	37,68	39,64	41,41	41,63	...
Sňatky svobodných - muži (%)	77,77	77,72	75,93	75,53	74,76	73,99	73,62	73,93	74,80
Sňatky svobodných - ženy (%)	78,31	77,92	76,39	75,84	75,07	74,49	74,30	74,09	75,60

Zdroj dat: ČSÚ

né v 70. letech, počet živě narozených dětí klesal (tabulka č. 2). V letech 1992 a 1993 byl (proti předchozím 130 tisícům) počet živě narozených ještě o málo vyšší než 120 tisíc. Na konci minulého století dosahoval historického minima zhruba 90 tisíc dětí. Pozdější nárůst vyvrcholil v roce 2008, avšak nepřekročil hodnotu z roku 1993. Od následujícího roku počet narozených klesá, a protože do věku nejvyšší plodnosti budou vstupovat stále méně a méně početné generace žen, bude pokles pokračovat. Podíl dětí narozených mimo manželství se zvýšil více než čtyřnásobně.

Hlavní příčinou poklesu počtu narozených v 90. letech byl hluboký pokles plodnosti žen vyvolaný změnou reprodukčního chování - odkládáním rození dětí do vyššího věku. Zatímco v roce 1992 byla úhrnná plodnost žen ještě 1,71, v roce 1999 klesla na historické minimum 1,13. Navzdory pozdějšímu nárůstu již nepřekročila hodnotu 1,5. Přitom aby byla zajištěna prostá reprodukce obyvatelstva ČR (tj. aby populace nevymírala), musela by být její hodnota téměř 2,1, plodnost žen by se musela proti současným hodnotám zvýšit o více než 40 %.

Uvedený trend transformace reprodukčního chování žen potvrzuje i vývoj průměrného věku matky při narození dítěte, který se zvýšil zhruba o 5 let.

Přesun mateřství do vyššího věku je národně patrný z grafu č. 1. Zatímco v roce 1992 se nejvíce dětí rodilo ženám 21–22letým, o 10 let později dosahovaly vrcholné plodnosti ženy až ve 26–27 letech. V roce 2012 se relativně nejvíce dětí narodilo ženám 30letým, což je obvyklý věk nejvyšší plodnosti v řadě západoevropských zemí.

Některé nové trendy ve vývoji plodnosti a porodnosti, tak jak jsou zaznamenány v posledních 20 letech v České republice, jsou zřejmě nevratné. Průměrný věk žen při narození dítěte se již pravděpodobně trvale udrží na současné úrovni (kolem 30 let) nebo ještě o něco vzroste.

Současnou úroveň plodnosti v ČR lze považovat stále za poměrně nízkou, demografové mluví o tzv. demografické pasti. Nízká úroveň plodnosti ovlivňuje nejenom současnou populační situaci, ale i budoucí populační vývoj v České republice. Může mít za následek nejen postupný úbytek obyvatelstva, ale i rychlejší demografické stárnutí populace (tzv. stárnutí v základně věkové pyramidy).

Skutečnost, že v řadě západoevropských či skandinávských zemí je plodnost žen výrazně vyšší než v ČR, skýtá naději do budoucna, že současný stav nemusí být trvalý. Pomoci by jistě mohla vhodná propopulační a prorodinná politika, inspirací by mohly být právě výše uvedené země.

Věková struktura

Věková struktura ČR v roce 1992 byla na rozdíl od předchozích století velmi nerovnoměrná, střídaly se silnější a slabší populační ročníky (graf č. 2). Na první pohled jsou patrné vysoké počty osob ve věku kolem 18 let (narození kolem roku 1974), kolem 28 let (nárůst porodnosti v důsledku propopulačních opatření v roce 1964) i ve věku kolem 45 let (narození kolem roku 1947 po skončení 2. světové války). Na druhou stranu je zřetelný nízký počet osob ve věku kolem 75 let (slabé populační ročníky narozené kolem roku 1917). Zužování věkové pyramidy v základně svědčí o poklesu počtu narozených od roku 1975.

Vzhledem k poklesu porodnosti v poslední dekádě minulého století a zvyšování střední délky života pokračovalo po celé sledované období stárnutí populace ČR. Podíl dětské složky populace (0–14letí) se snížil z 20 % na méně než 15 %. Naproti tomu podíl 65letých a starších osob se do konce roku 2012 zvýšil z necelých 13 % na téměř 17 %. Hlavní příčinou byla skutečnost, že věkovou hranici 65 let postupně překročily početně silnější ročníky narozené během německé okupace a především po skončení 2. světové války.

Index stáří (definovaný jako poměr počtu seniorů 65letých a starších ku počtu dětí do 15 let) proto plynule rostl po celé sledované období. Zatímco v roce 1992 v populaci připadali zhruba 2 senioři na 3 děti, v roce 2006 počet seniorů překročil počet dětí a v roce 2012 na 10 dětí připadalo již více než 11 seniorů.

Pokračující stárnutí populace potvrzuje i vývoj průměrného věku. Průměrný věk mužů i žen se během sledovaného období zvýšil téměř o 5 let.

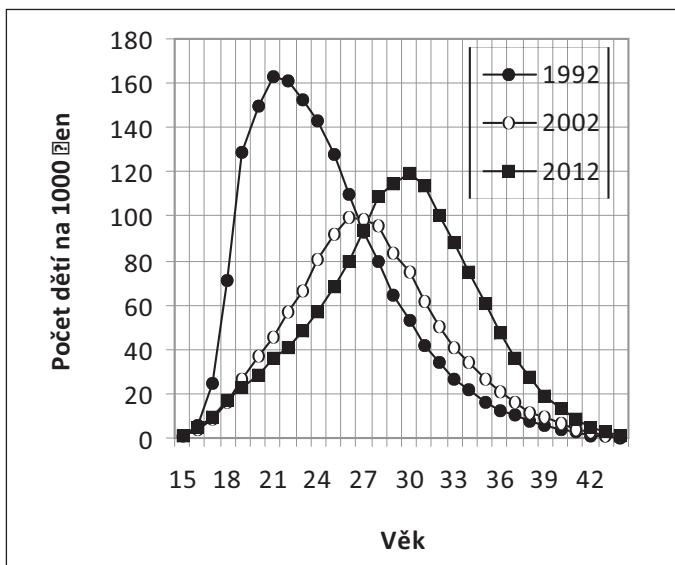
K 31. 12. 2012 má věkové složení obyvatelstva ČR pochopitelně stejné nepravidelnosti jako věkové složení k 31. 12. 1992, pouze posunuté do věku o 20 let vyššího (graf č. 2). Nejpočetnější věkovou skupinou jsou osoby kolem 38 let (ročník 1974), poměrně početné jsou i osoby ve věku kolem 64 let (ročník narození 1947). Pouze vliv poklesu porodnosti během 1. světové války není z věkové pyramidy již patrný, neboť by se jednalo o osoby zhruba 95leté, které již většinou zemřely. Vrchní část věkové pyramidy ve věku zhruba nad 65 let je poměrně pravidelná, bez větších výkyvů v počtech osob. Výkyvy počtu živě narozených osob příslušných ročníků jsou již téměř

Tabulka č. 2: Vývoj plodnosti a porodnosti v ČR

Ukazatel	1992	1993	1994	1995	2000	2005	2010	2011	2012
Živě narození	121 705	121 025	106 579	96 097	90 910	102 211	117 153	108 673	108 576
Živě narození mimo manželství (%)	10,6	12,6	14,5	15,5	21,7	31,6	40,3	41,8	43,4
Úhrnná plodnost	1,71	1,67	1,44	1,28	1,14	1,28	1,49	1,43	1,45
Průměrný věk matky při porodu	24,8	25,0	25,4	25,8	27,2	28,6	29,6	29,7	29,8
Průměrný věk matky při 1. porodu	22,5	22,6	22,9	23,3	24,9	26,6	27,6	27,8	27,9

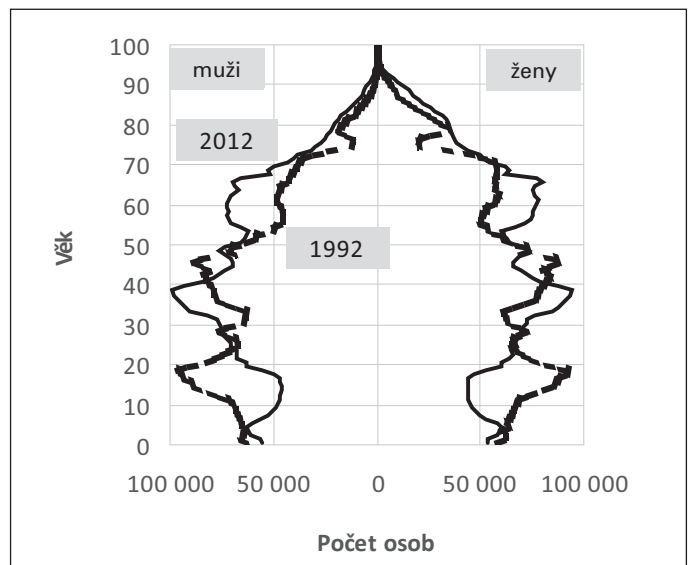
Zdroj dat: ČSÚ

Graf č. 1: Specifické míry plodnosti v ČR



Zdroj dat: ČSÚ

Graf č. 2: Věkové a pohlavní složení obyvatelstva ČR (k 31. 12.)



Zdroj dat: ČSÚ

plně eliminovány vlivem úmrtnosti v tomto věku. Ve spodní části věkové pyramidy je patrný nárůst počtu živě narozených v první dekádě tohoto století (rozšíření pyramidy) i pokles v posledních letech (opětovné zúžení).

Při podrobnější analýze změn věkové struktury ČR během sledovaného období na základě číselných hodnot je patrný vliv migrace. Protože ČR měla během sledovaného období většinou kladné migrační saldo a migranti jsou převážně lidé mladšího a středního věku, jsou u nás počty osob k 31. 12. 2012 ve věku zhruba do 50 let o něco vyšší než počty osob o 20 let mladších k 31. 12. 1992 (resp. vyšší než počty osob narozených v příslušném roce). Znamená to, že vlivem migrace byl v těchto věkových skupinách nejen vykompenzován počet zemřelých, ale došlo k dalšímu zvýšení počtu osob. Ve věku nad 50 let již pozorujeme úbytek počtu osob (v porovnání s počtem osob příslušného ročníku narození před 20 lety) v důsledku rostoucí úmrtnosti a klesající migrace. Zahraniční migrace tedy v uvedeném období přispívala

k omlazení věkové struktury, částečně eliminovala stárnutí populace ČR.

Další vývoj věkové struktury obyvatelstva ČR lze částečně předpovědět na základě současné věkové struktury a očekávaného budoucího demografického vývoje, především počtu narozených. Ještě dlouhou dobu budou zřejmě nejpočetnějšími věkovými skupinami osoby narozené v období kolem roku 1974, tedy 50letí v roce 2024, 60letí v roce 2034 atd. V nejbližších 10 letech lze očekávat každý rok zhruba stejné počty osob dosahujících důchodového věku. Později se jejich počty dokonce o něco sníží. K výraznému nárůstu počtu starobních důchodců dojde až ve čtyřicátých letech, kdy důchodového věku postupně dosáhnou zmíněné silné populační ročníky narozené v 70. letech minulého století.

Naproti tomu již v nejbližších letech výrazně poklesne počet osob ve věku kolem 20 let, což bude mít za následek pokles počtu zájemců o vysokoškolské studium i pokles počtu nových mladých uchazečů o zaměstnání a později celkový pokles podílu mladých pracovních sil do 30 let.

Bude se rovněž snižovat počet žen ve věku kolem 30 let (věk nejvyšší plodnosti), což bude mít za následek další pokles počtu narozených dětí, neboť poslední prognózy vývoje plodnosti žen předpokládají její stagnaci nebo jen poměrně pomalý nárůst, který nebude schopen úbytek žen v reprodukčním věku kompenzovat. Lze tedy očekávat další úbytek počtu dětí v ČR, tedy zužování věkové pyramidy v základně.

Literatura:

Koschin, Felix, Fiala, Tomáš, Langhamrová, Jitka, Roubíček, Vladimír. *Plodnost v českých zemích v devadesátých letech*. 1. vyd. Praha: VŠE, 2001. 50 s. ISBN 80-245-0254-2.

Langhamrová, Jitka - Vaňo, Boris. *20 let samostatnosti z pohledu demografie ČR, SR, ČSR / 20 rokov samostatnosti z pohledu demografie ČR, SR, ČSR*. Infostat Bratislava. 2014. ISBN 978-80-89398-25-6 (v tisku).

Štyglerová, Terezie - Němečková, Michaela. *Populační vývoj v České republice v roce 2012. Demografie roč. 55, č. 3, s. 189-208. ČSÚ 2013. ISSN 0011-8265.*

Demografická ročenka České republiky. ČSÚ 2012, online. <http://www.czso.cz/csu/2013edicniplan.nsf/p/4019-13>

Oba autoři působí na Vysoké škole ekonomické.

Tabulka č. 3: Vývoj základních charakteristik věkového složení obyvatelstva

Ukazatel	1992	1993	1994	1995	2000	2005	2010	2011	2012
Podíl 0–14letých (%)	20,0	19,4	18,9	18,3	16,2	14,6	14,4	14,7	14,8
Podíl 15–49letých (%)	51,8	52,0	52,2	52,4	51,2	50,1	49,4	48,8	48,4
Podíl 50–64letých (%)	15,3	15,5	15,8	16,0	18,7	21,0	20,6	20,4	20,0
Podíl 65letých a starších (%)	12,9	13,0	13,1	13,3	13,9	14,2	15,5	16,2	16,8
Průměrný věk celkem	36,6	36,8	37,0	37,3	38,8	40,0	40,8	41,1	41,3
Průměrný věk muži	34,9	35,1	35,3	35,6	37,1	38,4	39,3	39,6	39,8
Průměrný věk ženy	38,3	38,4	38,6	38,9	40,3	41,5	42,3	42,5	42,7
Index stáří celkem (%)	64,3	66,8	69,6	72,5	85,5	97,0	107,8	110,4	113,3

Zdroj dat: ČSÚ